

MÅL OG RETNINGSLINJER FOR FORVALTNING AV: **HJORTEVILT**



Foto: Bård Kalstad



Orkdal, Meldal, Rennebu, Rindal

2019-2024

FORORD

I Forskrift om forvaltning av hjortevilt (Hjorteviltforskriften) skal kommunen vedta målsettinger for utviklingen av bestandene av elg, hjort, og rådyr der det er åpnet for jakt på artene. Målene skal blant annet ta hensyn til opplysninger om beitegrunnlag, bestandsutvikling, skader på jord- og skogbruk og omfanget av viltulykker på veg og bane. Det skal legges til rette for en lokal og bærekraftig forvaltning med sikte på nærings- og rekreasjonsmessig bruk av hjorteviltressursene. Formålet med denne forskriften er at forvaltningen av hjortevilt ivaretar bestandenes og leveområdenes produktivitet og mangfold. Videre skal forvaltningen sikre bestandsstørrelser som fører til at hjortevilt ikke forårsaker uakseptable skader og ulemper på andre samfunnsinteresser. Kommuner bør samarbeide om felles mål for hjorteviltbestandene når det er hensiktsmessig å samordne bestandsplanleggingen over kommunegrenser.

I hjorteviltforskriften er kommunens overordna ansvar videreutviklet og framhevet gjennom å tydeliggjøre at det må utarbeides kommunale mål for utviklingen av hjorteviltbestandene. Slike kommunale målsettinger skal være både målbare og etterprøvbare.

Kommunene skal stimulere til at jaktrettshaverne lager sine bestandsplaner og at tildeling av hjortevilt skjer etter godkjente planer. I forskriftens § 19 står bl.a.: *“Planen skal inneholde målsetting for bestandsutviklingen og plan for den årlige avskytingen i antall, fordelt på alder og kjønn. Planens målsetting skal være i samsvar med kommunens mål for å bli godkjent”*. Bestandsplanene til jaktrettshaverne skal altså ta hensyn til kommunens målsetting. Kommunens mål og retningslinjer for forvaltning av hjorteviltet er ment å være veiledende og i stor grad førende for rettighetshavernes arbeid med utarbeidelse av egne bestandsplaner. Rettighetshavernes virkemidler for å nå målene vil kunne være noe ulike ut i fra lokale forhold og vurderinger. Derfor vil det være rom for tilpasninger, forutsatt at de nedfelte målsettingene nås.

Merkeprosjekter som er gjennomført i regionen, og spesielt merkeprosjektet for hjort, påpeker at det er viktig å samarbeide om hjorteviltforvaltningen over større områder enn det er blitt gjort til nå.

Hjorteviltregion 3 – Sør-Trøndelag og Møre og Romsdal vedtok på årsmøtet 2012 å synkronisere samtlige bestandsplaner i regionen innen 2015 med felles mål og retningslinjer. Kommunene Orkdal, Meldal, Rindal og Rennebu startet i denne sammenhengen opp et samarbeid for å lage et felles strategidokument for mål og retningslinjer. Disse kommunene hadde store fellestrekk med organisering av rettighetshavere og geografisk nærhet til hverandre.

Det ble nedsatt ei arbeidsgruppe for å utarbeide målsettingsdokumentet for 2012-2018. For Orkdal, Meldal og Rindal som har hatt egne nedfelte mål tidligere, ble fellesdokumentet å anse som en revidering. For Rennebu var det et førstegangsprodukt. Arbeidsgruppa den gang bestod av Erling Revhaug (Orkdal og Meldal kommune), Svein Erik Morseth (Rennebu kommune/Rennebu Utmarksråd), Bård Kalstad (Meldal Storvilråd), Anders Husdal/Steinar Røhme (politiker i Orkdal/Orkdal Utmarksråd) og Ola Syrstad (politiker i Rindal).

Foreliggende dokument er en revidering av dokumentet for perioden 2012-2018 og er utarbeidet av ei arbeidsgruppe bestående av representanter for de 4 kommunene, grunneiere m.fl., samt en gruppe fra Agdenes og Snillfjord som observatører. Dette med tanke på at observatørene vil være naturlige parter i samarbeidet når Oprkland kommune ser dagens lys i 2020. Arbeidsgruppa har valgt å revidere dokumentet for en ny femårsperiode. Flere av de som deltok i 2012 gjorde jobben også nå. Det ble avholdt 3 møter i arbeidsgruppa. Erling Revhaug har fungert som sekretær for gruppa.

Følgende har deltatt i arbeidsgruppa:

Rennebu: John Arve Nybro, Håvard Rønning, Ståle Solem

Meldal: Bård Kalstad, Jøran Rindal, Ola Bjørkøy, Erling Revhaug

Orkdal: Steinar Røhme, Anders Husdal, Erling Revhaug

Rindal: Ronny Eide, Ola Bakken, Johan Sommerschild, Ole Johan Skjærli

Dette dokumentet legges ut og sendes på høring til organisasjoner som har jakt og viltstell i sitt arbeidsområde. Etter høringsrunde legges det endelige forslaget fra arbeidsgruppa ut som rådmannens forslag til politisk behandling i de enkelte kommuner, slik:

Orkdal: møte 13.06.2018

Meldal: møte 13.06.2018

Rennebu: møte 01.06.2018

Rindal: møte 12.06.2018

Innhold

FORORD	2
Innhold	4
1. Status hjortevilt.....	5
1.1 Hjorteviltet i Meldal, Orkdal, Rennebu og Rindal	5
1.2 Utvikling i hjorteviltbestandene	5
Elg	5
Hjort	11
Rådyr	14
1.3 Trafikkpåkørsler	15
1.4 Andre forhold/samfunnshensyn	16
2. Mål - forvaltning av hjortevilt i Orkdal, Meldal, Rennebu og Rindal	17
2.1 Hovedmål	17
2.2 Delmål	17
Mål om regionalt samarbeid.....	17
Mål for organisering av rettighetshaverstyrt hjorteviltforvaltning.....	18
Organisering av rettighetshaverne.....	18
Organisering og godkjenning av vald	18
Godkjenning av bestandsplan.....	18
Forholdet til andre samfunnsinteresser	19
Mål for forvaltning av elg	20
Mål for forvaltning av hjort.....	20
Mål for forvaltning av rådyr.....	21
3. Rapportering, fellingsavgift, avvik fra avskyttingsplan og feilskyting.....	21
3.1 Rapportering.....	21
3.2 Fellingsavgift.....	21
3.3 Avvik fra avskyttingsplan	21
3.4 Feilskyting.....	21
4. Varighet og revidering	21
5. Vedlegg.....	23
5.1 Definisjoner.....	23
5.2. Regelverket.....	24

1. Status hjortevilt

1.1 Hjorteviltet i Meldal, Orkdal, Rennebu og Rindal

Resultater fra Merkeprosjekt elg 1999-2001 viser at det er stor variasjon i elgens bruk av området, og at det finnes både stasjonære elg og trekkelg. Hovedsakelig er det mest stasjonær elg. Men i Meldal og Rindal viser resultatene at det er en like stor andel trekkelg som stasjonære dyr i elgbestanden hvor vinterområdene er knyttet til Orkdalsfåret, mens sommerbeitene er i Rindal kommune.

Merkeprosjekt hjort som ble gjennomført på Nordmøre og vestre deler av Sør-Trøndelag i årene 2006-2010 har gitt oss ny kunnskap om hjorten og dens bruk av landskapet. Hjorten i våre områder lever i hovedsak i trekkende bestander som har årsleveområde som dekker til dels mange kommuner fra kyst til innland. Dette fordrer et framtidig økt samarbeid på tvers av valdgrenser, kommunegrenser og fylkesgrenser.

1.2 Utvikling i hjorteviltbestandene

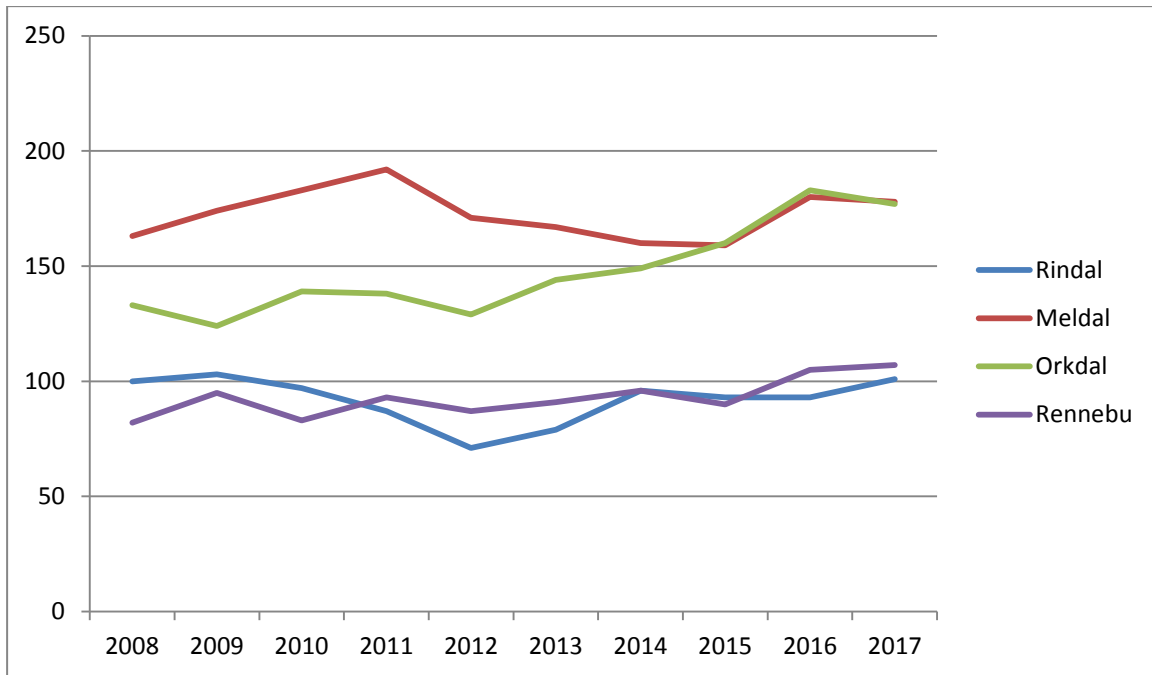
Elg

Innføring av rettet avskyting med større kalveskyting og omlegging i skogbruket til bestandsskogbruket førte til en økning av elgstammen. Stammen steg jevnt og trutt fra noen få på 60- og 70-tallet og økte kraftig på 80- og 90-tallet fram til toppen rundt år 2000.

Elgbestanden endret seg mye fra 1990 til 2011. I siste halvdel av 1990-tallet var elgbestanden sannsynligvis på sitt største i Orkdal og Meldal. Samtidig var produksjonen svært lav med blant annet en lav andel ku med kalv og en relativt lav andel tvillingkalver. Andelen okser i bestanden var svært lav, og spesielt var andelen store okser fraværende. Skjevt kjønnsuttak gjorde at bestanden fikk for få okser. Fra slutten av 1990-tallet og fram til de siste par åra har en hatt et økt jakttrykk på kyr. Dette har hatt den ønskete virkning med å få elgstammen ned på et akseptabelt nivå i forhold til skogskader den høye elgtettheten medførte i nedre deler av Orkdalsfåret.

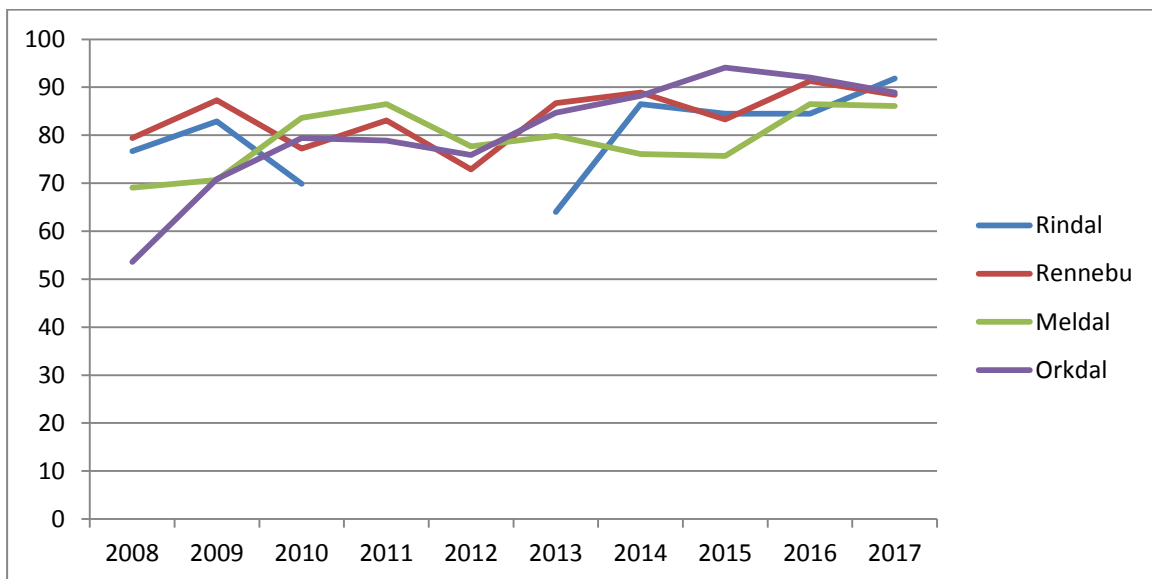
Felte elg

Nedenstående figur er basert på felte elg fra hjorteviltregisterets Sett elg. Per i dag er Meldal og Orkdal jamnstore i avskyting. Det samme gjelder for Rennebu og Rindal, men på et litt lavere nivå.



Figuren viser utvikling i avskyting av elg i Orkdal, Meldal, Rindal og Rennebu fra 2008 til 2017. Rindal, Rennebu og Meldal har hatt jevn avskyting de siste 10 åra, mens i Orkdal har avskytingen økt etter tidligere å ha hatt en nedgang.

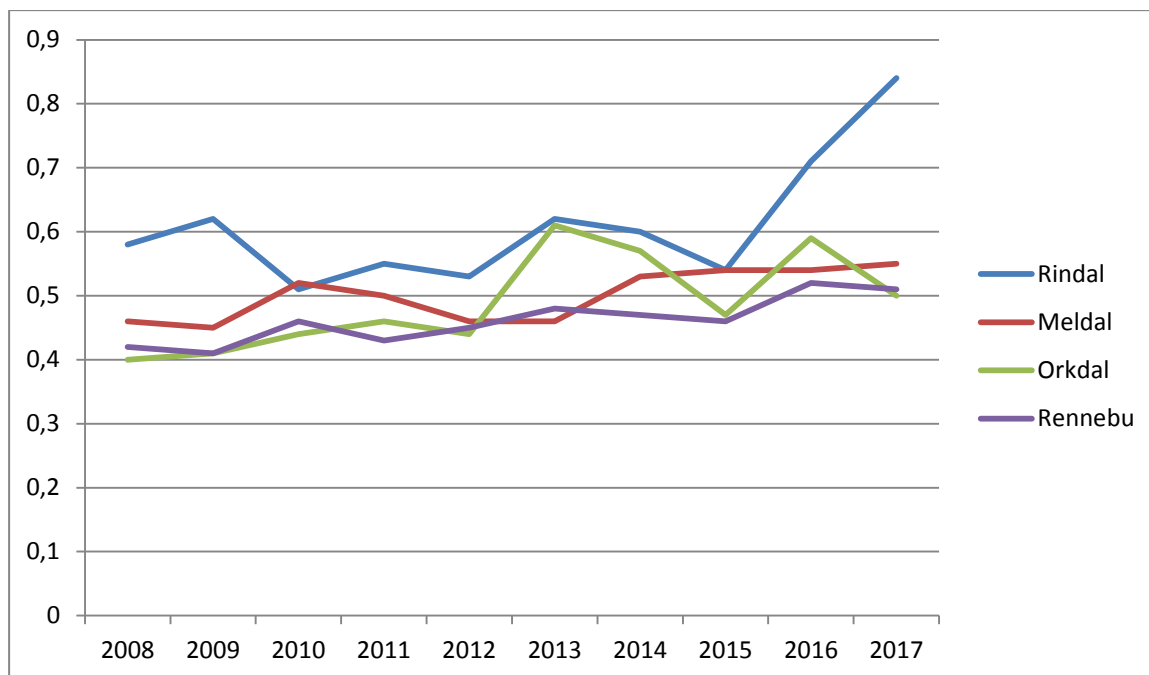
Fellingsprosentene



Fellingsprosentene har kommet på et ideelt nivå i alle kommuner de siste årene på i overkant av 80 %. For Rindal er hjorteviltregisteret ført feil for årene 2011 og 2012. Over 90 % felling tyder på at tildelingene er i snaueste laget og er den under 70 % er tildelingene antakelig for høye.

Sett elg per jegerdagsverk

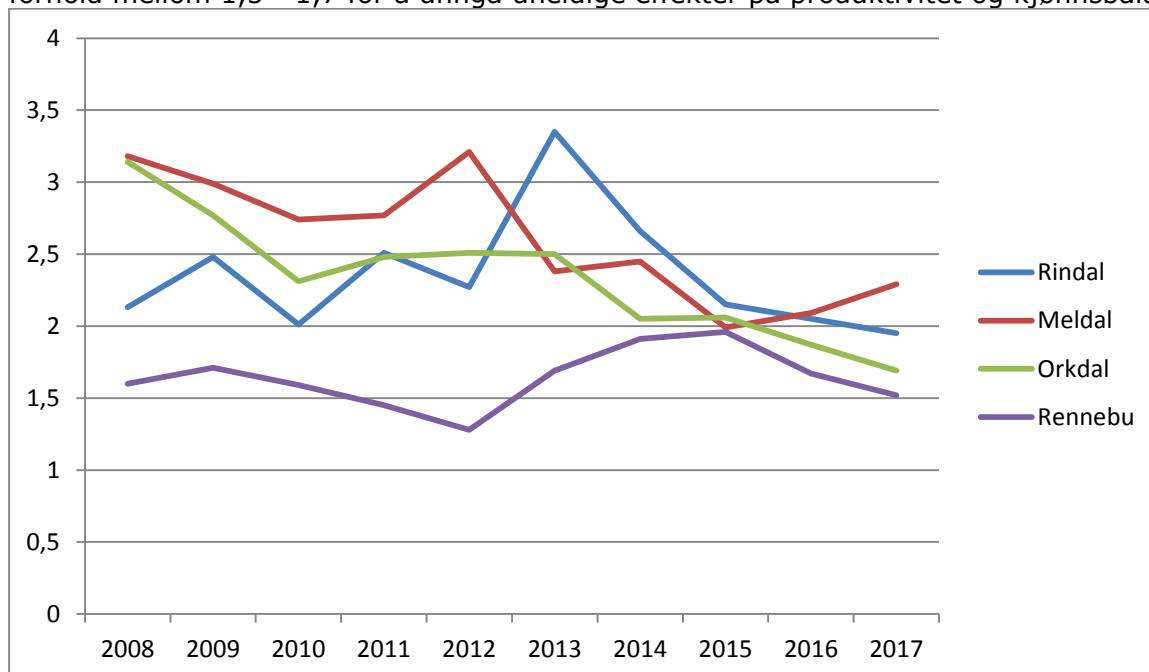
Indeksen viser i gjennomsnitt hvor mange elg hver elgjeger ser per dag og gir et bilde på tettheten i bestanden. Den tar ikke hensyn til antall timer jaktet. Verdien beregnes ved å dele antall elg som er sett på antall jegerdager.



Tettheten synes å være nokså lik i de fire kommunene med unntak av Rindal som har hatt en økning de siste to åra.

Ku per okse

Indeksen er et forholdstall mellom observerte kyr (ett år og eldre) og okser (ett år og eldre) og gir et uttrykk for kjønns sammensetningen. Verdien regnes ut ved å dele antall sette kyr på antall sette okser. Ofte beskrives verdien som et forholdstall. Er det sett to kyr per okse kan dette beskrives som 2:1. Ku/okse-forholdet de seinere åra går fram av nedenstående figur. Tallene er hentet fra hjorteviltregisteret. Det anbefales ku/okse forhold mellom 1,5 - 1,7 for å unngå uheldige effekter på produktivitet og kjønnsbalanse.

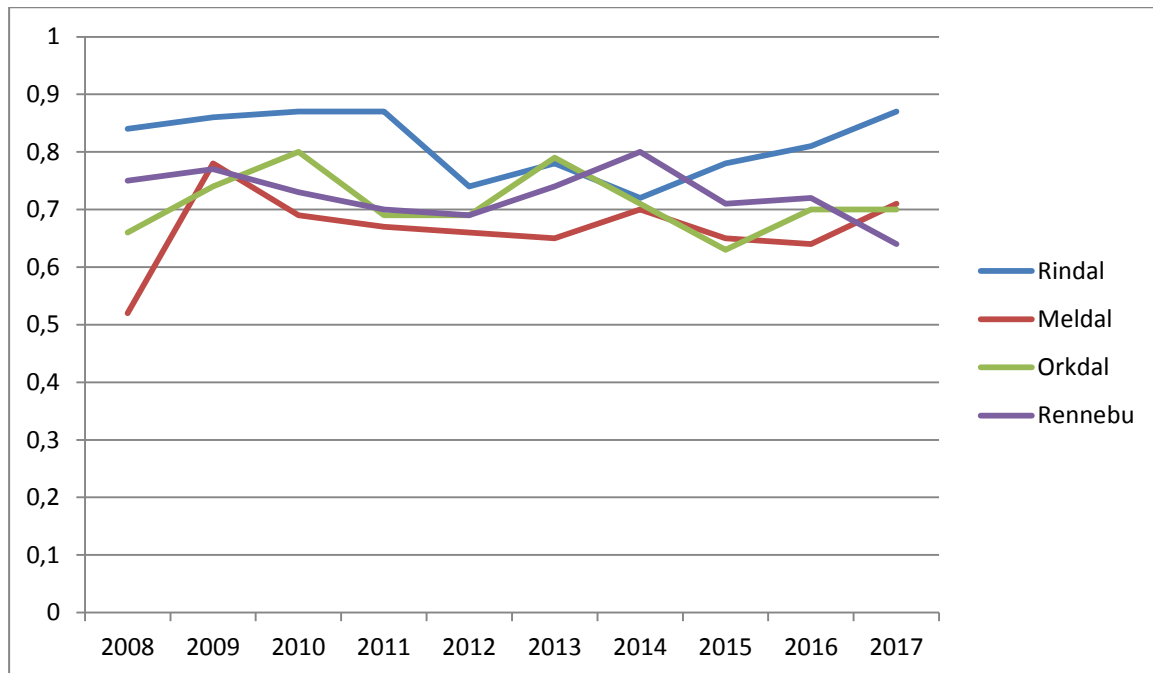


Det har vært økt fokus på okser etter 2003.

Kalv per ku

Denne indeksen sier noe om hvordan produksjonen i elgbestanden utvikler seg. Dette regnes ut ved å dele antall observerte kalver på antall observerte kyr (inkludert kviger).

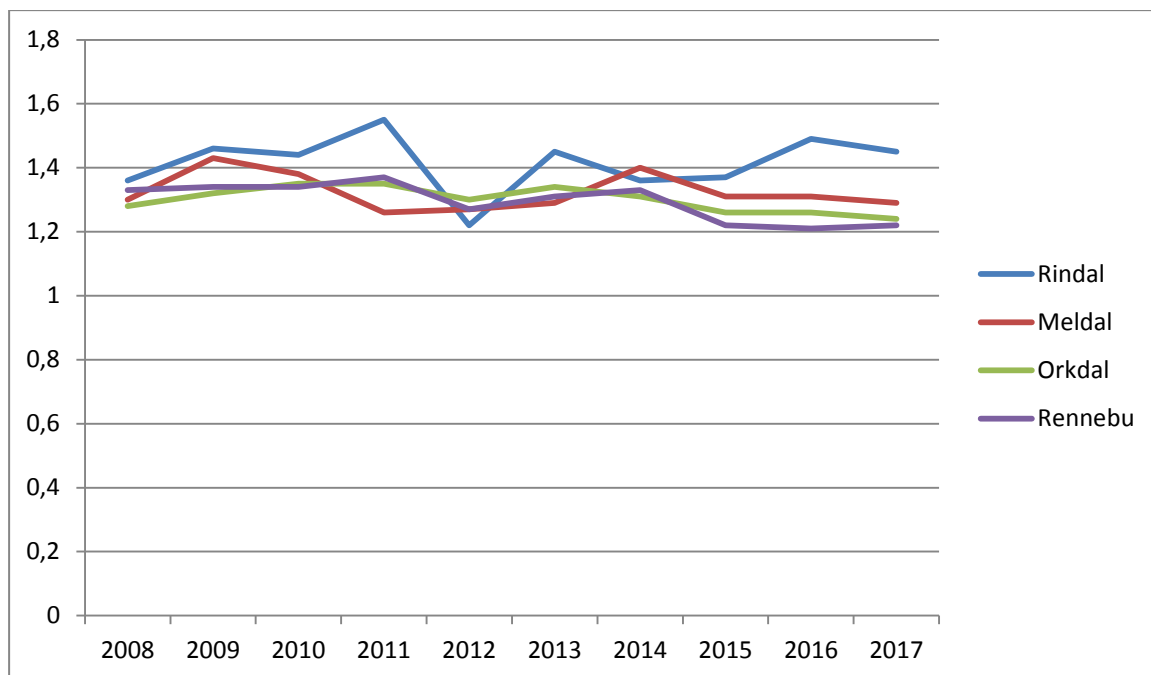
Etter som eldre dyr er mer produktive enn yngre kyr, kan endringer i rekrutteringsratene skyldes både endringer i produktivitet, gjennomsnittsalder eller begge deler. Et lavere tall for produksjonen kan også indikere for få okser eller for stor stamme i forhold til beiteressursen.



Meldal har hatt bevisst forvaltningsstrategi siden 2003 å øke produktiviteten og har siden den tid tilnærmet seg de andre kommunene. Produktiviteten synes å være størst i Rindal.

Kalv per kalvku

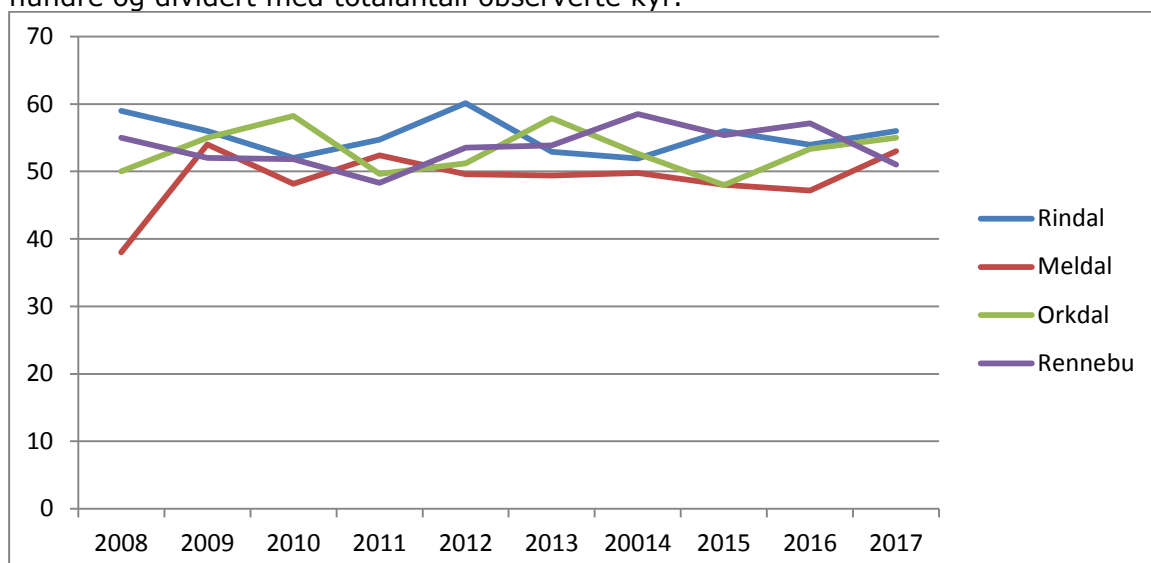
Sett kalv per kalvku (tvillingraten) gir uttrykk for hyppigheten av tvillingfødsler i bestanden, og gir også et bilde på alderssammensetningen av kyr. Dersom en stor andel av kyrne som sees har tvillingkalver, tyder det på at en stor del av kyrne er 4 år eller eldre. Indeksen kan variere mellom 1 - 2, hvor 1 betyr at ingen kyr har blitt observert med tvillingkalver, mens 2 betyr at alle kalveførende kyr har blitt observert med tvillingkalver.



Det er høyere tvillingrate i Rindal. Det kan tyde på at det er yngre kyr i Orkdal, Meldal og Rennebu og en effekt av bevisst forvaltning (økt uttak av produktive kyr) av bestanden i disse kommunene på 90- og starten av 2000-tallet.

Andel ku med kalv

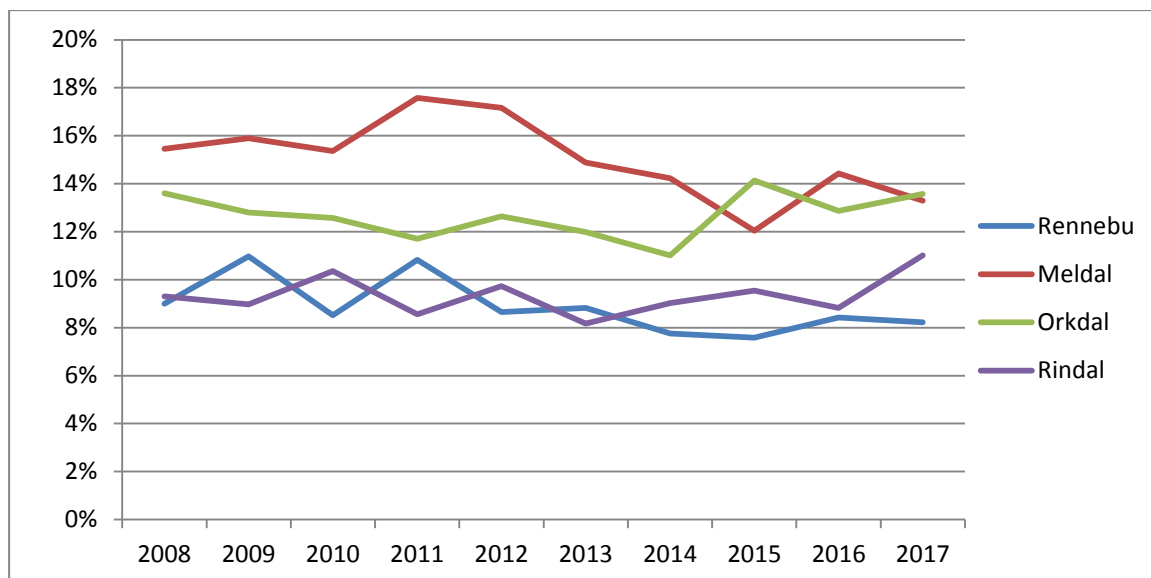
Andel kyr med kalv gir uttrykk for hvor stor del av kyrne som observeres med kalv i løpet av jakta. Indeksen regnes ut ved å ta totalantall kyr observert med kalv multiplisert med hundre og dividert med totalantall observerte kyr.



De siste åra har andelen ku uten kalv vært nokså lik og stabil i alle kommunene. Meldal har ved bevisst forvaltningsstrategi fra 2003 greid å øke andelen ku med kalv.

Felt av sett

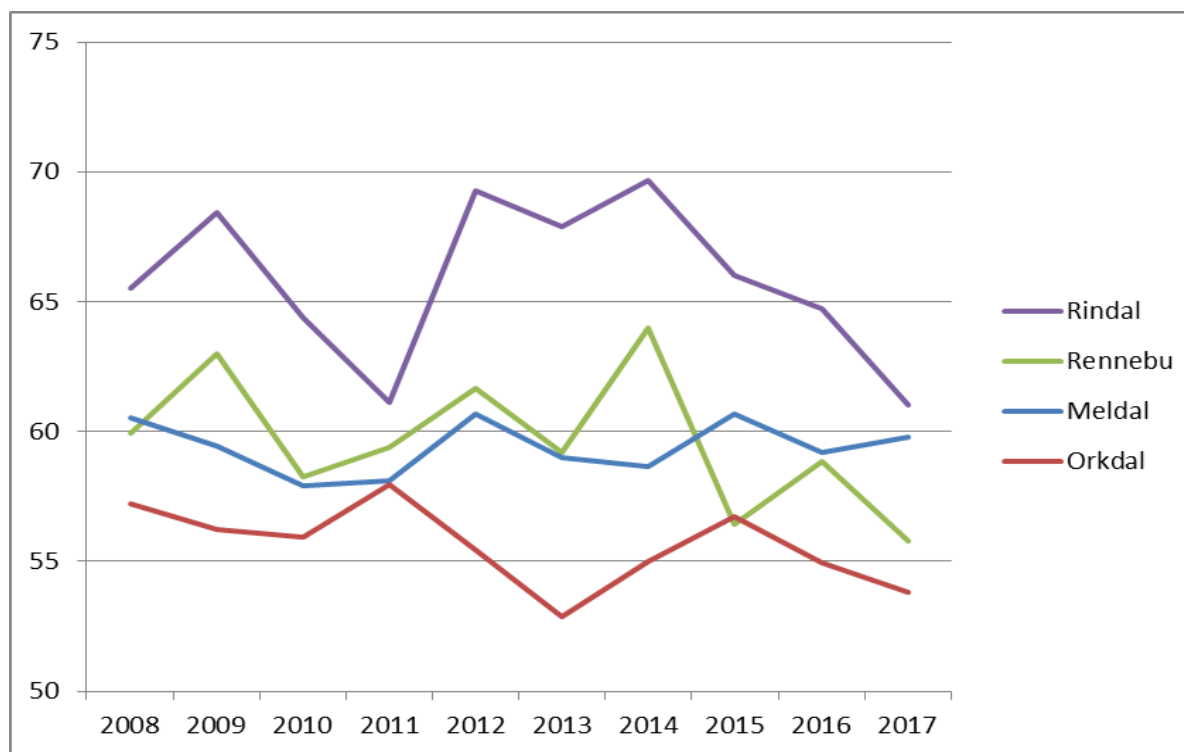
Dette er et mål på hvor stor andel av observert elg som felles, og kan fortelle oss noe om jakttrykket. Antall skutte dyr multipliseres med hundre og divideres med antall observerte dyr.



Rindal og Rennebu har hatt en forvaltningsstrategi i å ha en jevn elgstamme, mens Orkdal og Meldal har økt jaktpresset for å redusere skogskader grunnet for høy elgstamme.

Kalvevekter

Kalvevektenes utvikling er en indikator på bestandens kjønns- og alderssammensetning, samt kvaliteten på beiten. Lite okser og små okser gir sen brunst og sen kalving, noe som gir et dårlig utgangspunkt for gode kalvevekter.



Kalvevektene er høyest i Rindal og lavest i Orkdal. Bare Meldal har en stabil utvikling. De øvrige har en nedadgående trend på vektene av elgkalvene.

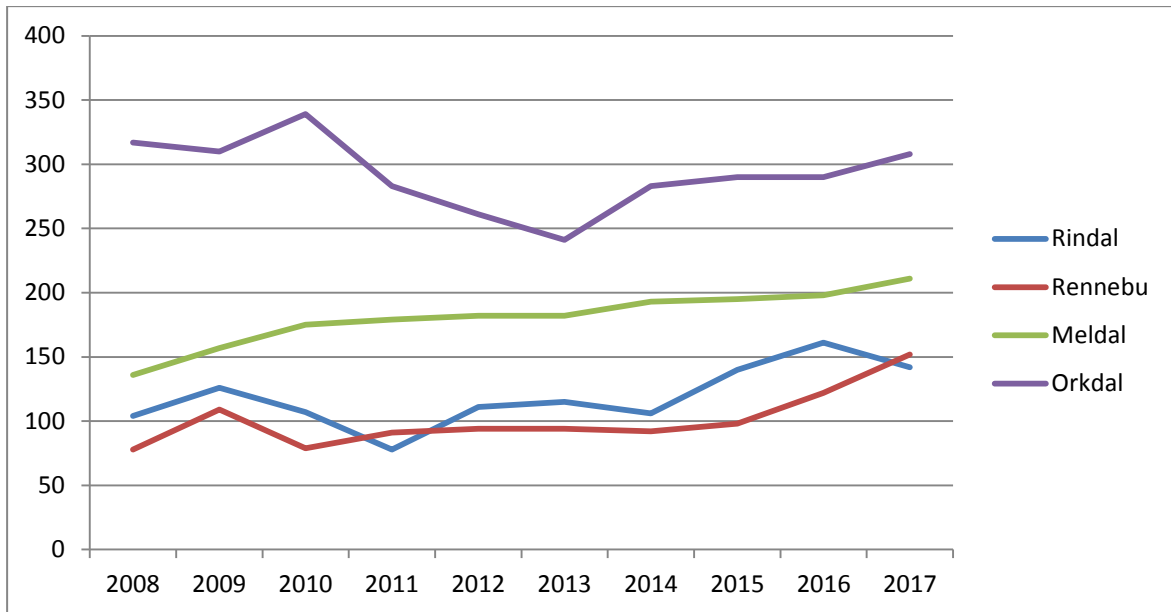
Hjort

Med bakgrunn i fellingsstatistikker, har det fra starten av 1980-tallet til slutten av 1990-tallet vært en jevn vekst i hjortebestanden i kommunene. Mye av årsaken til dette kan blant annet skyldes høy avskyting på hanndyr, lavere avskyting på hunndyr og tidlig reprodutiv alder hos koller. Alder og kjønns sammensetningen i jaktuttaket har vært skjevt fordelt over lengre tid. Voksen bukk har vært den kategorien som har vært beskattet høyest av alle kjønns- og alders kategorier. Først på åttitallet ble det felt 3-4 ganger så mange bukker som koller, mens det de siste åra har blitt atskillig bedre fordeling.

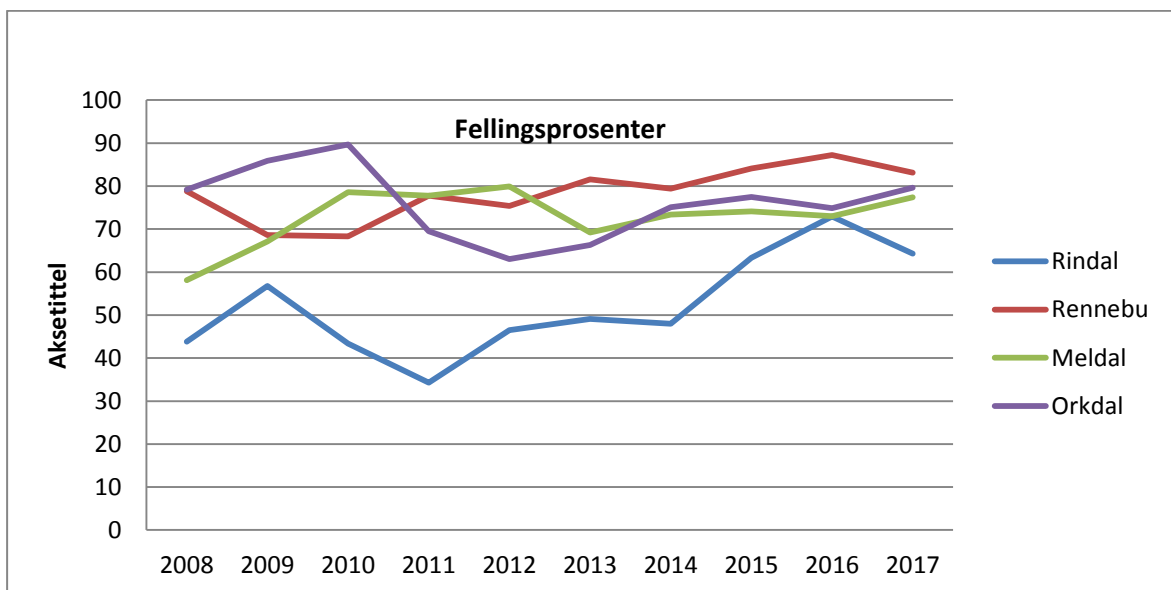
Det har nærmest vært en eksplosiv økning i hjortebestanden utover 2000-tallet. Den store hjortestammen har hatt uheldige virkninger på jordbruk og biltrafikk, og det har derfor vært ønskelig å bremse den kraftige veksten av stammen. De siste åra har det også vært avdekket stedvis store skogskader som følge av hjortens barkgnag om vinteren.

Felte hjort

Figuren under har hentet data fra Hjorteviltregisteret og viser antall hjort som er felt pr. år i perioden 2008-2017. Neste figur viser utviklingen i fellingsprosjenter de samme årene.



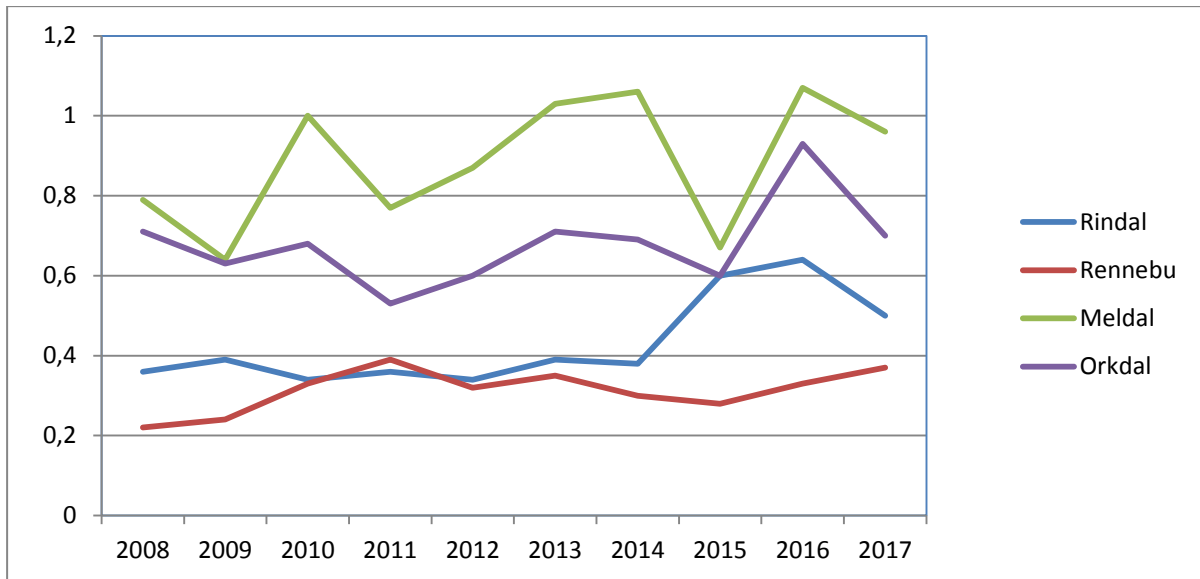
Figuren viser utviklingen i avskyting av hjort i kommunene Orkdal, Meldal Rindal og Rennebu i årene 2008 til 2017. Avskytningen har i løpet av en 10-årsperiode økt og gjelder samtlige kommuner med unntak av Orkdal. Orkdal og Meldal utpeker seg som mer "typiske hjortekommuner" i forhold til "innlandskommunene" Rindal og Rennebu.



Figuren viser utviklingen i fellingsprosentene. Med unntak av Rindal har det stort sett det siste 10-året vært en tilfredsstillende fellingsprosent. De siste par årene har alle kommunene nådd et greit resultat.

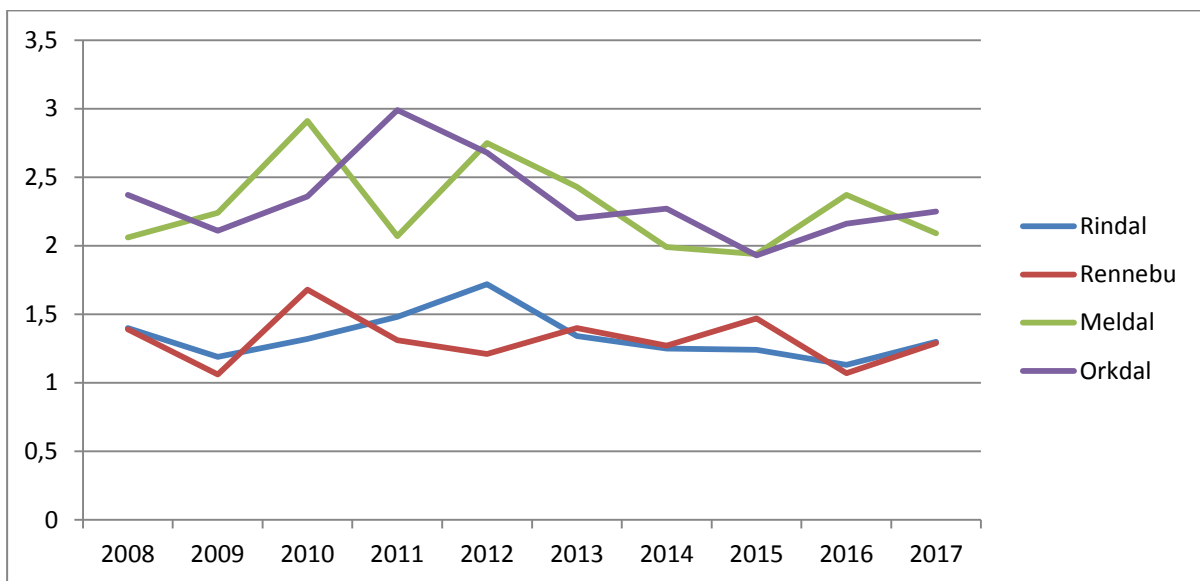
Sett hjort per jegerdagsverk

Indeksene/analysene for hjort er omtrent de samme som for sett elg.



Hjortetettheten er størst i Orkdal og Meldal, og noe mindre i Rindal og Rennebu. Det kan være store lokale variasjoner innenfor kommunen og sesongvariasjoner.

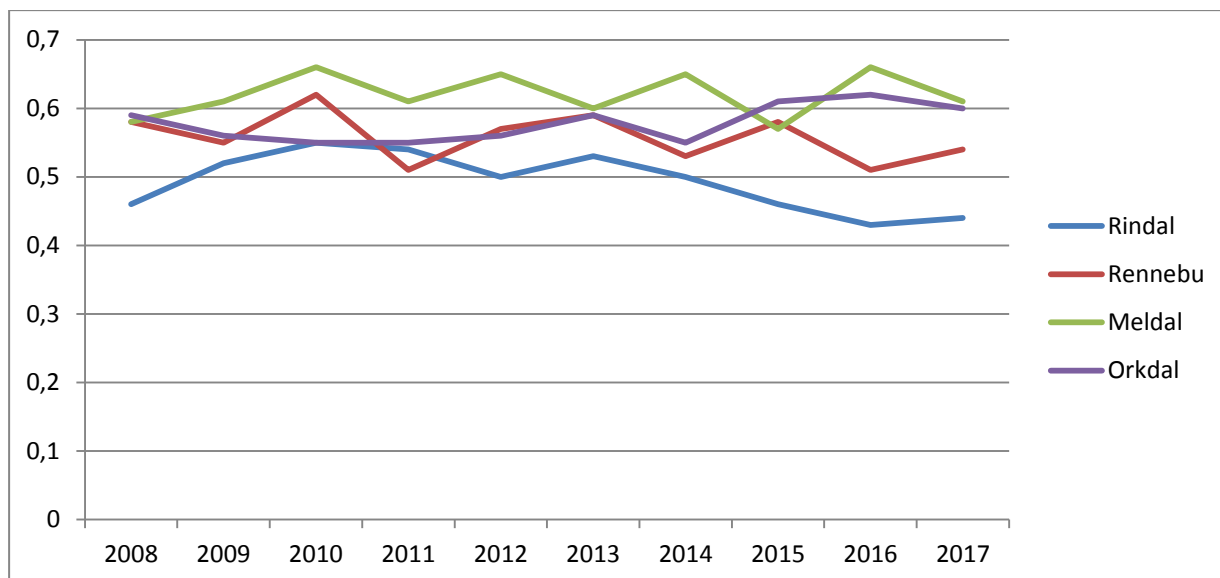
Sett kolle per bukk



Orkdal og Meldal har relativt lik kjønns sammensetning, på lik linje som Rindal og Rennebu som har jevnere kjønns sammensetning. Forskjellen er betydelig. Det ser ut til å være færre bukker i bestanden i Orkdal og Meldal enn i Rindal og Rennebu.

Sett kalv per kolle

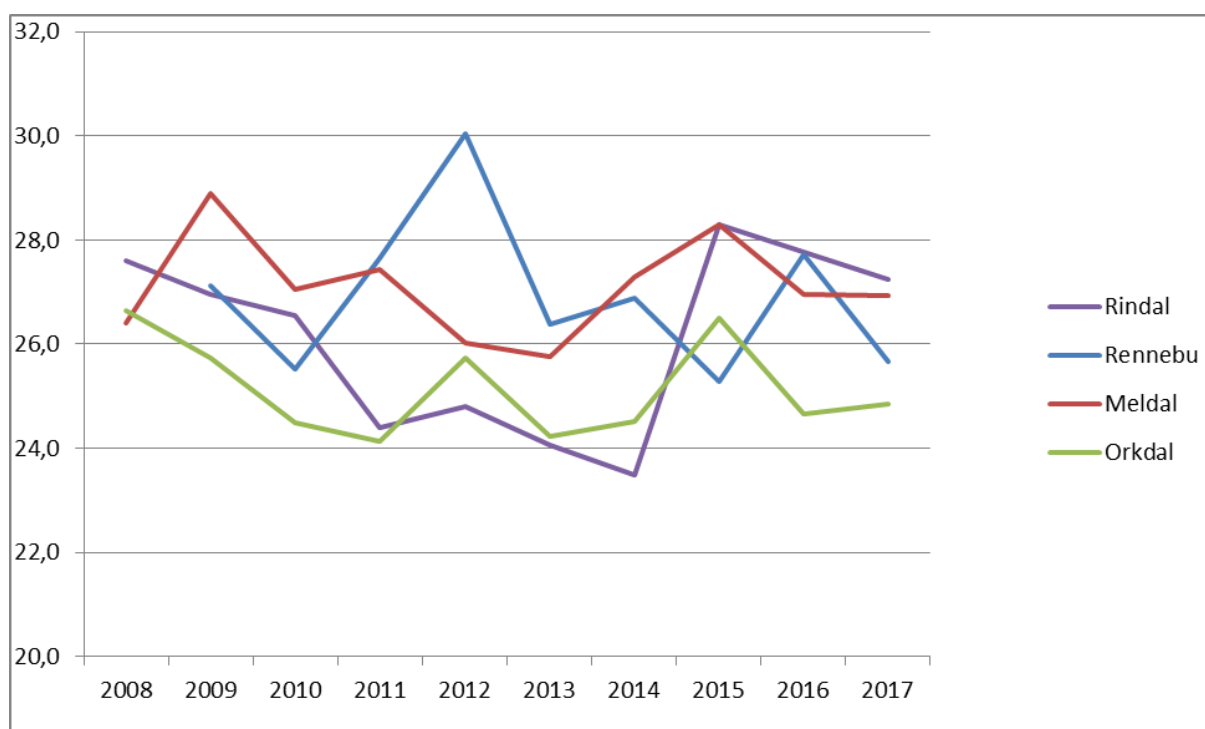
Produktiviteten er nokså lik i alle kommuner. Rindal skiller seg litt ut med noe lavere og fallende kalveproduksjon.



Produktiviteten på kollene synes å være jevnt over lik i alle kommunene.

Kalvevekter

Kalvevektene er en indikator på utviklingen av kjønns- og alderssammensetning og kvaliteten på beitene.

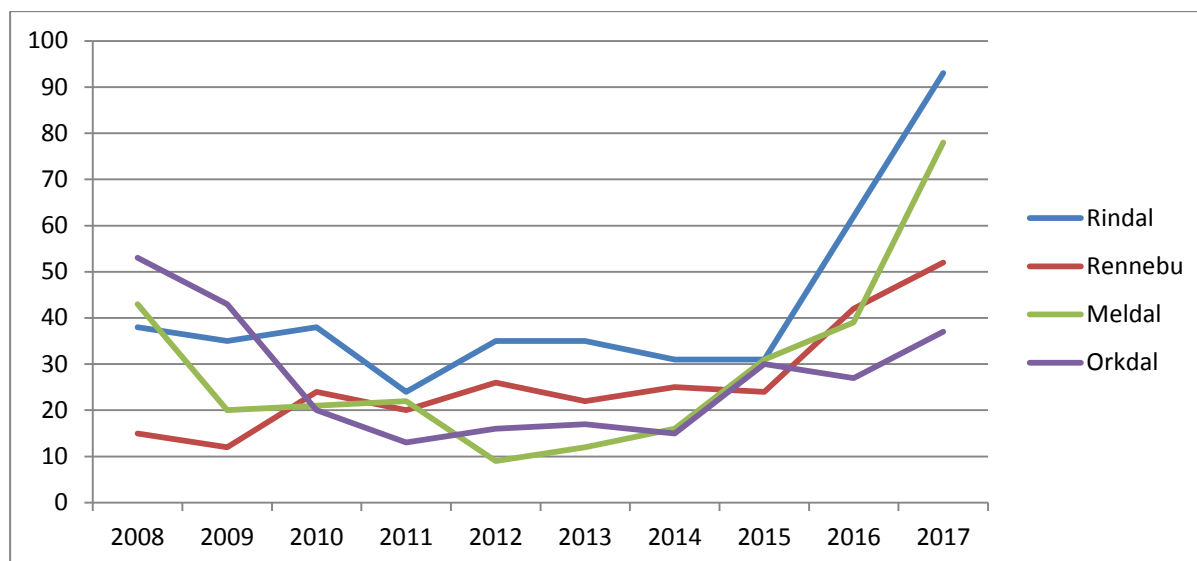


Figuren viser store endringer fra år til år og mellom kommuner. Trenden er at det er en svak nedgang i vektene av hjortekalvene.

Rådyr

Antall felte rådyr har variert mye fra år til år. På starten av 1990-tallet ble det felt svært mye rådyr. Situasjonen endret seg dramatisk mot 2000-tallet, med over en halvering i antall felte rådyr. Fra 2000 til 2007 kan det tyde på at bestanden økte noe igjen, og antall fellinger har

hatt en gradvis økning. Det siste tiåret har på nytt vært en bølgedal i utviklingen, men ting tyder på at bestanden kan være på tur opp igjen. De seinere åra har det vært fri avskyting på rådyr, og en mener at variasjon i stammestørrelse først og fremst skyldes rovdyrpredasjon og vinterklima. Jakta har ikke hatt samme betydning for utviklingen slik som for elg og hjort.



Avskytingen varierer mye i alle kommuner. Den var særlig lav for 6-8 år siden, men har økt på siste par årene.

1.3 Trafikkpåkørsler

Trafikkskader og andre konflikter skal forebygges gjennom å ha en aktiv dialog med vei- og jernbanemyndigheter og grunneiere med sikte på gjennomføring av effektive tiltak som vil minske risiko for slike konflikter. Det kan dreie seg om rydding langs utsatte veistrekninger og jernbanestrekninger. Derneft kan det være aktuelt med et forholdsvis høyt uttak av dyr i problemområder. I tillegg kommer annen irregulær avgang.

		2014/2015	2015/2016	2016/2017	2017/2018	Gj.snitt
Elg	Rindal	2 stk - 2,1%	2 stk - 2,2%	1 stk - 1,1%	0 stk - 0,0%	1,4 %
	Meldal	5 stk - 3,1%	1 stk - 0,6%	1 stk - 0,5%	3 stk - 1,7%	1,5 %
	Orkdal	9 stk - 6,0%	6 stk - 3,8%	6 stk - 3,3%	5 stk - 2,8%	4,0 %
	Rennebu	Bil: 4 stk - 4,2% Tog: 12 stk - 12,5%	Bil: 5 stk - 5,6% Tog: 9 stk - 10,0%	Bil: 8 stk - 7,6% Tog: 17 stk - 16,2%	Bil: 7 stk - 6,5% Tog: 25 stk - 23,4%	21,5%
Hjort	Rindal	1 stk - 0,9%	0 stk - 0,0%	0 stk - 0,0%	0 stk - 0,0%	0,2 %
	Meldal	3 stk - 1,6%	3 stk - 1,5%	4 stk - 2,0%	1 stk - 0,5%	1,4 %
	Orkdal	3 stk - 1,1%	4 stk - 1,4%	5 stk - 1,7%	1 stk - 0,3%	1,1 %
	Rennebu	7 stk - 7,0%	3 stk - 2,8%	1 stk - 0,8%	3 stk - 2,0%	3,2 %
Rådyr	Rindal	0 stk - 0,0%	9 stk - 29,0%	9 stk - 14,5%	14 stk - 15,1%	14,7 %
	Meldal	12 stk - 75,0%	13 stk - 41,9%	16 stk - 41,0%	22 stk - 28,2%	46,5 %
	Orkdal	6 stk - 40,0%	12 stk - 40,0%	15 stk - 55,6%	11 stk - 29,7%	41,3 %
	Rennebu	19 stk - 76,0%	17 stk - 70,8%	20 stk - 47,6%	16 stk - 30,8%	56,3 %

Antall påkjørte og drepte dyr og antallet i prosent av jaktuttaket. Fallvilt ellers kommer i tillegg. Merk den store prosentvise avgangen når det gjelder rådyr i 3 av kommunene. Rennebu med både E6 og jernbane topper påkjørselstatistikken, særlig gjelder dette for elg.

1.4 Andre forhold/samfunnshensyn

I tillegg til jakt og trafikk er det en del andre forhold som kommunene vil måtte ta hensyn til i sine målsettinger. Først og fremst gjelder dette beitegrunnlag, vårtelling av hjort og registrerte skader på jordbruksarealer og skog. For tettstedsnære områder vil også problematikk i forhold til f.eks. såkalt «villaelg» måtte tillegges vekt.

Problematikk og registreringer er noe ulikt mellom kommunene. De fleste driver systematisk telling av hjort på innmark til fastsatte tider om våren, mens bare få har gjennomført gode statistiske kartlegginger av vinterbeitene i utmarka. År om annet gjennomføres omfattende registreringer av skogskader, sist gjennomført etter observasjoner av mye barkskrellinger av hjort på ungskog av gran og furu i Meldal og Rennebu.

Hver enkelt kommune bør vektlegge de samfunnshensynene som anses relevante i egne områder. I tillegg til de nevnte forholdene, kan også nevnes at enkeltgrender enkelte vintre er særlig utsatt for hjorteflokker som ødelegger ubeskyttete rundballelagre. Mottiltaket i slike tilfeller vil i hovedsak måtte være å hindre dyrene å få tilgang til rundballene gjennom skikkelig samling og inngjerding .

2. Mål - forvaltning av hjortevilt i Orkdal, Meldal, Rennebu og Rindal

For mange her til lands er jakta en viktig del av friluftslivet. Det spesielle med jakt i motsetning til annet friluftsliv, er ressursforvaltningen av de artene det jaktes på. Særlig gjelder dette hjorteviltet. Det primære målet er at viltet forvaltes slik at naturens produktivitet og artsrikdom bevares. Innenfor disse rammene kan en jakte slik at det kommer landbruksnæringen og friluftslivet til gode.

Bestandene av elg, hjort og rådyr skal stabiliseres innenfor et nivå som til en hver tid vurderes som bærekraftig, med god kvalitet i kjønns- og aldersfordeling, naturgrunlaget og i forhold til virksomheten i andre sektorer, blant annet jord- og skogbruk og samferdsel.

Kommunenes ansvar i forvaltningen av hjorteviltbestandene er å tilpasse den enkelte bestand til leveområdets bæreevne. For å sikre dette er både administrative og økonomiske virkemidler lagt til kommunene. Skal en lykkes, må målene og tiltakene være lokalt forankret, samtidig som en tar hensyn til hele årsleveområdet til hjorteviltet, og da spesielt til hjorten som bruker store geografiske arealer i løpet av et år. Ut fra en generell vurdering av siste års utvikling i bestandene settes opp følgende tabell om ønsket endring framover. Det vil være forskjeller innad i kommunene, men i all hovedsak beskriver tabellen det som aktørene i viltforvaltninga ser for seg av endringer.

Ønsket utviklingstrender av bestanden framover

	Rennebu	Meldal	Orkdal	Rindal
Elg	stabilisere	stabilisere	Redusere i noen områder	reducere
Hjort	reducere	reducere	reducere	reducere
Rådyr	Uendret/reducere	uendret	Uendret/økes	reducere

2.1 Hovedmål

Målet er å ha en forvaltning som gir bestander med optimal produksjon, sunne og friske dyr, og med en passende størrelse i forhold til leveområdenes biologiske bæreevne og i forhold til andre samfunnsinteresser innenfor de til en hver tid gjeldende lover og forskrifter.

2.2 Delmål

Mål om regionalt samarbeid

Kommunene skal ved forvaltning av hjortevilt samarbeide nært med nabokommuner og ellers alle naturlige samarbeidspartner i regionen. Samarbeidet skal fortrinnsvis foregå via Hjorteviltregionen(e) den enkelte kommune er tilknyttet. Kommunene og rettighetshaverne skal være aktive samarbeidspartnere i disse hjorteviltregionene.

Mål for organisering av rettighetshaverstyrt hjorteviltforvaltning

Kommunene skal gi god service og støtte oppunder den etablerte rettighetshaverstyrte hjorteviltforvaltningen, gjennom blant annet:

- Kursing og formidling av beslutningsgrunnlag i bestandsplanleggingen
- Drifting av hjorteviltregisteret

Organisering av rettighetshaverne

Meldal, Orkdal, Rindal og Rennebu har fellesorgan som organiserer rettighetshaverne og som gjør at kommunen i mange henseende har ett privat talerør å forholde seg til. Det er et mål at disse overbygningsorganene utvikles til stadig bedre forvaltningsverktøy for den rettighetshaverstyrte hjorteviltforvaltningen.

Organisering og godkjenning av vald

Kommunene skal legge til rette for og stimulere til hensiktsmessig organisering mellom jaktrettshaverne i egen kommune, og det er et mål at valdene samarbeider godt når dette er hensiktsmessig, uavhengig av kommunegrenser.

Det er et mål at kommunens jaktbare arealer ikke bør deles inn i flere vald enn det som er høyst nødvendig for å oppnå effektiv og hensiktsmessig jakt. Alle vald bør omfatte flere enn ett jaktfelt. Bestandsplaner som omfatter tellende areal mindre enn 20 ganger minstearealet vil ikke bli godkjent. Med tellende areal menes skogareal og myr under skoggrensa som i kommuneplanens arealdel er definert som LNF(R).

Omdisponert/omregulert areal til noe annet enn LNF(R) regnes ikke med. Med skogareal menes både produktiv og uproduktiv skog, og både lauvskog og barskog. Kommunen kan godkjenne annet areal der disse er av stor betydning for vedkommende art.

Fravik av minstearealet etter § 9 i Hjorteviltforskriften kan ikke brukes for å oppnå tilstrekkelig tellende areal for å få tildelt det første dyret. Dette kan unntaksvis benyttes for å oppnå tilstrekkelig areal for å få tildelt det andre dyret osv.

Videre skal forvaltningen av elg, hjort og rådyr samordnes innenfor disse valdene, og inngå i en og samme bestandsplan. Dette setter ingen begrensninger i samarbeid mellom vald, verken innenfor eller på tvers av kommunegrenser. Det er ønskelig med felles bestandsplaner for flere vald og alle artene, men bestandsplaner for enkeltarter kan om nødvendig godkjennes dersom slike planer dekker mange vald.

Godkjenning av bestandsplan

Det er et mål at forvaltningen av hjortevilt skal være bestandsrettet og basert på bestandsplaner utarbeidet av rettighetshaverne. Bestandsplanperiodenes varighet bør være 3 år.

Bestandsplanene skal inneholde en beskrivelse av følgende punkter:

1. Beskrivelse av planområdet
 - *Valdets/valdenes beliggenhet og grenser*
 - *Områdets totalareal og tellende areal*
 - *Medlemmer (jaktfelt) som inngår i valdet/valdene*
2. Planperiode
3. Organisering og samarbeidsorgan
4. Grunnlags- og bestandsdata for bestandsplanområdet
 - *Utbredelse og trekkforhold*

- *Evaluering av resultatene fra forrige bestandsplan*
 - *Beiteskader på skog/innmark*
 - *Beitevurderinger etter egnet metode*
 - *Irregulær avgang*
 - *Sett elg- og sett hjort data*
 - *Fellingsdata for elg, hjort og rådyr*
 - *Andre tilgjengelige bestandsregistreringer (eks aldersanalyser og vårtelling)*
 - *Forhold til andre brukergrupper (annen jakt og friluftsliv)*
 - *Konfliktvurderinger, f.eks. «villaelg», trafikkpåkjørslar, rovdyrpress og skrantesjuka*
5. Målsettinger
- *Kommunale mål*
 - *Hovedmål.*
 - *Delmål.*
 - *Bestandsstørrelse.*
 - *Sammensetning av bestanden.*
6. Virkemidler
- *Avskyting for elg, hjort og rådyr*
 - *Innsamling av data.*
 - *Tiltak mot skader på skog, innmark etc.*
 - *Skjøtsel av området.*
7. Avskytingsplan for det enkelte vald
- *Totalt antall dyr og prosentvis fordeling mellom kjønn og alder*
 - *Krav om rapport til kommunen etter endt planperiode.*
8. Håndtering av feilskyting

Generelle delmål

- Fram til 10. oktober bør elgokser med mer enn 2 tagger være fredet.(1 tagg på hver side).
- Jegerne bør ta i bruk settogskutt.no
- Fellingsprosent bør være minimum 80% for elg og 75 % for hjort pr år på vald- og bestandplannivå.
- Det oppfordres til å ta ut små dyr (skrapdyr).
- Slaktevektene, særlig kalver, bør økes over tid. Gode slaktevekter er en bra indikator på en bestand i bra balanse med beitet.
- Forvaltningen bør innrettes slik at en sparer en stor andel eldre hanndyr. I det totale uttaket må det tilstrebes en kjønnsfordeling på 50/50.
- Overnevnte kulepunkt må tas med i bestandsplanene.

Forholdet til andre samfunnsinteresser

1. Gjennomsnittlig antall påkjørsler på vei skal ikke overstige 5 % av jaktutbyttet for den enkelte hjorteviltart samme jaktår (1. april - 31. mars). For Rennebu kommune er det i tillegg et mål om at påkjørslene på jernbanen holdes under 5 %, dvs. en samlet trafikkavgang på maksimalt 10 %. Gjennomsnittlig påkjørsler de siste 3 åra legges til grunn for å vurdere måloppnåelsen. Høy irregulær avgang et år bør tas hensyn til ved neste års jaktuttak.
2. Hjorteviltbestanden skal holdes på et nivå som ikke påfører skader på jord- og skogbruket ut over det som normalt kan påventes. Skadefelling av hjortevilt skal kun unntaksvis brukes for å avverge skader når andre tiltak ikke ansees å være tilstrekkelig jfr. Naturmangfoldloven. Det skal

være lav terskel på uttak av dyr som til stadighet oppholder seg i bebygd område og som er til sjenanse for folk.

3. Samjakt bør utøves på de områdene hvor dette er naturlig og skal beskrives i bestandsplanene.

Jakta skal foregå på en sikker og hensynsfull måte i forhold til annen friluftaktivitet.

Mål for forvaltning av elg

Elgforvaltningen skal i hovedsak basere seg på datagrunnlag som er innsamlet og analysert gjennom databasen hjorteviltregisteret. Å bruke indekser og data fra hjorteviltregisteret gir muligheter for kontroll i ettertid på om målene er nådd. Elgstammen skal forvaltes bærekraftig i et langsiktig perspektiv. Aktiv forvaltning av elgstammens struktur og størrelse skal bidra til å sikre robuste, vitale og produktive individer ut fra lokale forutsetninger.

Beitegrunnet

Elgbestanden i kommunene skal ikke være større enn hva som er optimalt sett i forhold til beitegrunnet. Målet skal sees i nøye sammenheng med eventuelle konfliktområder. Blant annet med å foreta overvåking av elgbeite etter de prinsipper og metoder som ligger i elgbeiteregistreringen. Hvis beiteovervåkingen viser en negativ utvikling for ROS-artene samt furu og gran, skal det settes inn tiltak for å snu denne utviklingen.

Mål for bestandsstørrelse, sammensetting og produksjon

1. Sett elg pr. jegerdagsverk bør ikke være over 0,5. For Rindal bør den ikke overstige 0,6.
2. Ku/okse i sett-elg bør ikke være høyere enn 2:1. Et forhold på 1,5-1,7 sette kyr per okse anses som et ideelt mål å oppnå på kommunenivå.
3. Kalv pr. ku i sett-elg bør være minst 0,6
4. Andel ku med kalv bør holde seg over 40 %

Mål for forvaltning av hjort

Også for hjort vil forvaltningen sette etterprøvbare mål med basis i data fra hjorteviltregisteret, tilsvarende som for elg.

Beitegrunnet

Bestanden av hjort skal ikke være større enn at beiteskadene kan aksepteres av jord- og skogbruket eller andre samfunnsinteresser. Det bør legges opp til et større uttak av dyr i problemområder enn i andre deler av kommunen. Behovet for uttak av skadedyr som beiter ned inn- og utmark bør ligge på et minimum og ikke være et årvisst fenomen.

Mål for bestandsstørrelse, sammensetting og produksjon

1. Sett hjort pr. jegerdagsverk bør ikke være over 0,5 i utmark (ingen måltall for innmark), men 0,9 dyr per jegerdagsverk for begge arealkategorier bør være et maksimum.
2. Kolle/bukk i sett-hjort bør ikke være høyere enn 1,5:1
3. Kalv pr. kolle i sett-hjort bør være minst 0,6
4. Antall bukk/spissbukk bør ikke være lavere enn 2:1

Mål for forvaltning av rådyr

Rådyr lar seg av naturlige grunner vanskelig forvalte som elg og hjort. I alle de 4 kommunene har vi god erfaring med at det er innført fri avskyting der det enkelte vald i sine bestandsplaner har en svært lokal tilnærming til uttaket av rådyr under jakta. Statistikken viser at avgangen i trafikken, vinterdødelighet og predasjon er de viktigste årsakene til den totale dødeligheten. De kommunale målene baserer seg på at valdene har full frihet i egen forvaltning der de tar hensyn til alle disse årsakene.

3. Rapportering, fellingsavgift, avvik fra avskytningsplan og feilskyting

3.1 Rapportering

Fastsatte rapporter for jaktutøvelse av elg, hjort og rådyr skal leveres kommunen senest 14 dager etter endt jakt. Kommunen har ansvar for at alle jaktrapporter legges inn i Hjorteviltregisteret og at samlerapporter for kommunen blir sendt til Statistisk Sentralbyrå.

Kommunene ønsker at valdene pålegger sine jegere å rapportere digitalt via www.settogskutt.no.

3.2 Fellingsavgift

Fellingsavgiften fastsettes av hver kommune, og skal fastsettes innenfor de til en hver tid gjeldende nasjonale rammer. Elgkalver på 40 kg og lettere fritas for fellingsavgift. Ungdyr av elg på 100 kg og lettere pålegges fellingsavgift som kalv. Hjortekalv på 18 kg og lettere fritas for fellingsavgift. Unge bukker på 45 kg eller lettere og ungekoller på 40 kg og lettere belastes fellingsavgift som hjortkalv.

3.3 Avvik fra avskytningsplan

Avskytningsplanen fremstår som en bindende avtale mellom valdet og kommunen. Avvik fra avskytningsplanen skal beskrives med eventuell årsak i en rapport etter utgangen av planperioden. Vesentlig avvik i alders- og kjønns sammensetningen av det totale uttaket i avskytningsplanen, samt avvik fra bestandsplanens forutsetninger kan føre til at kommunen trekker godkjenningen tilbake, eventuelt ikke godkjenner ny bestandsplan. Med "vesentlig" menes her avvik større enn 15 % av den årlige kvoten. Tildelt samlet kvote i planperioden skal ikke overskrides. Dersom valdet et enkelt år ikke fyller årskvoten, kan valdet etter avtale med bestandsplanområdet overføre inntil 15 % av årets kvote til neste års kvote. Ubrukte kvoter fra lengre tid tilbake kan ikke overføres.

3.4 Feilskyting

Kommunen håndterer feilskyting i hehold til gjeldende lovverk.

4. Varighet og revidering

De kommunale forvaltningsmålene for hjortevilt bør være forutsigbare og stabile over nokså lang tid, men må samtidig være godt forankret hos sittende kommunale

myndigheter. De bør derfor gjennomgås minst en gang i løpet av hver kommunestyreperiode. Foreliggende måldokument bør revideres første halvår 2024.

Målene skal uansett vurderes fortløpende i forhold til utvikling i bestandene, og ved tilgang på ny kunnskap, samt ved andre forhold som gjør revidering nødvendig, blant annet hvis det kommer anbefalinger fra Hjorteviltregion 2 eller 3 som tilsier at målene må revideres.

5. Vedlegg

5.1 Definisjoner

Rettighetshaver

Person eller institusjon som har retten til jakt eller fiske i et gitt område i henhold til Viltloven. Institusjon kan være sameie, stat, kommune, bedrift, stiftelse m.m.

Bestand

Begrepet bestand brukes gjerne om alle individer av en art innenfor et geografisk område. Den geografiske avgrensningen av bestanden kan være naturlig der forekomsten av arten er atskilt helt eller delvis fra andre forekomster av arten.

Bestandsplan

Jaktrettshavernes offentlig godkjente, flerårige plan (maksimalt 5 år) med målsettinger for forvaltningsstrategien av hjorteviltet i valdet eller bestandsplanområdet. Planen skal inneholde status og målsetting for bestandsutviklingen og plan for den årlige avskytingen i antall, fordelt på alder og kjønn. Når bestandsplanen er godkjent av kommunen, skal kommunen gi en samlet fellingstillatelse for hele planperioden som valgfrie dyr. For elg og hjort kan vald eller bestandsplanområder med et areal på minimum 20 ganger minstearealet, søke kommunen om godkjenning av bestandsplan.

Bestandsplanområde

To eller flere vald i et forpliktende samarbeid, som har felles målsettinger og bestandsplan for hjorteviltarten(e) det jakes på i området.

Vald

Et vald er det geografiske området som kommunen eller villreinnemnda godkjenner for jakt på arter av hjortevilt og bever, og som tildeles fellingstillatelser fra viltmyndigheten.

Jaktfelt

Et mindre geografisk område innenfor et vald, som jaktrettshaverne har avgrenset av hensyn til jaktutøvelsen.

Tellende areal

Det arealet som skal legges til grunn for beregning av fellingstillatelse. Tellende areal er de arealtyper som vedkommende art benytter regelmessig gjennom hele året og over flere år.

Minsteareal

Det tellende arealet som legges til grunn for hvert dyr det gis fellingstillatelse for. Det er samtidig arealstørrelsen på det minste sammenhengende området som offentlig myndighet kan godkjenne som et vald.

www.settogskutt.no

Et digitalt innrapporteringssystem for jegere som skal rapportere til hjorteviltregisteret sine observasjoner og fellinger.

Biologisk bæreevne

Er den tettheten av dyr som utnytter beitegrunnet best mulig. Det tas da ut så mye fôr som mulig uten at framtidig skudd- eller fôrproduksjon reduseres på grunn av overbeite.

Biologisk mangfold

Variasjonen mellom og innen alle arter av planter, dyr og mikroorganismer. Mangfoldet omfatter også miljøet og økosystemene som artene er en del av.

Hjorteviltregisteret

Nasjonal databank som lagrer vald- og jaktfeltopplysninger, ivaretar statistikk fra jakt og jegerobservasjoner, samt legger til rette for utskrivning av fellingstillatelser og fellingsrapporter. Hjorteviltregisteret finner en på www.hjortevilt.no.

Sett-Elg/sett-hjort

Sett elg/hjort-registreringene brukes til å regne ut forholdstall for utviklingen i elgbestanden. Disse registreringene legges inn i Hjorteviltregisteret. Forholdstallene kalles gjerne indekser eller parametere.

5.2. Regelverket

Noe av det lovverket og avtaleverket som legger rammene for viltforvaltningen i kommunene er gjengitt nedenfor.

5.2.1 Viltloven

De viktigste momentene i loven er gjengitt nedenfor:

§ 1. (lovens formål)

Viltet og viltets leveområder skal forvaltes slik at naturens produktivitet og artsrikdom bevares. Innenfor denne ramme kan viltproduksjonen høstes til gode for landbruksnæring og friluftsliv.

2. (lovens virkeområde)

Med vilt menes i denne lov alle viltlevende landpattedyr og fugler, amfibier og krypdyr. Loven gjelder også i Norges økonomiske sone.

§ 3. (fredningsprinsippet)

Alt vilt, herunder dets egg, reir og bo er fredet med mindre annet følger av lov eller vedtak med hjemmel i lov. Ved vedtak om jaktbarhet og jakttider etter § 9 skal det særlig legges vekt på at arten produserer et høstingsverdig overskudd og at den har ressursbetydning. Det skal også legges vekt på jakt- og fangsttradisjon i vedkommende område og på den skade viltet gjør. Ingen skal holde vilt i fangenskap med mindre annet følger av lov eller vedtak med hjemmel i lov.

Det er forbudt å fange, jage, drepe, eller skade fredet vilt. Dersom det er nødvendig for å hindre skade på person eller eiendom, er det tillatt å avlive smågnagere og krypdyr. Forbudet etter § 24 og § 25 gjelder ikke slik avliving.

Ved enhver virksomhet skal det tas hensyn til viltet og dets egg, reir og bo, slik at det ikke påføres unødig lidelse og skade.

5.2.2 Forskrift om forvaltning av hjortevilt

§ 1. Formål

Formålet med denne forskriften er at forvaltningen av hjortevilt ivaretar bestandenes og leveområdenes produktivitet og mangfold. Det skal legges til rette for en lokal og bærekraftig forvaltning med sikte på nærings- og rekreasjonsmessig bruk av hjorteviltressursene. Forvaltningen skal videre sikre bestandsstørrelser som fører til at hjortevilt ikke forårsaker uakseptable skader og ulemper på andre samfunnsinteresser.

Hele forskriftsteksten finnes på www.lovdata.no.

5.2.3 Forskrift om utøvelse av jakt og fangst

§ 1. Formål

Formålet med denne forskrift er å bidra til at:

- a) jakt- og fangsttradisjonene føres videre gjennom høsting av viltproduksjonen til gode for landbruksnæringen og friluftslivet,
- b) jakt- og fangstutøvelsen ikke påfører viltet unødige lidelser, og
- c) jakt- og fangstutøvelsen ikke volder fare for mennesker, husdyr eller eiendom.

Hele forskriftsteksten finnes på www.lovdata.no .

5.2.4. Forskrift om adgang til jakt etter elg, hjort og rådyr.

Kommunene har hver sine forskrifter som omhandler åpning av jakt på hjortedyr (og evt. bever) og hvilke minstearealer som skal gjelde for tildeling av fellingstillatelser. Tabellen nedenfor viser det essensielle fra disse forskriftene. Orkdal og Meldal har fastsatt forskriften lokalt i kommunen, mens Rennebu og Rindal har sine forskrifter fastsatt av fylkesmannen.

Kommune/ vedtatt år	Elg: Minsteareal i daa	Hjort: Minsteareal i daa	Rådyr: Minsteareal i daa
Orkdal/2002	2000	1000	500
Meldal/2010	2000	1500	500
Rennebu/2001	5000	3000	1000
Rindal/2002	3000	1500	500

Forskriftstekstene finnes på www.lovdata.no .

5.2.5 Forskrift om kommunale viltfond og fellingsavgift for elg og hjort.

Fastsatt av Direktoratet for naturforvaltning 23. mai 2001 med hjemmel i lov av 29. mai 1981 nr. 38 om viltet § 13, § 40, § 43 og § 48.

§ 1. Formål

Formålet med kommunale viltfond er å skape økonomisk bakgrunn for å fremme viltforvaltningen i kommunen.

Kommuner der det er adgang til jakt etter elg og/eller hjort skal etablere et kommunalt viltfond. Øvrige kommuner kan etablere et slikt viltfond i samsvar med reglene i denne forskrift.

§ 4. Disponering av fondet

a. Fondet kan brukes til:

- tiltak for å fremme viltforvaltning, styrke kunnskapen om viltet, jaktorganisering m.m. i kommunen og nabokommuner gjennom samarbeid i regi av organisasjoner, enkeltpersoner eller kommunen selv.
- å dekke kommunens utgifter til ettersøk og håndtering av skadd vilt og fallvilt i kommunen.
- tiltak for å forebygge skader på landbruksnæring voldt av hjortevilt.

b. Fondet kan ikke brukes til:

- kommunal administrasjon av viltforvaltningen (faste utgifter til lønn, møtegodtgjørelser, reiser mv.).
- å erstatte skader voldt av vilt.
- skuddpremier.

§ 5. Om fellingsavgifter

Kommuner der det er adgang til jakt etter elg og/eller hjort, skal fastsette og kreve inn fellingsavgift for felte dyr av disse artene innenfor rammer fastsatt av Kongen jf. viltloven § 40.

Fellingsavgiftene skal gjelde for vald som er godkjent av kommunen, selv om valdet omfatter areal i nabokommuner.

Dersom valdet omfatter flere kommuner, skal inntektene årlig fordeles mellom kommunene i samme forhold som fordelingen av tellende areal for vedkommende art.

Hele forskriftsteksten finnes på www.lovdata.no .