

**MELDAL KOMMUNE**  
**Kommunestyret**

**Møteinnkalling**

**Møtested:** Kommunestyresalen  
**Møtetid:** 27.09.2017 kl. 12:00

**Sakliste**

<b>Sak nr.</b>	<b>Sakstittel</b>	<b>Arkivsak nr</b>	<b>Gradering</b>
048/17	Måldel handlingsprogram 2018	17/1071	
049/17	Halvårsrapport 2017	17/856	
050/17	Finansielle omløpsmidler 1. halvår 2017	15/741	
051/17	Rapport låneforvaltning 1. halvår 2017	14/1119	
052/17	Bruksrett til fiberkabel mellom Plassen på Svorkmo og Å i Meldal	17/1777	U off Ofl §23
053/17	Refererte skriv	17/1809	

**Orienteringer:**

- \* Torbjørn Lefstad kommer og redegjør for Orkla Industrimuseum sin virksomhet og status for byggeprosjektet
- \* Kommunefusjon

Varamedlemmer møter etter nærmere avtale.

Meldal, 21. september 2017

---

Are Hilstad  
ordfører

---

Petter Lindseth  
rådmann

# MELDAL KOMMUNE

## Saksframlegg

Saksgang	Møtedato	Saksnummer
Utvalg/styre:		
Formannskapet	13.09.2017	041/17
Kommunestyret	27.09.2017	048/17

Saksbehandler: Fritzon, Roy	Arkiv: FE - 150	Arkivsaknr: 17/1071-2
-----------------------------	-----------------	-----------------------

### Måldel handlingsprogram 2018

#### Formannskapet 13.09.2017:

##### FS- 041/17 Vedtak:

##### Formannskapets forslag til vedtak:

Handlingsprogram for Meldal kommune (mål, strategier og handlinger/tiltak) vedtas som vedlagt.

Handlingsprogrammet inngår i et helhetlig dokument med økonomiplan for årene 2018-21. Dette helhetlige dokumentet vedtas endelig av kommunestyret i desember 2017

#### Behandling:

Forslag fra Arbeiderpartiet:

Handlingsprogram for Meldal kommune (mål, strategier og handlinger/tiltak) vedtas som vedlagt, med følgende endringer (endringer i kursiv):

Side 5.

Videreutvikle de etablerte «næringsklyngene»: Tremiljøet på Storås, handel- og industriedet Løkken Verk og landbruketstjenestene i Meldal sentrum	<i>Bidra aktivt i EU-prosjektet SMICE i samarbeid med næringsaktører innen treklyngen i Meldal, STFK, Næringshagen m.fl.</i>	Løpende
	<i>Følge opp utviklingsplanene for Heggøya og Jordhus industriområder i samarbeid med industribedriftene</i>	2018
	<i>Styrke samarbeidet med handels- og reiselivsaktørene på Løkken</i>	Løpende

	<i>Bidra aktivt for å styrke Landbrukssenteret MIDT som et kompetansesenter for grønne næringer, i samarbeid bl.a med øvrige Orkland-kommuner.</i>	Løpende
--	--	---------

Side 6.

Utnytte potensialet som ligger i kulturbasert næring og reiseliv, med basis i gruve- og industrihistorien, kulturminner, lakseturisme og bygdenæringer	Utvikle samarbeid rundt Pilgrimsleia	Løpende
	Forprosjekt – bygninger og konstruksjoner etter gruvedrifta <i>og mulighetene for en industriminnepark i samarbeid med MiST/Orkla Industrimuseum</i>	2018
	<i>Bidra aktivt i planlegginga av nytt museumsanlegg for Orkla Industrimuseum</i>	2018
	<i>Understøtte arbeidet med «Opplevelser i Thams-riket» som merkenavn for reiselivsaktører i Orkdal og Meldal</i>	Løpende
	Arbeide i tråd med avtale mellom MiST og Meldal kommune om bygdemuseum og historisk arbeid	2018 og Løpende
	Utarbeide interkommunal kulturminneplan sammen med Orkdal og Skaun kommuner, MiST og STFK	2018
	Restaurere oppgangssaga på Meldal bygdemuseum	
	<i>Kartlegge verdien av lakseturismen</i>	
<i>Arbeide aktivt for å profilere tettstedet Å og utfartsområdet Resdalen som innfallsport til Trollheimen</i>		

--	--	--

Side 8.

<p>Legge til rette for et mangfoldig kultur- og fritidstilbud i samarbeid med frivilligheten</p>	<p>Videreutvikle Vinterlarm i Meldal</p> <p>Bidra til øvrige «signaturarrangement» som Hembre-konserten i Gammelgruva og Storås Dansefestival</p> <p><i>Gjennomføre lokal frivillighetspolitikk iht KS-vedtak 015/17</i></p> <p><i>Tilrettelegge for bedre lokaliteter for kulturaktører, bygdekino m.fl, bl.a gjennom etablering av kulturscene i Idrettsbygget</i></p> <p>Videreutvikle BUA Meldal – Utstyrssentral sammen med Meldal Frivilligsentral</p> <p><i>Bidra aktivt til breddeidretten i tråd med Plan for Idrett og fysisk aktivitet</i></p>	
--	---	--

Handlingsprogrammet inngår i et helhetlig dokument med økonomiplan for årene 2018-21. Dette helhetlige dokumentet vedtas endelig av kommunestyret i desember 2017.

Rådmannens forslag til vedtak med Arbeiderpartiets tilleggsforslag ble enstemmig vedtatt.

**Rådmannens forslag til vedtak:**

Handlingsprogram for Meldal kommune (mål, strategier og handlinger/tiltak) vedtas som vedlagt.

Handlingsprogrammet inngår i et helhetlig dokument med økonomiplan for årene 2018-21. Dette helhetlige dokumentet vedtas endelig av kommunestyret i desember 2017

**Vedlegg i saken:**

Kunnskapsgrunnlag 2018-2021 for rullering.docx  
Handlingsprogram formannskapetets forslag 13.09.2017

**Saksopplysninger:**

Basert på erfaringene fra 2016, legges det også i år opp til at måldelen av handlingsprogrammet gjennomgår politisk behandling før økonomiplan og budsjett. Saken ble forelagt formannskapet som drøftingssak 14.06, og til ordinær behandling tidlig i høsthalvåret.

Plansystemet i Meldal kommune har integrerte handlingsprogram og økonomiplaner, hvor handlingsprogrammet angir mål og strategier, mens økonomiplan anviser økonomiske handlingsrom og konsekvenser i form av tiltak. Mål og strategier er hentet fra kommuneplanens samfunnsdel, vedtatt 2015. Aktuelle sak er knyttet til vedtak av mål og strategier, mens økonomi og tiltak vil komme til behandling rett før jul.

Som tidligere år, startet den politiske behandlingsprosessen med budsjettkonferanse i juni. Her var det fokus på de utfordringene en står framfor i årene som kommer. Hovedtrekkene her samles i kunnskapsgrunnlag/mulighetsdokument. Sentralt i dette er Kostra-rapporteringer, som ikke er klare før 15.06. Kunnskapsgrunnlaget oppdateres derfor fram mot politisk behandling i kommunestyret.

Kommunestyret har nylig vedtatt en planstrategi for inneværende periode, også denne inngår i helhetsforståelsen i saken.

Det er lagt opp til at dokumentet skal følge malen for gjeldende handlingsprogram, som igjen er tuftet på kommuneplanens samfunnsdel, og som videreføres i rapporteringssystemet gjennom halvårsrapporter og årsmelding. Det er ikke lagt opp til omfattende endringer i forhold til gjeldende handlingsprogram, men enkelte presiseringer og oppdateringer er innarbeidet.

Kommunestyret har vedtatt sammenslåing med 3 nabokommuner. Dette gir både en lang rekke muligheter for å videreutvikle og fornye alle kommunens tjenester og prosesser, men samtidig er det mange utfordringer som fortløpende må løses i forbindelse med sammenslåingen. Arbeid med dette vil prege kommende periode, og antas å sette mer og mer preg på plandokumentene utover i perioden.

**Saksbehandlers vurdering:**

Helhetsforståelse og forankring er viktig i planprosesser, og saksbehandler mener at dette er søkt ivaretatt. Samtidig må en høste erfaringer og gjøre tilpassinger/endringer der dette er nødvendig, både i prosess og innhold.

**Økonomi:**

De økonomiske delene av handlingsprogram med økonomiplan er ikke til behandling i denne omgang.

**Konsekvenser for folkehelse og miljø:**

Dersom en realiserer alle mål i handlingsprogrammet, antas dette ha positive effekter både for folkehelse og miljø.



Meldal kommune



# *Kunnskapsgrunnlag*

*(utfordringsdokument)*

*Grunnlag for politisk behandling høsten 2017*

## Innhold

<b>1. Innledning</b> .....	3
1.1 Sammendrag .....	3
1.2 Visjon og overordnede mål .....	4
1.3 Om styringsdialogen.....	5
1.4 Overordnede/gjennomgående mål fra kommuneplanens samfunnsdel.....	7
1.5 Årshjul.....	7
<b>2. Befolkningsutvikling</b> .....	8
2.1 Folketall, statistikk og framskrivinger.....	8
2.2 Pendling.....	10
2.3 Inn og utflytting / Fødte og døde .....	11
2.4 Næringsfordeling/sysselsetting.....	11
<b>3. Handlingsrom</b> .....	12
3.1 Økonomisk utvikling - status .....	12
3.2 Økonomiske utfordringer .....	12
3.3 Kompetanse.....	14
3.4 Informasjon og informasjonssikkerhet.....	15
<b>4. Utfordringer på tjenestenivå</b> .....	16
4.0 Flerfaglige utfordringer over programområdene.....	15
4.1 Programområde 11-15 - Sentraladministrasjonen.....	17
4.2 Programområde 16 - NAV .....	19
4.3 PPT og barnevern .....	21
4.4 Programområde 21 - Barnehage .....	22
4.5 Programområde 22 - Grunnskole.....	27
4.6 Programområde 25 - Kultur .....	29
4.7 Programområde: 31-32-33-34 - Helse og omsorg.....	31
4.8 Programområde 41 - Brannvern- og redningstjeneste .....	30
4.9 Programområde 42-43-44-45-46-47 - Kommunaltekniske tjenester og eiendom .....	32
4.10 Programområde 48 - Plan og byggesak.....	34
4.11 Programområde 49 - Landbruk og naturforvaltning (Orkla Landbruk).... <b>Feil! Bokmerke er ikke definert.</b>	
4.12 Programområde: 50 - Næringsutvikling .....	39
<b>5. Nasjonale forventninger til kommunal planlegging</b> .....	41
Gode og effektive planprosesser.....	41
Bærekraftig areal- og samfunnsutvikling .....	41
Attraktive og klimavennlige by- og tettstedsområder .....	41

## 1. Innledning

### 1.1 Sammendrag

I samfunnsdelen av kommuneplanen er det formulert en visjon for Meldal: «*Sammen skaper vi trivsel og aktive lokalsamfunn*». Visjonen er formulert på bakgrunn av at vi som kommune skal ha ambisjoner om vekst og utvikling. Prognosene viser noe svakere befolkningsvekst enn landet for øvrig, og en økende andel eldre. Konsekvensen kan bli redusert inntektsgrunnlag og økt utgiftsbehovet, samt føre til en tilsvarende omlegging av aktivitetsnivået.

Store investeringer i den kommunale bygningsmassen øker den langsiktige gjelda. Kommunen som organisasjon blir da i stadig større grad utsatt for rentesvingninger, noe som legger klare føringer for en forsvarlig drift med fastsatte handlingsregler for økonomistyringen. Neste utfordring i forhold til investeringer, kommer i pleie og omsorgssektoren. Her er de innledende fasene av planarbeidet i gang, og framover skal investerings- behov og -evne kartlegges. Vårt «nye» helsetun ble åpnet for ca 20 år siden, og dekker ikke dagens krav og behov for tjenesteyting.

Vi må ved siden av å drive økonomisk forsvarlig, også legge til rette for at folk kommer tilflyttende, at de trives og blir. Dette forutsetter igjen at vi etterlever kommunens verdier med å være åpne, raue og driftige. Kommunen skal kunne tilby attraktive arbeidsplasser, god infrastruktur, et godt tjenestetilbud, muligheter for meningsfulle fritidssysler, noe som igjen fremmer en god folkehelse for oss meldalinger.

Tilgang på attraktive arbeidsplasser har betydning for hvor vi velger å jobbe og til dels også bo. En tydelig netto utpendling fra kommunen vitner om meldalingene gjerne bor i Meldal. Dette fører også til at risikoen for fraflytting øker, og dermed en lavere netto befolkningsvekst. Her er det viktig at kommunen legger til rette for etablering av ny næringsvirksomhet i samarbeid med andre aktører.

Meldal kommune som organisasjon har kompetente medarbeidere, som er jevnt over godt fornøyde med sin arbeidshverdag. Vi opplever i stor grad at alle ansatte er stolte over sin arbeidsplass (ref. medarbeiderundersøkelser). Det jobbes godt med å utvikle tjenestene, til tross for at det er en generell utfordring å ha tilstrekkelig kapasitet og kompetansemessig kvalitet i forhold til oppgavemengde. Blant annet kan det nevnes at det i en rapport utarbeidet av Ressurssenteret for omstilling i kommunene (RO), trekkes Meldal kommune fram som en av de kommunene som har kommet langt i nødvendig omstillingsarbeid innenfor helse- og omsorgssektoren.

Det er utfordringer knyttet til å tiltrekke seg fagkompetanse og personer med høyere utdanning innenfor flere tjenesteområder. Eksempel på dette ser en innen barnehage, helse, teknisk drift og utvikling og spesialiserte tjenester som PPT og psykisk helsearbeid. Det gjøres imidlertid allerede mye godt arbeid på dette området både mht lærlinger, men også at det gis mulighet til at ufaglærte med realkompetanse får ta fagbrev i voksen alder.

Mange medarbeidere i kommunen har lang erfaring i sine yrker, og har med det ofte opparbeidet seg høy realkompetanse. De kommende årene vil en vesentlig andel av disse personene gå av med pensjon, og det vil derfor bli en utfordring å dekke det kompetansemessige gapet disse personene etterlater seg. Allerede fram mot 2020, vil 77 personer fylle 62 år, og flere av disse vil da ha mulighet til å gå av med avtalefestet pensjon (AFP). Av disse er det 18 personer som vil kunne gå av med alderspensjon. I tillegg vil noen erfaringsmessig uførepensjoneres og flere vil selvsagt også søke seg over til andre jobber. Det at vi vil stå i en fusjon i perioden vil kunne bidra til å forsterke denne tendensen ytterligere på grunn endringer i seg selv. Det er derfor viktig å ha et aktivt forhold til bemanningsplanlegging og bruke ressurser på systematisk kompetanseutvikling, samt stimulere til



tverrfaglig samarbeid innen viktige områder for å sikre god kvalitet på kommunale tjenester i planperioden. Det vil også være viktig at kommunen som arbeidsgiver bidrar til å skape forutsigbarhet, god kommunikasjon og at det ellers legges opp til en god prosess rundt kommunefusjonen.

Innen 1. januar 2020 må Meldal kommune ha avlevert sitt arkivmateriale til godkjent deponi på grunn av at vi fusjonerer inn i en ny kommune. Dette er et viktig arbeid for å sikre god gjenfinning av arkivmateriale også etter at Orkland kommune har sett dagens lys. Pr i dag teller papirarkivene knapt 500 hyllemeter. Det er en meget stor oppgave å sørge for at alt dette materialet blir ryddet, ordnet og digitalisert. Det interkommunale arkivselskapet IKA Trøndelag har antydnet at det vil ta 29 månedsverk for arkivfaglig personell å gjøre jobben. Med ufaglært personell vil dette ta lengre tid. Dette vil være et arbeid som ikke kan fullføres med eksisterende ressurser. En må derfor se på ulike alternativer for hvordan komme i havn med denne oppgaven.

Meldal kommune har bosatt .. flyktninger pr 01.06.2017. Dette er en berikelse for lokalsamfunnet, og bosettingen har hittil tilsynelatende gått veldig bra. En ser at dette har flere årsaker, velvilje fra flyktningene selv og lokalsamfunnene er nok de viktigste. Samtidig har kommunens egne tjenester lagt inn en ekstra innsats i dette arbeidet. Boliger, praksis/arbeidsplasser samt et kollektivtilbud som ikke dekker innbyggernes behov, vil fortsatt være utfordringer framover.

Juni 2017 forventes Stortinget å bekrefte sammenslåingsvedtakene slik at Meldal kommune inngår i nye Orkland kommune. Prosessen fram mot sammenslåingen vil bli omfattende, og gripe inn i hele kommunens drift. Det er oppnevnt fellesnemnd for prosessen, samt mandater og prosessplan. De ulike sidene av sammenslåingsprosessen, vil bli svært sentrale i både de politiske og administrative prosessene framover, herunder i handlingsprogram/økonomiplan/budsjettprosessen.

## 1.2 Visjon og overordnede mål

Dette utfordringsdokumentet inngår i plan og budsjettprosessen i Meldal kommune. Hensikten med dokumentet er å peke på de vesentligste utfordringene kommunen står framfor i et fireårs-perspektiv. Dokumentet gir bakgrunn for prioriteringer i senere handlingsprogram, økonomiplan og øvrige planer. Dokumentet vil i første omgang fungere som et arbeidsverktøy i budsjettprosessens tidlige faser.

**Visjon:**  
**«Sammen skaper vi  
 trivsel og aktive  
 lokalsamfunn»**

Helhetlig styring er et system for å sette arbeidet med å sett overordnede mål, faktisk gjennomføring av tiltak samt rapportering av resultat og ressursutnyttelse i sammenheng. I dette inngår resultatledelse, dialog og kontinuerlig kvalitetsforbedring gjennom åpne og forutsigbare prosesser. Sentralt i styringssystemet er en effektiv forvaltning av fellesskapets midler, til brukerne og innbyggernes beste.

Utgangspunktet er de mål og strategier som vedtas gjennom Kommuneplanens samfunnsdel. Denne er i skrivende stund under arbeid, og vil bli vedtatt i innværende kommunestyreperiode.

Kommunen har flere ulike roller og funksjoner, og i det helhetlige styringssystemet fokuseres det på alle sider av kommunens virksomhet; demokrati og deltakelse, utvikling av lokalsamfunnet, lovforvaltning og tjenesteproduksjon.

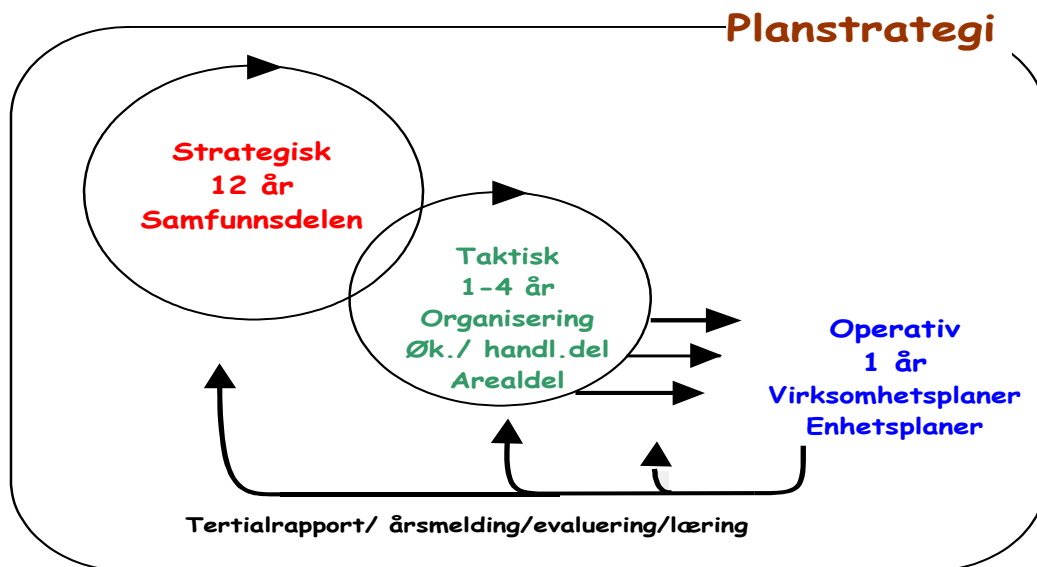
### 1.3 Om styringsdialogen

Et helhetlig styringssystem i Meldal kommune vil bestå av et sammensatt sett av styringsdokumenter. Disse dokumentene har ulik tidsinnretning og formål, enkelte angir kommunens overordnede mål og strategier, andre er rapporteringer i forhold til måloppnåelse og ressursdisponeringer. Noen prosesser foregår på åpne arenaer med stor grad av medvirkning, andre prosesser er det et klart politisk ansvar å ivareta, atter andre foregår i spennet mellom politisk og administrativt nivå. Etterfølgende skisse illustrerer den ønskede sammenhengen i dette systemet.

For at systemet skal bli bra og kontinuerlig videreutvikles og forbedres, er det viktig at en har en tett og åpen dialog mellom de ulike nivåene, både politisk administrativ og mellom politikk og administrasjon. Det vil derfor legges vekt på å videreutvikle denne dialogen i tiden framover.

*«Vårt plan- og styringssystem er ikke bra nok, før både innbyggere, brukere, øvrige samarbeidspartnere, politikere, administrative ledere, medarbeidere og andre myndigheter opplever en positiv forskjell»*

rådmann Petter Lindseth  
Meldal kommune



**De ulike prosessene/dokumentene i denne sammenheng er:**

- Planstrategi: Overordnet dokument som viser kommunens planbehov og angir tid/vilkår for rullering/utarbeidelse av planer. Vedtas minimum 1 gang pr kommunestyreperiode
- Samfunnsdel: 12 års perspektiv, angir overordnede mål og hovedstrategier, rulleres hvert 4. år. Ledsaget av prosesser hvor det legges opp til bred involvering.
- Utfordringsdokument: Angir hovedutfordringer i kommende fireårsperiode, og er andre trinn i veien mot handlingsprogram/økonomiplan og budsjett.
- Handlingsprogram/  
Økonomiplan: Fireårig plan med prioritering av mål og ressurstilgang for hele perioden. Angir vesentlige politiske prioriteringer så som endring i tjeneste, struktur, investeringer o.l.
- Budsjett: Årsplan med ressurstildeling på grunnlag av prioriteringer i handlingsprogrammets/økonomiplanens første år
- Virksomhetsnivå/  
Kommunedelplaner/  
Fag- og temaplaner: Dette må det jobbes videre med å innarbeide i systemet.
- Rapportering: Gjennom året rapporteres fra rådmannen til overordnet politisk nivå gjennom halvårsrapporter for mål/status, kvartalsrapporter i forhold til økonomisk utvikling, samt annen virksomhetsspesifikk rapportering. Ved årets slutt rapporteres mål og ressursutnyttelse samt økonomisk resultat gjennom regnskap, årsberetning og årsmelding.

## 1.4 Overordnede/gjennomgående mål fra kommuneplanens samfunnsdel

Samfunnsdelen av Meldal kommunes kommuneplan er under redigering. I denne framkommer overordnede målsetninger og strategier for samfunnsutviklingen de neste 12 årene. Planen er bygget omkring satsningsområder gruppert i 4 hovedbolker –« Samfunn», «Kommunale tjenester», «Organisasjon og Personal» samt «Økonomi». Disse vil bli gjennomgående fra overordnet del til rapportering.

### Samfunn

- Det skal oppleves attraktivt å etablere og drive næringsvirksomhet i Meldal
- Det skal oppleves attraktivt og trygt å bo og leve i hele Meldal

### Kommunale tjenester

- Meldal skal ha det beste oppvekstmiljø der barn og unge opplever mestring og utvikling som et fundament for voksenlivet
- Meldal kommune skal ha helse- og velferdstjenester som stimulerer til sunne levevaner, tilhørighet, trygghet, mestring og deltakelse
- Meldal kommune skal leverer effektive tekniske tjenester og framtidsrettet infrastruktur

### Organisasjon og personal

- I Meldal kommune er vi «best i lag», og skal ha kompetente medarbeidere og ledere som bidrar til utvikling, trygghet og trivsel for våre innbyggere og egen arbeidsplass

### Økonomi

- Meldal kommune skal ha en solid økonomi med handlingsrom til de omstillinger samfunnsutviklingen krever

## 1.5 Årshjul

Dagens årshjul deler året i tre, og beskriver både politiske og administrative prosesser, samt tidfester disse. I 1. tertial er det hovedfokus på fremleggelse av resultat og rapportering. I 2. tertial er det hovedfokus på dialog og strategi, mens siste tertial er rettet mot vedtak av økonomiplan og budsjett.

Det vil også framover bli jobbet mot at kommunen i 2.tertial «strategiperioden» vedtar mål og prioriteringer i handlingsprogram/økonomiplan mens 3. tertial brukes til mer tallmessig budsjettarbeid.



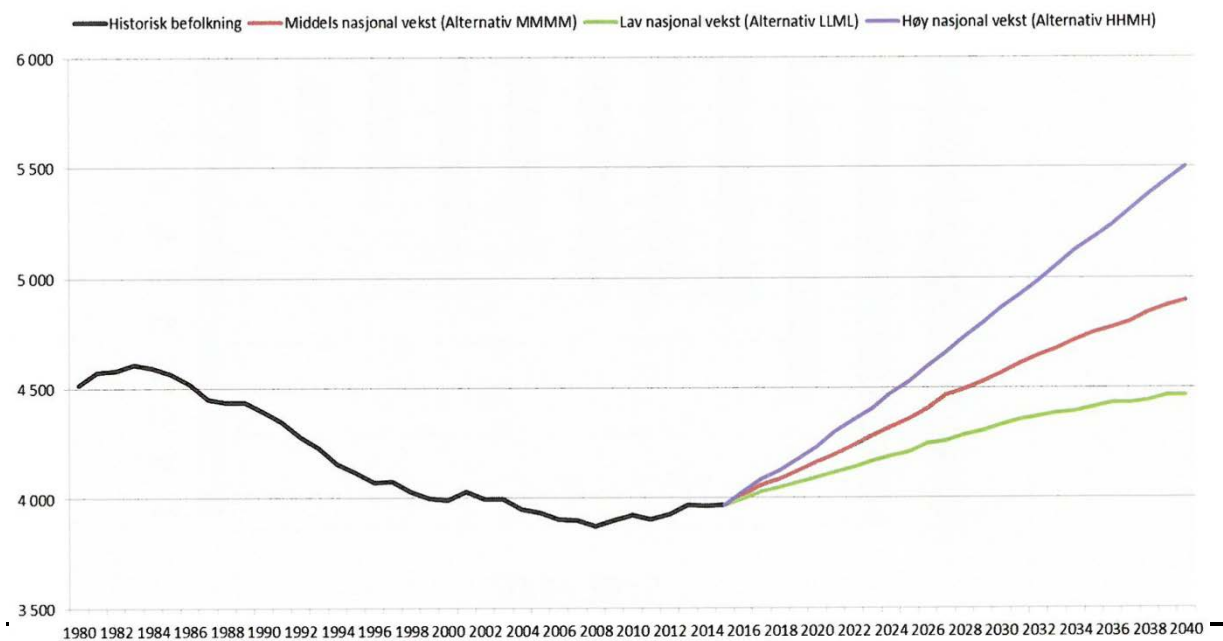
## 2. Befolkningsutvikling

### 2.1 Folketall, statistikk og framskrivinger

For å møte framtidens utfordringer, må en både kjenne befolkningsutviklingen historisk, samt ha formeninger om hvordan utviklingen kan forventes å bli framover. Historisk har Meldal vært et samfunn preget av gruvedrift/industri og landbruk. Endringer i disse næringene har historisk påvirket kommunens folketall og sosiale kår.

Kommunens inntektsgrunnlag og utgiftsbehov er i det alt vesentlige bestemt av antall innbyggere og alderssammensetningen blant innbyggerne.

Befolkningsprognoser Meldal - 3 alternativer for 2015-2040 og historisk befolkningsutvikling 1980-2015



Befolkningsprognoser Meldal – 3 alternativer for 2015-2040 og historisk befolkningsutvikling 1980-2015

Kilde: STFK, kommuneark Meldal september 2015

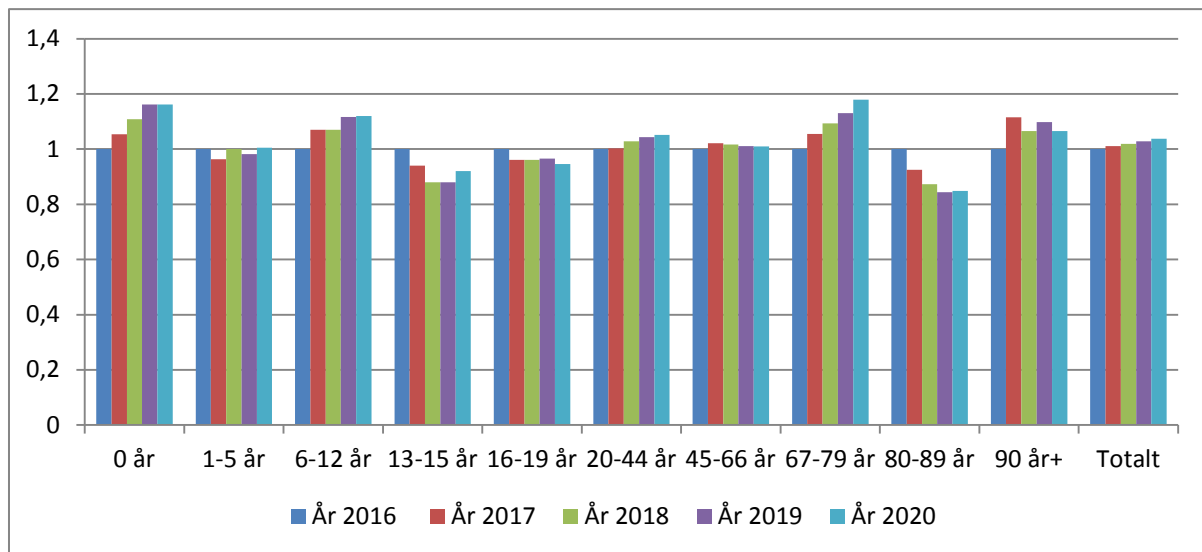
Folketallet har ligget rett under 4000 i perioden 2000-2017. I tabellen under er faktisk folketall pr 01.01 inntatt på hvit bunn, mens prognoser fra SSB for årene framover er inntatt på grå bunn. År 2017 er både basert på faktiske tall og prognose. Prognosen er basert på middels ~~middels~~ økonomisk vekst, migrasjon, dødelighet og innenlands mobilitet, basert på framskrivning fra 2017 (kilde: SSB 11168 pr 29.05.17)

Faktisk folketall pr. 01.01						Prognose					
År	2000	2005	2010	2015	2017	2017	2020	2025	2030	2035	2040
Folkemengde	3991	3934	3920	3967	3960	3976	4049	4196	4350	4502	4632

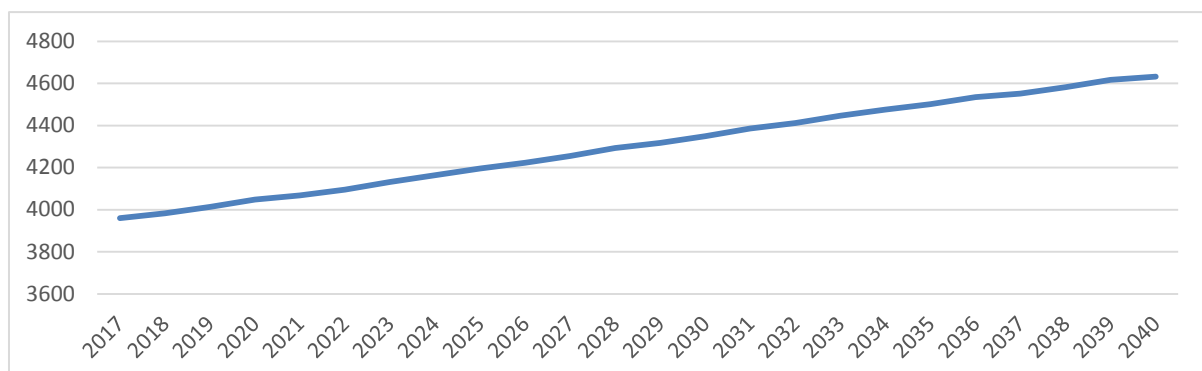
Tabellen under viser forventet folketallsutvikling i Meldal kontra landet som helhet. Som tabellen viser, vil folketallsveksten i Meldal være noe svakere enn i resten av landet. Prognosen basert på SSB's «middelalternativ» (SSB 10213) er basis i framskrivningen

År	2015	2020	2025	2030	2035	2040
Landet	100,00 %	105,47 %	110,51 %	115,11 %	119,03 %	122,37 %
Meldal	100,00 %	104,26 %	109,11 %	114,32 %	118,95 %	120,43 %
Differanse	0,00 %	1,21 %	1,40 %	0,79 %	0,07 %	1,94 %

Basert på SSB's framskrivninger, forventes følgende prosentvise endringer i kommende 4-årsperiode for Meldal kommune:

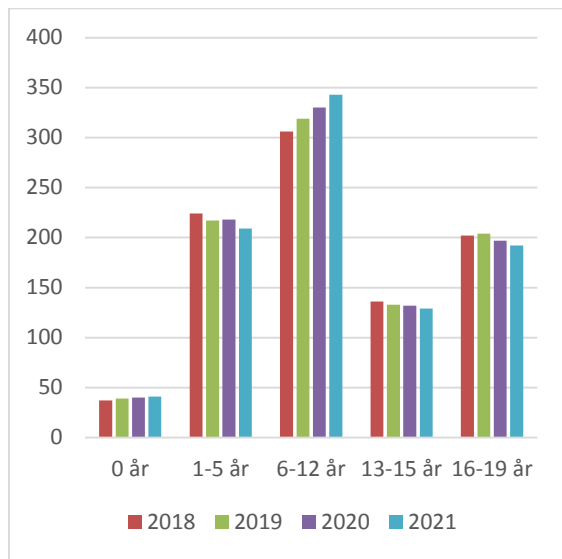


Totalbefolkningen i Meldal forventes å utvikle seg som vist i grafen under, basert på SSB's middelalternativ for nasjonal vekst, aldring, migrasjon og innenlands flytting. Grafen viser en forventet, entydig vekst i perioden, og et folketall på 4 168 personer i 2021, basert på SSB's «middelalternativ for befolkningsprognostisering (SSB tabell 11168 pr 29.05.17):

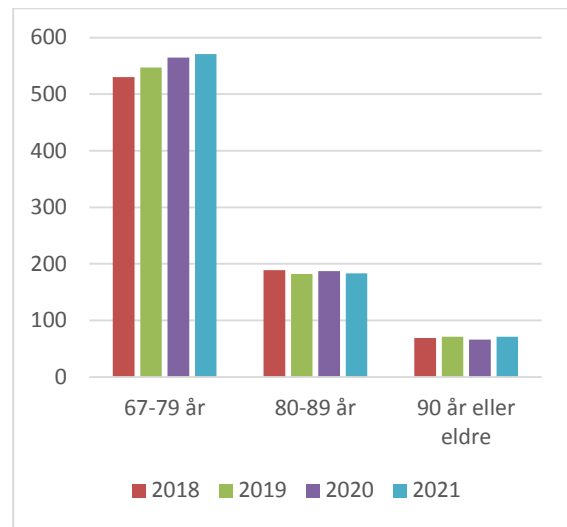


I de ulike aldersgruppene forventes følgende utvikling målt i antall individer:

Barn og unge

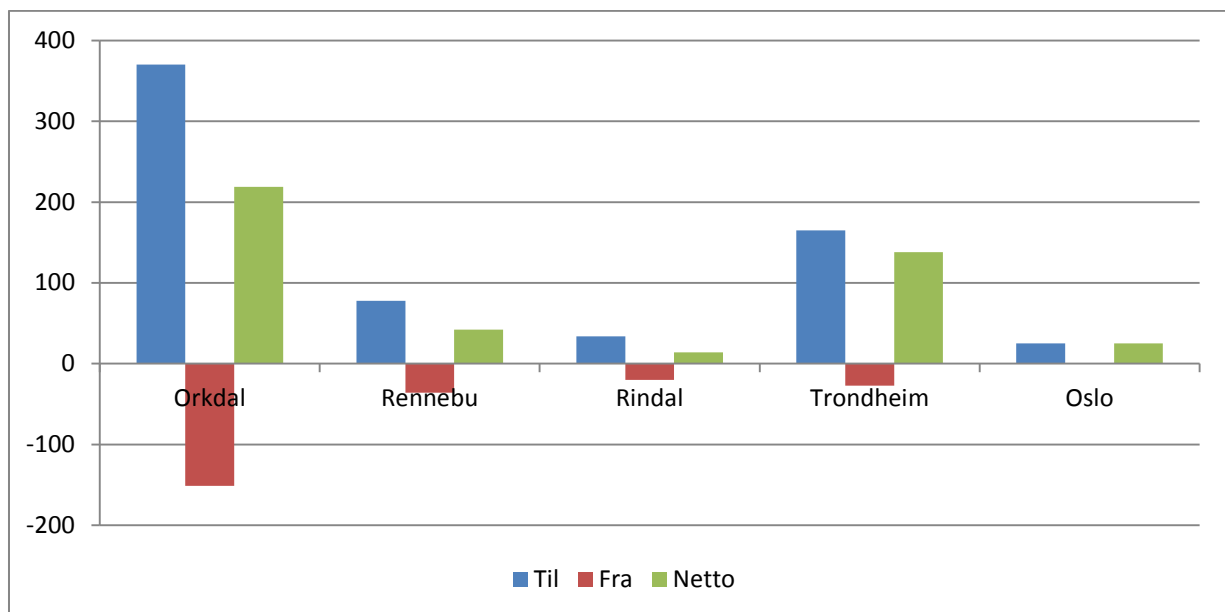


Eldre



2.2 Pendling

Meldal kommune kjennetegnes av omfattende pendling. Grafen under viser nettoppendling inn/ut av kommunen til utvalgte kommuner, målt i antall individer. Grafen viser at betydelig flere Meldalinger pendler ut fra kommunen, enn det er innpendling.

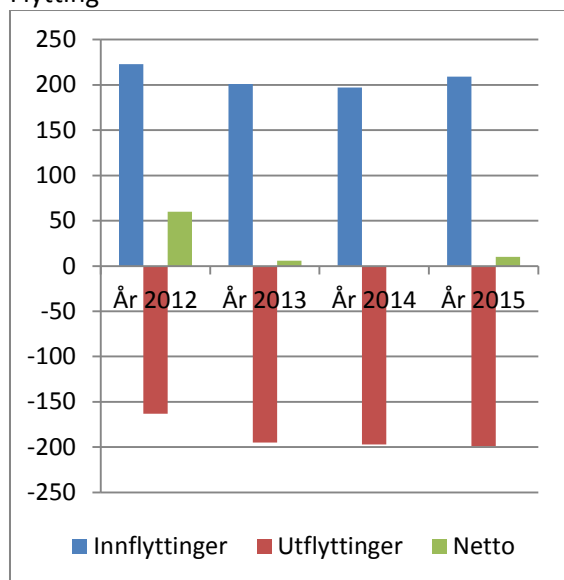


Kilde SSB tabell 03321 Sysselsatte etter arbeids- og bostedskommune, pr 25 05.16 – data pr 2014

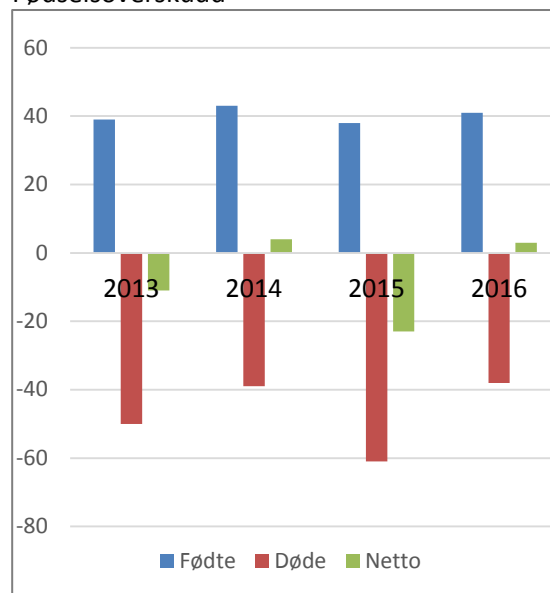
## 2.3 Inn og utflytting / Fødte og døde

Grafene under viser netto innflytting siste 4 år, mens det fødselsunderskudd i samme periode. Netto økning i folketallet har derfor sammenheng med innflytting. Kilde er SSB tabell 09588, 04231 og 08425)

Flytting

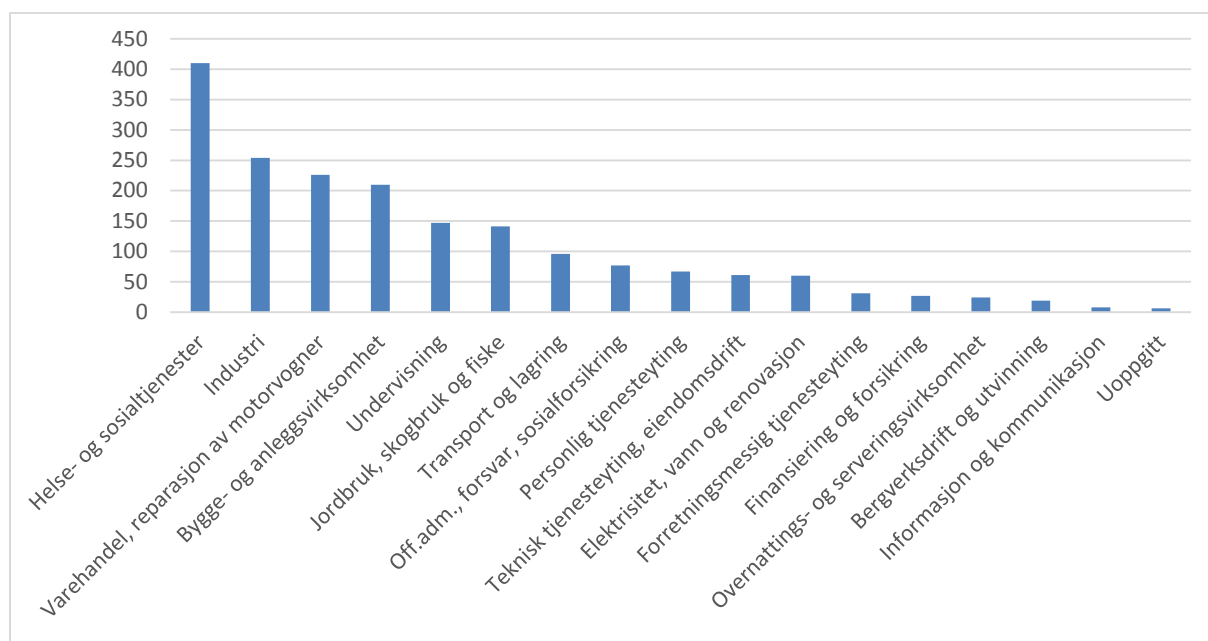


Fødselsoverskudd



## 2.4 Næringsfordeling/sysselsetting

Grafen under viser i hvilke næringer voksne i alderen 15 til 74 år bosatt i Meldal er sysselsatt. Tabellen angir antall sysselsatte, og næringer med høy grad av deltidsstillinger vil i snitt ha flere sysselsatte pr årsverk:



Kilde SSB tabell 07984



### 3. Handlingsrom

#### 3.1 Økonomisk utvikling - status

Finansielle nøkkeltall KOSTRA	Meldal 2014	Meldal 2015	Meldal 2016	Landet 2016
Brutto driftsresultat i % av brutto driftsinntekter	2,8	-0,6	0,6	3,4
Netto driftsresultat i % av brutto driftsinntekter	4,3	0,8	2,9	3,8
Frie inntekter i kroner per innbygger	54 393	53 238	55 458	53 174
Langsiktig gjeld i % av brutto driftsinntekter	238,6	245,9	244,6	202,0

Telemarksforskning avga sin rapport om Meldal kommunes økonomi i februar 2014. Av denne bekreftes at kommunens økonomi er stram, og det er pekt på tiltak som kan øke kommunens handlingsrom.

De siste årene har kommunen økt sin gjeld knyttet til investeringer i barnehager, skole, helsetun og omsorgsboliger, samtidig som fondene har blitt redusert. Begge disse forholdene indikerer strammere økonomi i årene framover.

#### 3.2 Økonomiske utfordringer

##### Inntekter

**Rammeinntekter:** Meldal kommune er som de fleste andre kommunene prisgitt de rammene en får fra staten. Erfaringsmessig har ikke befolkningsveksten i Meldal vært like stor som i resten av landet, noe som over tid har redusert kommunens inntekter relativt sett. Dette medfører behov for korresponderende reduksjon i aktivitetsnivå. Dette vil sannsynligvis også være en utfordring framover

**Skatteinntekter:** Kommunen har skatteinntekter under landsgjennomsnittet. Dette kompenseres i noen grad gjennom inntektsgarantiordningen. Dersom skatteinntektene går ned på landsbasis, blir det mindre utjevning, og Meldal kommune taper inntekter på dette. Usikkert hvordan en eventuell omlegging i skattesystemet fra formuebasert til eiendomsbasert personbeskatning vil slå ut. Tilsvarende noe usikkert hvordan gjeninnføring av selskapskatt i det kommunale inntektssystemet vil kunne slå ut for Meldal kommune

**Eiendomsskatt:** Det er besluttet å innføre eiendomsskatt over hele kommunen. Usikkert om en eventuell omlegging av personbeskatningen vil få konsekvens for kommunens eiendomsskatteinntekter. Viktig med tydelige politiske avklaringer omkring bruk av- nivå på- og reguleringsmekanismer for eiendomsskatteordningen lokalt.

**Vertskommunetilsk:** Tilskudd knyttet til vertskommunerollen. Tilskuddet vil reduseres med antallet brukere, og medfører behov for tilsvarende endring i tjenestetilbud (omfang). Tilskuddet hensyntar ikke økt ressursbehov knyttet til naturlig helse og omsorgsendringer som følge av stigende alder (kvalitet)

**Systemomlegging:** Det er varslet en gjennomgang og revisjon av det kommunale inntekts-systemet i 2017. Hvilke konsekvenser dette vil få for Meldal kommune vil bli klarere utover høsten 2016. Imidlertid ser en alt nå at valget en tar i forhold til kommunestruktur vil påvirke inntektene (basistilskudd).

### Utgifter

**Lønn og personal:** Meldal kommune har mange engasjerte og motiverte medarbeidere, som utgjør kjernen i vår tjenesteproduksjon. Endringer i lønnsbetingelser vil de fleste år utgjøre en av de største enkeltendringene i våre kostnadsbudsjetter. Ansattegruppa har relativt høy alder, og kostnader til rekruttering og kompetanseheving må påregnes i økende grad framover.

**Pensjon:** Meldal kommune vil de kommende år møte betydelige utfordringer i forhold til pensjon. Dette både som følge av premieavvik og amortisering av disse, samt at endrede forutsetninger hva angår levealder og uføregrader øker kostnadene.

**Renteutgifter:** Meldal kommune har en betydelig gjeld, og denne er fortsatt økende. Samtidig er rentenivået lavt, og ut fra prognosene forventes det å forbli lavt framover. Dersom/når renta går opp, må kommunen påregne betydelig økning i årlige renteutgifter. En renteoppgang på 1 prosent vil medføre en forventet økning i årlige renteutgifter på 2,8-3,0 millioner.

**Fondsbruk/lærlinger:** Lærlingene i Meldal finansieres i all hovedsak over driftsbudsjettet. Pr i dag utgjør dette 4 lærlingeplasser pr år. Lærlingeplasser utover dette kan finansieres gjennom eventuelt overskudd i driften. I 2017 er 2 ekstra lærlingeplasser finansiert på denne måten

I tillegg bør kommunen komme over i en planfase hvor økonomiplanleggingen reelt styres av handlingsregler:

- 1,75 % netto driftsresultat over tid
- Minimum 20 % egenkapital i framtidige investeringer
- Minimum avsetning til disponible fond som tilsvarer kapitalkostnad på investert egenkapital

### 3.3 Kompetanse

Generelt:	Meldal kommune har utfordringer knyttet til å tiltrekke seg fagkompetanse og personer med høyere utdanning innenfor flere tjenesteområder. Mange medarbeidere er i dag generalister med lang realkompetanse, men med mindre grad av formalkompetanse. Ikke minst blir disse utfordringene særlig gjeldende når en skal dekke mer spesialiserte tjenestebehov som f.eks. PPT og psykisk helsearbeid. Utfordringen forsterker seg i de situasjoner der det er aktuelt å finne vikarer med relevant kompetanse. Dette gjenspeiler seg i utdanningsprofilen for Meldal, der 32% av innbyggerne har utdanning på grunnskolenivå og bare 17% har høyere utdanning. Å stimulere kommuneansatte til relevant etterutdanning som fagarbeidere og til å ta høyere utdanning bør være et prioritert område de kommende årene for å møte framtidens utfordringer for de kommunale tjenestene.
Ledelse:	Meldal kommune har mange engasjerte ledere som rapporterer på medarbeiderundersøkelsen om høy grad av trivsel i lederrollen. Hverdagen for mange er preget av administrative oppgaver og de tar også del i det operative arbeidet på enhetene. Det er satt økt fokus på samhandling på tvers mellom ledere fra ulike sektorer på enhetsledernivå for å utnytte potensialet for tverrfaglighet bedre enn i dag. Samtidig ser en også et stort kompetansebehov for mer operative ledere for å ivareta sine lederroller – spesielt innenfor personalledelse. Dette ivaretas framover gjennom et eget internt lederutviklingsprogram. En spesiell utfordring framover for administrative ledere er å bidra til en god endringsprosess fram til nye Orkland kommune blir dannet 1. januar 2020.
Administrasjon:	Mange ansatte innen de administrative tjenestene har opparbeidet solid realkompetanse gjennom mange år som ansatt i kommunen. De ansatte har bred kompetanse innenfor sine fagfelt. Dette er en konsekvens av at i en liten administrasjon blir det nødvendig å kunne noe om mange felt. Samtidig ser en at en på viktige funksjoner innen regnskap og arkiv er avhengige av enkeltpersoner, og som med det framstår som sårbare funksjoner. Her pågår det et arbeid med å redusere denne sårbarheten. Dagens kompetanse er tilfredsstillende til å ivareta de løpende forvaltningsoppgavene. Samtidig ser en at en er i stor grad avhengig av noen få enkeltpersoner og ofte kombinert med ekstern bistand for å løse viktige utviklingsoppgaver. Framover bør en derfor ha fokus på å bygge kompetanse innen relevant utviklingsarbeid og vurdere krav om høyere utdanning ved ledighet i de stillinger der det er aktuelt. Dagens kompetanse er tilfredsstillende til å ivareta de løpende forvaltningsoppgaver og til å bidra faglig i fusjonsarbeidet.
Oppvekst og kultur:	Sektor Oppvekst og kultur har behov for ansatte med høy kompetanse. Vi har i dag høyt utdanna lærere, men ser likevel at det er krevende å fylle nasjonale kompetansekrav i alle fag på alle trinn i skolen. Innen 2025 skal dette være gjennomført. Det er nødvendig med videreutdanning av egne lærere for å oppfylle kravene. Det jobbes med å øke andelen barnehagelærere i barnehagene. Meldal er avhengig av å rekruttere nye barnehagelærere i framtida for å kunne gjennomføre dette. Vi har god tilgang på fagarbeidere i sektoren. På smale fagfelt som Kulturskole og PPT er det utfordrende å rekruttere ansatte med ønsket kompetanse. Vi har behov for økt kompetanse innen spes.ped. og barn og unges psykisk helse. I tillegg er god intern samhandling både i sektoren og på tvers av sektorer, er nødvendig for å yte gode tjenester, ikke minst i forhold til sårbare barn og unge.
Helse og omsorg:	Rekruttering av helse- og omsorgspersonell generelt blir en stor utfordring i årene frem mot 2030 som følge av den demografiske utviklingen i kommunen. Alderssammensetningen i sektoren er en utfordring som det må tas hensyn til. Behovet for helsepersonell med høyere utdanning er økt som følge av

Samhandlingsreformen. Sektoren har en høy andel deltidsstillinger og et relativt høyt sykefravær. Det er faktorer som påvirker kompetanseutvikling negativt.

Landbruk og tekniske tjenester:

Sektoren har behov for medarbeidere med kompetanse på mange ulike fagområder, og på alle nivåer av utdanningsgrader fra fagbrev til mastergrad. De siste årene har sektoren rekruttert forholdsvis mange nye medarbeidere som har krevd og fortsatt krever, fokus på opplæring. Det har vært og det forventes fortsatt å bli krevende og rekruttere godt kvalifiserte medarbeidere innenfor en del av av fagområdene. Når tjenesteområdene har få medarbeidere, er sårbarheten stor både faglig og bemanningsmessig når folk slutter eller er fraværende av andre årsaker. Dette stiller ekstra store krav til faglig dyktighet og fleksibilitet blant en del av våre medarbeidere.

### 3.4 Informasjon og informasjonssikkerhet

Meldal kommune sitter på nærmere 500 hyllemeter arkivmateriale som er fordelt fysisk rundt omkring på de enkelte sektorer og administrasjonen som skal systemiseres og deponeres hos Interkommunalt arkiv (IKA) og Statsarkivet innen 1. januar 2020. I seg selv er dette en betydelig utfordring. I tillegg ser en at en går i stadig økende fart mot maksimal kapasitetsutnyttelse på lagringsplass i rådhuset. Det bemerkes også at lageret ikke er godkjent som arkivdeponi. En ser også at dagens løsning som bare er delvis digital fører til tungvint saksbehandling, der en vesentlig andel av tiden går med til å lete i papirbasert arkivmateriale. Det vil også være en konstant sikkerhetsmessig utfordring knyttet til at arkivmapper er fysisk i omløp mellom kommunale enheter. Til sist vil også et heldigitalt arkiv være en viktig forutsetning for digitalisering av kommunale tjenester. Per i dag har ikke Meldal kommune tilstrekkelig med ressurser til å ta et slikt stort løft utover det jevne utviklingsarbeidet som skjer. Digitalisering av store mengder informasjon som f.eks. eiendomsarkivet forutsetter også bistand fra eksterne aktører. Dette er et omfattende arbeid som tar tid og som det må arbeides systematisk med framover allerede i dag.

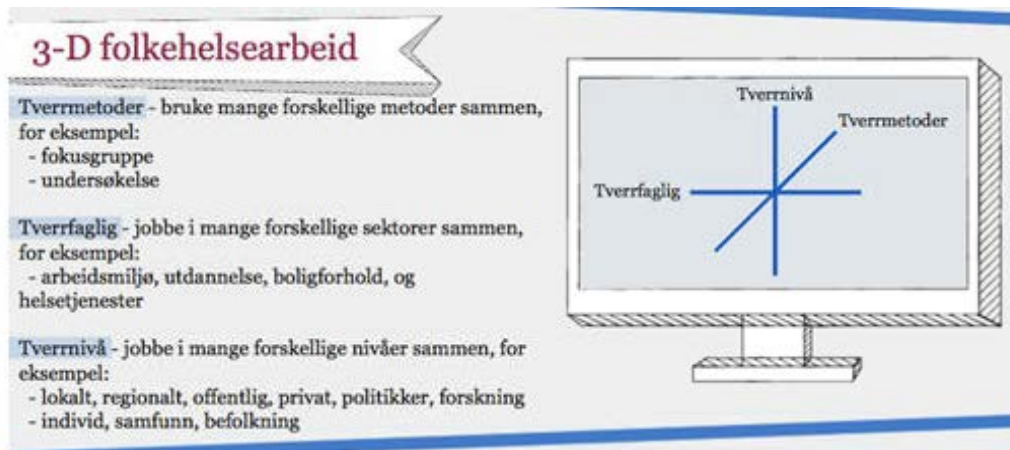
Dersom det blir fattet vedtak om kommunesammenslåing skal alt arkivverdige materiale i de gamle kommunene avsluttes og sendes til deponi før 01.01.2020. Dette medfører at en da også vil ha en ytterligere begrensende tidsfaktor for å håndtere arkivverdige informasjon etter arkivloven og Arkivrådets retningslinjer.

## 4. utfordringer på tjenestenivå

### 4.0 Flerfaglige utfordringer over programområder

#### Folkehelse – et bredt samfunnsansvar

Folkehelsearbeid er definert som samfunnets totale innsats for å opprettholde, bedre og fremme folkehelsen, hvor folkehelseloven har til hensikt å bidra til samfunnsutvikling som fremmer folkehelse og tankegangen «helse i alt vi gjør». Kommunene ansvarliggjøres til dette gjennom folkehelseovens §§ 4-7. At ansvaret er lagt til kommunen framfor kommunens helsetjeneste signaliserer et bredt samfunnsperspektiv tilknyttet folkehelsearbeidet. 10-90-regelen bygger opp under dette og lyder: «bare 10 % av folks helseproblemer kan helsetjenesten selv gjøre noe med. De resterende 90 % må løses utenfor helsetjenesten». Helse skapes der folk lever sine liv, og samarbeid mellom ulike sektorer og aktører i og utenfor kommunen er derfor sentralt i folkehelsearbeidet.



I kommuneplanens samfunnsdel 2015-2017 fremkommer folkehelse og livskvalitet som satsningsområde i Meldal kommune. Arbeidet med å forankre folkehelsearbeidet bredt og på tvers av sektorer er påbegynt i flere ledd. Fokus på folkehelse er godt ivaretatt av kommunens rådmann og ledergruppe. Videre har kommunen opparbeidet en tverrsektoriell arbeidsgruppe kalt Folkehelsegruppa som omfatter både kommunalt ansatte og andre relevante aktører i samfunnet.

Generelle utfordringer med tverrsektorielt/tverrfaglig samarbeid:

- Skape felles forståelse for tverrsektorielt folkehelsearbeid i kommunen og viktigheten av dette. Dette krever kunnskapsformidling og tankegangen «Helse i alt vi gjør»
- Skape aksept om at arbeidet med å forankre folkehelse i alle ledd av kommunen tar tid
- Avklare hvilke roller ulike aktører skal ha i folkehelsearbeidet

#### Bosetting og integrering av flyktninger

Siden høsten 2014 har Meldal kommune bosatt flyktninger fra 4 nasjonaliteter. Bosetting har hittil vært konsentrert i Meldal og Løkken sentrum.

Bosetting og integrering er et sektorovergripende arbeid. Meldal har ikke egen flyktningetjeneste, men arbeidet skal koordineres av flyktningekoordinator og oppgavene skal løses i den enheten de naturlig hører hjemme.

Hovedutfordringer:

- Tilgjengelige boliger som er godt egnet med tanke på god integrering
- God språkopplæring, læring av sosiale og kulturelle koder – bygging av sosiale nettverk, og kvalifisering til utdanning og arbeid
- Logistikkutfordringer

Kommunens oppfatning er at integreringen har gått bra og at bosettingen av flyktninger er et positivt tilskudd til lokalmiljøet. God samhandling med Frivilligsentralen og den innsatsen de frivillige har gjort, har vært av stor betydning for at dette arbeidet har vært vellykket. Vi har et godt samarbeid mellom voksenopplæringa på Løkken og flyktningekoordinator.

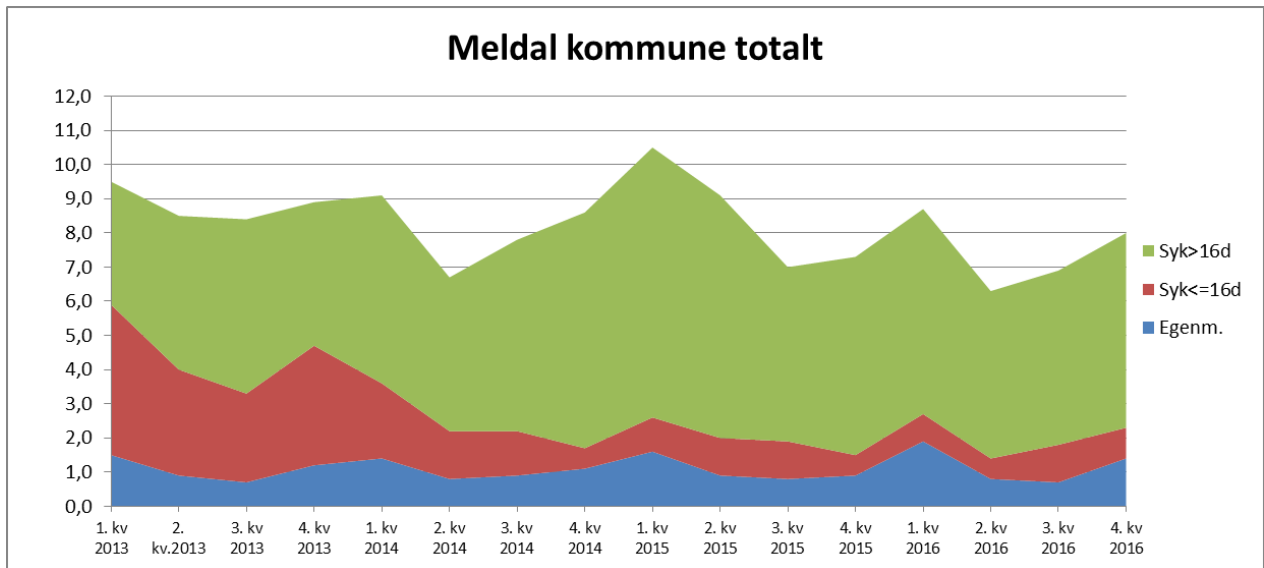
Samarbeidet med videregående skoler og NAV må videreutvikles med tanke på gode kvalifiseringsløp.

### **Sykefravær**

I likhet med de fleste andre kommuner har også Meldal kommune utfordringer knyttet til sykefravær. Selv om det totale sykefraværet i kommuneorganisasjonen viser en nedgang fra 8,6 til 7,7% fra 2015 til 2016, og anses som moderat i kommunesammenheng, så fører dette likevel til :

- negative konsekvenser for tjenestene i form av mindre kontinuitet, dårligere samordning og sannsynligvis også lavere kompetanse på personellet som yter tjenestene ut til brukerne.
- økte direkte kostnader i form av lønn, pensjon og arbeidsgiveravgift gjennom innleie av vikarer.
- et produktivitetstap i de tilfeller der en ikke leier inn vikar, og der arbeidsgiver fremdeles betaler en vesentlig andel av kostnadene ved selve sykefraværet.

I et samfunnsmessig perspektiv vil også et høyere sykefravær over tid føre til større sjanse for at flere går over på uføretrygd/arbeidsavklaringspenger.



Kommunen har fremdeles et potensiale i å få sykefraværet ytterligere ned. Andelen graderte sykmeldinger har vært uendret på 30% de siste årene. Det bør med andre ord være muligheter for å finne gode tilretteleggingstiltak for flere personer enn i dag for å utnytte restarbeidsevnen. Selv om det i dag til dels gjøres mye godt arbeidet ute på enhetene, så kan likevel kommunen bli enda flinkere til å benytte seg av NAVs virkemidler. I tillegg må det fortsatt jobbes med å få til en tidlig dialog mellom leder og medarbeider om tilretteleggingsmuligheter og utnyttelse av restarbeidsevne. Rutineverket er allerede på plass til det formålet. På det forebyggende plan må det kontinuerlig jobbes med god personalledelse, fremme gode holdninger til nærvær på arbeidsplassen og at både arbeidsgiver og arbeidstakere bidrar til å oppfylle de lovmessige kravene til et godt arbeidsmiljø.

## 4.1 Programområde 11-15 - Sentraladministrasjonen

KOSTRA-tall	Meldal			Landet 2016
	2014	2015	2016	
Brutto driftsresultat i % av brutto driftsinntekter	2,8	-0,6	0,6	3,4
Netto driftsresultat i % av brutto driftsinntekter	4,3	0,8	2,9	3,8
Frie inntekter i kroner per innbygger	54 393	53 238	55 458	53 159
Langsiktig gjeld i % av brutto driftsinntekter	238,6	245,9	240,0	213,0
Brutto driftsutgifter til funksjon 100 Politisk styring, i kr. pr. innb.	635	805	772	369
Brutto driftsutgifter til funksjon 110 Kontroll og revisjon	226	222	273	100
Brutto driftsutgifter til funksjon 120 Administrasjon, i kr. pr. innb.	5 149	5 746	5 216	3 384

## Status og analyse

Nåtid (1 år)	Framtid (4 år)
<p><b>Styrke</b></p> <ul style="list-style-type: none"> <li>➤ Bred kompetanse i ledergruppa</li> <li>➤ Kompetanse til all løpende drift og noe utvikling</li> <li>➤ Motiverte og stabile medarbeidere med god realkompetanse</li> <li>➤ Etablerte prosesser og systemer på de fleste områder</li> </ul> <p><b>Forbedringsbehov</b></p> <ul style="list-style-type: none"> <li>➤ Økonomisk handlingsrom</li> <li>➤ Kompetansemessig overlapp og sårbarhet ved lengre fravær</li> <li>➤ Digitalisering og automatisering av prosesser, bl.a. ny nettportal og digitalisering av arkivmateriale</li> <li>➤ Bedre utnyttelse av eksisterende IT-verktøy</li> </ul>	<p><b>Mulighet</b></p> <ul style="list-style-type: none"> <li>➤ Digitalisering og automatisering av prosesser som følge av kommunefusjon</li> <li>➤ Kvalitets- og prosessforbedringer</li> <li>➤ Mer målrettet kompetanseutvikling og myndiggjøring av medarbeidere</li> <li>➤ Bygge endringsberedskap og kompetanse på utviklingsarbeid</li> </ul> <p><b>Spesielle utfordringer</b></p> <ul style="list-style-type: none"> <li>➤ Økonomisk handlingsrom – gjeldsvekst</li> <li>➤ Nøkkelpersoner og ledere pensjonerer seg</li> <li>➤ Formelt utdanningsnivå – vil framtiden kreve mer spesifikk fagkompetanse og økt behov for høyere utdanning?</li> <li>➤ Kommunestruktur – sammenslåing eller havarert samarbeidsklima?</li> <li>➤ Forsvarlig og lovmessig ivaretagelse av arkivmateriale, samt avslutning og deponering av arkivmateriale ved en evt kommunesammenslåing</li> </ul>

## Hovedutfordringer i økonomiplanperioden:

- Kommunestruktur
- Kommuneøkonomi
- Ha tilstrekkelig kapasitet og kompetansemessig kvalitet i forhold til oppgavemengde



**Nøkkeltall pr. enhet**

Enheter	Brukere	Ansatte	Årsverk	Budsjett 2017
Politisk styring	x	X	X	3 597
Rådmannens ledergruppe *	x	6	5,6	10 665
Økonomiavdeling	x	4	3,2	3 144
IT-avdeling **	x	0	0	4 177
Personalavdeling***	x	6	3,7	3 732
Servicekontor	x	5	4,0	3 140
<b>Totalt</b>	<b>x</b>	<b>22</b>	<b>16,5</b>	<b>28 455</b>

*\*) deler av kommunalsjef LT's lønn føres på programområde 48, knyttet til faste saksbehandlingsoppgaver*

*\*\*\*) budsjettall er inkl. ressurser overført til interkommunalt samarbeid på IT drift*

*\*\*\*) inkl personalsjef og tillitsvalgte*

## 4.2 Programområde 16 - NAV

KOSTRA-tall	Meldal			Landet 2016
	2014	2015	2016	
Utbetalinger, samlet	1 483 882	1 471 882	2 275 279	
Andel sosialhjelpsmottakere i forhold til innbyggere	2,0		2,8	
Sosialhjelpsmottakere med stønad i 6 måneder eller mer (inkl. supplerende)	18	11	18	
Sosialhjelpsmottakere	81	95	110	
Gjennomsnittlig stønadslengde 18-24 år	3,7	3,1	2,8	
Netto driftsutgifter til sosialtjenesten pr. innbygger	871	1 184	1 479	
Brutto driftsutgifter til økonomisk sosialhjelp pr. mottaker	17 444	15 905	16 900	

(data for landet samlet var ikke tilgjengelige)

## Status og analyse

Nåtid (1 år)	Framtid (4 år)
<p><b>Styrke</b></p> <ul style="list-style-type: none"> <li>➤ Bred kompetanse i tjenesten</li> <li>➤ Nærhet til innbyggerne</li> <li>➤ Godt samarbeid med næringslivet</li> <li>➤ Sikkerheten bedre ivaretatt ved ombygging av mottaket</li> </ul> <p><b>Forbedringsbehov</b></p> <ul style="list-style-type: none"> <li>➤ Sårbarhet ved lengre fravær</li> <li>➤ Faglig samarbeid med andre NAV kontor</li> <li>➤ Kontinuerlig forbedring</li> <li>➤ Tverrfaglig samarbeid mellom tjenestene for å styrke overgangene</li> </ul>	<p><b>Mulighet</b></p> <ul style="list-style-type: none"> <li>➤ Interkommunalt samarbeid innenfor fagfeltene</li> <li>➤ Videreutdanning til ansatte</li> <li>➤ Effektivisering ved hjelp av nye elektroniske løsninger</li> </ul> <p><b>Spesielle utfordringer</b></p> <ul style="list-style-type: none"> <li>➤ Mangler lavterskeltilbud ved innføring av arbeid for sosialhjelp</li> <li>➤ Mangler helhetlig tilbud til ungdom</li> <li>➤ Mange brukere med omfattende hjelpebehov</li> <li>➤ Flyktningene skal gjennom Introduksjonsprogrammet være klar for jobb</li> <li>➤ Bygge kompetanse i en mindre enhet</li> <li>➤ Fokus på sikkerhet for ansatte og brukere</li> </ul>

## Nøkkeltall pr. enhet

Enhet	Brukere	Medarbeidere	Budsjett 2016
NAV, kommunal ressurs	Se oversikt neste side	4,0	5 131 000

NAV har sitt eget styringssystem med månedlige rapporteringer på indikatorer både for kommunal og statlig del. Nedenfor vises de kommunale indikatorene:

Brukere	<ul style="list-style-type: none"> <li>➤ Antall deltagere i Kvalifiseringsprogrammet</li> <li>➤ Samlet antall mottakere av økonomisk sosialhjelp</li> <li>➤ Antall mottakere av økonomisk sosialhjelp under 25 år</li> <li>➤ Antall flyktninger med sosialstønad som hovedinntektskilde</li> </ul>
Medarbeidere	<ul style="list-style-type: none"> <li>➤ Andel ansatte med gjennomført medarbeidersamtale dokumentert i kompetanse@NAV (akkumulert pr. kalenderår)</li> <li>➤ Resultat på HKI-undersøkelse</li> <li>➤ Sykefravær for kommunalt ansatte (sum av legemeldt og egenmeldt fravær)</li> </ul>
Produksjon	<ul style="list-style-type: none"> <li>➤ Antall utbetalinger av nødhjelp pr. måned</li> <li>➤ Antall personer med gjeldsrådgiving</li> </ul>
Økonomi	<ul style="list-style-type: none"> <li>➤ Utbetaling av økonomisk sosialhjelp skal være i henhold til budsjett (kommuneøkonomi)</li> <li>➤ Avvik mellom faktisk forbruk og budsjett for kommunale driftsmidler (kommuneøkonomi)</li> </ul>

#### Hovedutfordringer i økonomiplanperioden:

- Ha tilstrekkelig kapasitet og kompetansemessig kvalitet i forhold til oppgavene vi er stilt overfor

### 4.3 PPT, barnevern og integrering og bosetting

(Området omfatter PP-tjeneste og arbeid på flyktningekontor i egen regi, og barnevernstjeneste løst som interkommunalt samarbeid med Orkdal kommune som vertskommune. Utfordringsdokumentet omhandler her kun PP-tjeneste og flyktningekontor.)

KOSTRA-tall	Meldal			Landet 2016
	2014	2015	2016	
Andel elever med spesialundervisning skole	6,7	9,3	7,7	7,8
Andel barn som får ekstra ressurser til styrket tilbud til førskolebarn i forhold til alle barn i barnehagen	8,2	8,3	10,1	17,6
Mottakere av introstønning i prosent av antall innbyggere		0,35	0,61	

#### Status og analyse

Nåtid (1 år)	Framtid (4 år)
<b>Styrke</b> <ul style="list-style-type: none"> <li>Tett kontakt med skoler og barnehager</li> <li>Testkompetanse</li> <li>Gode prosedyrer for saksbehandling</li> <li>Ingen venteliste</li> <li>Godt tverrfaglig samarbeid innen arbeid med flyktninger</li> </ul> <b>Forbedringsbehov</b> <ul style="list-style-type: none"> <li>Lite fagmiljø</li> <li>Få ansatte gir sårbarhet i forhold til fravær og kompetanse på enkelte områder</li> <li>Økt systemarbeid mot barnehagene</li> </ul>	<b>Mulighet</b> <ul style="list-style-type: none"> <li>Enda bedre samarbeid mellom ulike enheter</li> <li>Videreutvikle rutiner for veiledning og forhenvising i barnehager og skoler</li> <li>Utvidet samarbeid med Orklandkommuner før 2020</li> <li>Tettere samarbeid med videregående skole ift flyktninger</li> </ul> <b>Spesielle utfordringer</b> <ul style="list-style-type: none"> <li>Få brukt kompetansen der det er behov</li> <li>Sårbarhet ved endring i personalsituasjon</li> <li>Lite formell barnehagefaglig kompetanse</li> <li>Bidra til vennskap mellom flyktninger og nordmenn</li> </ul>

#### Nøkkeltall

PPT	2015	2016	2017
Antall ansatte	3-4	3	3
Stillingsandeler	1,8-2,4	2,8 (2,4)	2,8
Venteliste	45	39	0
Flyktningearbeid	2015	2016	2017
Antall ansatte		3	4
Stillingsandeler		2,3	3,0

Hovedutfordringer i økonomiplanperioden:

- Tilstrekkelig og stabilt personale
- Balansere arbeid med individualsaker (ventelister) og systemretta, forebyggende arbeid
- Unngå ventetid på hjelp fra PPT ved evt redusert kapasitet

- Skaffe nok egne boliger til flyktninger
- Etablere gode språk- og arbeidspraxis-plasser for den enkelte flyktning
- Legge til rette for effektive og fleksible kvalifiseringsløp for flyktninger

#### 4.4 Programområde 21 – Barnehage

KOSTRA-tall	Meldal			Landet 2016
	2014	2015	2016	
Netto driftsutgifter pr. innbygger 1 – 5 år i kroner	113 696	112 384	139 338	137 740
Antall barn 1- 5 år med barnehageplass	84,1	85,7	89,5	91,5
Andel barn som får ekstra ressurser til styrket tilbud til førskolebarn i forhold til alle barn i barnehagen, kommunale barnehager	8,2	8,3	10,1	17,6
Andel ansatte med barnehagelærerutdanning	25,8	33,8	31,6	36,0
Leke- og oppholdsareal pr. barn i kommunale barnehager	7,1	6,3	6,9	5,7

#### Status og analyse

Nåtid (1 år)	Framtid (4 år)
<p><b>Styrke</b></p> <ul style="list-style-type: none"> <li>➤ Nye og framtidsetta bygg og gode uteområder</li> <li>➤ Barnehager i alle tettsteder</li> <li>➤ Stabil personalgruppe, svært høy andel fagarbeidere</li> <li>➤ Godt samarbeid med grunnskolene</li> <li>➤ Godt samarbeid på ledersida</li> <li>➤ Godt samarbeid med foreldregruppene</li> <li>➤ Ivaretar retten til plass etter dagens lovkrav</li> <li>➤ Felles satsningsområder: sosial kompetanse og målrettet jobbing med språk og språkutvikling</li> </ul> <p><b>Forbedringsbehov</b></p> <ul style="list-style-type: none"> <li>➤ Bygge spesialpedagogisk kompetanse blant egne ansatte</li> <li>➤ Øke samarbeidet barnehage-småskole på fagområder/satsingsområder som språk og sosial kompetanse</li> <li>➤ Bedre tilrettelegging overfor barn med spesielle behov</li> <li>➤ Større kunnskap om tospråklige barn</li> <li>➤ Øke andelen ansatte med barnehagelærerkompetanse</li> <li>➤ Økt fokus på lærende møter/organisasjoner</li> <li>➤ PPT sine oppgaver på systemarbeid</li> </ul>	<p><b>Mulighet</b></p> <ul style="list-style-type: none"> <li>• Mer samarbeid om barnehagebasert kompetanseutvikling både lokalt og regionalt</li> <li>• Videreutvikle kompetansen i personalet</li> <li>• Økt myndiggjøring i rollen som pedagogisk leder</li> <li>• Tverrfaglig samarbeid om foreldreveiledning, f.eks. ICDP</li> <li>• Ny storkommune fra 2020</li> </ul> <p><b>Spesielle utfordringer</b></p> <ul style="list-style-type: none"> <li>• Økende barnehagegruppe med spesielle behov som krever tverrfaglig samarbeid og lokal innsats</li> <li>• Endringer i familie- og samfunnsstruktur</li> <li>• Ressurssituasjon og arbeidstidsordninger legger begrensninger på utviklingsarbeid</li> <li>• Små enheter – Spredt fagmiljø</li> <li>• For få ledige plasser i forhold til etterspørsel utenom hovedopptak</li> <li>• Implementering av ny rammeplan for barnehagene fra høsten 2017</li> <li>• Flyktninger/tospråklige – kompetanse og ressurser</li> <li>• Ny storkommune fra 2020</li> </ul>

**Nøkkeltall pr. enhet (Status pr. oppstart barnehageåret 2017 – 2018)**

Enheter	Antall avdelinger	Åpningstider	Antall barn 33 – 40 timer	Antall barn >41 timer
Løkken barnehage	5 avdelinger	06.45 – 16.30	21	50
Grefstad barnehage	4 avdelinger	06.45 – 16.30	13	44
Storås barnehage	3 avdelinger	06.45 – 16.30	9	37
Å barnehage	2 avdelinger	06.45 – 16.30	4	22

**Hovedutfordringer i økonomiplanperioden:**

- Implementering av ny Rammeplan for barnehager gjeldene fra august 2017
- Endringer i foreldrebetalingssystemene og inndekning av kostnader
- Ha nok barnehageplasser ut over retten til barnehageplass
- Bemanning og kompetanse til å opprettholde kvaliteten i barnehagene med økende antall tospråklige barn, barn som krever ekstra oppfølging pga. av medisinske forhold og enkeltvedtak om spesialpedagogisk hjelp etter Barnehageloven § 19
- Opprettholde kvaliteten i barnehagene for å gi barna en best mulig overgang til skolen og som fundament for voksenlivet
- Ha kapasitet til å drive utviklingsarbeid
- Styrke PPT sin rolle i systemarbeid i barnehagen

## 4.5 Programområde 22 – Grunnskole

KOSTRA-tall	Meldal			Landet 2016
	2014	2015	2016	
Netto driftsutgifter til grunnskoleopplæring <sup>1</sup> i % av samlede netto driftsutgifter	21,0	20,1	19,4	23,7
Netto driftsutgifter til grunnskoleopplæring <sup>1</sup> pr innbygger 6-15 år	113 165	111 684	112 158	105 196
Netto driftsutgifter til grunnskoleopplæring pr innbygger 6-15 år (eks. skolebygg og skyss)	80 904	80 584	82 536	83 872
Andel elever med spesialundervisning <sup>2</sup>	6,7	9,3	7,7	7,8
Gjennomsnittlig gruppestørrelse 1. – 10. <sup>3</sup>	13,3	12,2	11,8	13,4

<sup>1</sup> Alle kostnader til offentlig skole + spesialundervisning og skoleskyss private skoler

<sup>2</sup> Alle skoler i kommunen

<sup>3</sup> Offentlig skole

Antall elever	2016	Offentlig skole	Private skoler
Antall elever i grunnskolen	444	312	132*
Andel elever i offentlig/privat skole		70,3 %	29,7 %

\* Derav 5 fra andre kommuner

## Status og analyse

Nåtid (1 år)	Framtid (4 år)
<p><b>Styrke</b></p> <ul style="list-style-type: none"> <li>• Leseopplæring</li> <li>• Entreprenørskap</li> <li>• Trivselslederprogram</li> <li>• Fleksitidsordning</li> <li>• Skolelunsj</li> <li>• Fysisk godt tilrettelagt læringsmiljø</li> <li>• Lærende møter/lærende organisasjon/kollektivt grunnsyn på metodikk – vurdering – klasseledelse</li> <li>• God på utviklingsarbeid, prosessledelse og planarbeid</li> <li>• Gode strukturer for å ivareta lovkrava i Opplæringsloven</li> <li>• Økonomisk drift</li> <li>• Godt samarbeid barnehage – grunnskole</li> </ul> <p><b>Forbedringsbehov</b></p>	<p><b>Muligheter</b></p> <ul style="list-style-type: none"> <li>• Grunnleggende ferdigheter</li> <li>• Praktisk og variert undervisning</li> <li>• Implementere ny Generell del av Læreplanen</li> <li>• Lokalt arbeid med læreplaner (Når den nye læreplanen kommer)</li> <li>• Videreutvikle skolebasert kompetanseutvikling</li> <li>• Øke kompetansen innen Vurdering for læring ved å delta i MOOC (nettbasert kompetanseheving) sammen med øvrige kommuner i Orkdal/Øy</li> <li>• Delta i skoleledernetttverk i Orkdal/Øy</li> <li>• Videreutvikle samarbeidet bhg – grunnskole – videregående skole på fag og felles satsingsområder</li> <li>• Bruk av lokalmiljøet, samarbeid med næringsliv, lokale lag og organisasjoner</li> <li>• Videreutvikle intensiv opplæring for elever på 1-4 som har behov</li> <li>• Revidere sosial læreplan og plan for arbeid med elevenes læringsmiljø i tråd med endring i</li> </ul>



<ul style="list-style-type: none"> <li>• Samfunnsmandatet: Utvikle hele mennesket.</li> <li>• Større fokus på psykisk helse og forebyggende rusarbeid (UNGDATA)</li> <li>• Jobbe målretta for å øke elevenes trivsel på ungdomstrinnet</li> </ul>	<p>lovverk, §9a i Opplæringslova</p> <p><b>Spesielle utfordringer</b></p> <ul style="list-style-type: none"> <li>• Flyktninger / tospråklige - kompetanse og ressurser</li> <li>• Økende behov for tverrfaglig samarbeid/lokal innsats</li> <li>• Mange elever med store hjelpebehov, veiledningsbehov for personalet</li> <li>• Krav til elevenes svømmeferdigheter</li> <li>• Uforutsigbar tilflytting i løpet av skoleåret</li> </ul>
---	--

#### Nøkkeltall for enhetene (skoleåret 2016- 2017)

Enhet	Elevtall	Årsverk pedagoger	Årsverk assistenter/fagarbeider	Antall ansatte
Meldal barne- og ungdomsskole	312 pr sept 2016 327 pr mai 2017	33,2	9,5 inkl. SFO, kantine, bibliotek	57*

*\*) inkludert sekretær og ledelsen*

#### Hovedutfordringer/-satsinger i økonomiplanperioden

- Grunnleggende ferdigheter
- Praktisk og variert undervisning
- Arbeid med sosial kompetanse
- Opprettholde nok ressurser til tidlig innsats og tilpasset opplæring
- Tverrfaglig samarbeid/lokal innsats
- Kompetanse og ressurser i forhold til undervisning for flyktninger og tospråklige
- Fortsatt satsing på videreutdanning av lærere
- Vurdering for læring
- Implementere ny Generell del av Læreplanen

## 4.6 Programområde 25 - Kultur

KOSTRA-tall	Meldal			Landet 2016
	2014	2015	2016	
Netto driftsutgifter kultursektoren pr. innb.	1 351	2 086	1 629	2 121
Netto driftsutgifter folkebibliotek pr. innb.	291	301	316	303
Netto driftsutgifter til aktivitetstilbud barn/unge pr. innb. 6-18 år	1 261	1 497	1 543	985
Netto driftsutgifter til kommunale musikk- og kulturskoler pr. innb. 6-15 år	3 041	3 032	3 261	2 371
Driftsutgifter til museer pr. innb.	81	63	96	72

## Status og analyse

Nåtid (1 år)	Framtid (4 år)
<p><b>Styrke</b></p> <ul style="list-style-type: none"> <li>Lokal frivillighetspolitikk; stort engasjement, brei deltakelse</li> <li>Vinterlarm – suksess med store muligheter</li> <li>Tverrfaglig samhandling, eks. Folkehelsegruppa</li> <li>Aktivt ungdomsarbeid på flere arenaer – MOT/UKM/Skofefri/Ungdomsråd</li> <li>Avtale om samarbeid MK og MiST om Meldal bygdemuseum og historisk arbeid</li> <li>Kvalitativt godt Kulturskoletilbud</li> <li>Biblioteket som integreringsarena</li> </ul> <p><b>Forbedringsbehov</b></p> <ul style="list-style-type: none"> <li>Kompetanseutvikling</li> <li>Samarbeidsavtale med Frivilligsentralen</li> <li>Tilskuddsportalen som verktøy i hele organisasjonen</li> <li>Samhandling i tråd med Lederplakaten</li> <li>Tilbudsstruktur i kulturskolen</li> <li>Utarbeidelse av tiltaksplan vedlikehold av bygninger Meldal bygdemuseum</li> </ul>	<p><b>Muligheter</b></p> <ul style="list-style-type: none"> <li>Kulturscene, Idrettsbygget</li> <li>Ungdomssted/-hus</li> <li>Lokal frivillighetspolitikk, økt samhandling</li> <li>Kulturens rolle som motor i aktiviteter for kommunens innbyggere – Kulturens bidrag i folkehelsen og integrering</li> <li>Utvikle biblioteket med fokus på aktiv formidling av litteratur og kultur, samt å ivareta biblioteket som møteplass</li> </ul> <p><b>Spesielle utfordringer</b></p> <ul style="list-style-type: none"> <li>Kulturminnevern; utarbeiding og gjennomføring av interkommunal kulturminneplan</li> <li>Museumsdrift – krevende bygningsmasse</li> <li>Kulturens plass i kommunefusjon</li> <li>Små stillinger – rekruttering</li> <li>Bygge kompetanse i små enheter</li> </ul>

## Nøkkeltall for enhetene

Enheter	Brukere	Ansatte	Årsverk	Budsjett 2015
Kulturskolen	90	6	2,23	1 382 000
Bibliotek	Besøk: 14 844 Besøk+Utlån pr. innb.: 9,04	2	1,1	1 303 000
Allment kulturarb./ungd.arbeid – inkl. støtteordninger	MOT: 191	2	2	3 208 000
Museum	X	1	0,5	508 000

**Hovedutfordringer i økonomiplanperioden:**

- Forvalte bygningsmassen ved Meldal Bygdemuseum – Restaurering av Oppgangssaga
- Implementering av ny rammeplan i Kulturskolen
- Biblioteket som en utvidet kulturarena
- Interkommunalt samarbeid om kulturminneplanarbeid og regionhistoriker/  
konservatorstilling i samarbeid med MiST og Sør-Trøndelag fylkeskommune for kommunene Skaun, Orkdal og Meldal. Det forutsettes i finansieringsplanen at tilstrekkelig finansiering blir avsatt i budsjettbehandlinger i kommunene og STFK.

## 4.7 Programområde: 31-32-33-34 - Helse og omsorg

KOSTRA-tall	Meldal			Landet 2016
	2014	2015	2016	
Mottakere av hjemmetjenester pr.1000 innb. 0-66 år	17	15	14	21
Mottakere av hjemmetjenester pr 1000 innb. 67-79 år	87	57	62	68
Mottakere av hjemmetjenester pr.1000 innb. 80 år +	401	420	387	325
Gjennomsnittlig antall timer pr uke Praktisk bistand	8,1	6,4	6,7	9,8
Gjennomsnittlig antall timer pr uke hjemmesykepleie	6,8	4,3	5,4	4,9
Andel av alle brukere med omfattende bistandsbehov i %	18,5	15	15,3	24,4
Plasser i institusjon i prosent av innbyggere 80 år over	17,1	18,1	18,6	18,0
Plasser i institusjon i prosent av mottakere av pleie- og	19,3	20,9	21,2	17,1
Andel årsverk i brukerrettede tjenester med fagutdanning	63	63	54	40
Andel årsverk i brukerrettede tjenester med fagutdanning	26	26	27	34
Legeårsverk pr.10 000 innb. Kommunehelsetjeneste	10,6	10,3	10,1	10,7
Fysioterapiårsverk pr 10 000 innb. Kommunehelsetjeneste	10,3	8,9	8,2	9,1
Årsverk i alt til forebygging, helsestasjons og skolehelsearb	6,6	6,6	0,7(feil)	

## Status og analyse

Nåtid (1 år)	Framtid (4 år)
<p><b>Styrke</b></p> <ul style="list-style-type: none"> <li>Mange ansatte med fagutdanning</li> <li>Dreining av tjenestene fra institusjon til hjemmebasert- næromsorg</li> <li>Gode institusjonstjenester</li> <li>Fokus på folkehelse – helsefremmende og forebyggende arbeid</li> <li>Stabil legebemannning</li> <li>God tverrfaglig samhandling</li> <li>Aktivitetssenter for flere brukergrupper</li> <li>Etablerte systemer/prosedyrer /planverk på de fleste fagområdene</li> </ul> <p><b>Forbedringsbehov</b></p> <ul style="list-style-type: none"> <li>Flere ansatte med høyskole/universitetsutdanning</li> <li>Økt grunnbemannning</li> <li>Økt brukermedvirkning</li> <li>Kompetanse på velferdsteknologi</li> <li>Fremme folkehelsearbeid på tvers av sektorer</li> <li>Sårbarhet ved lengre fravær av sykepleiere</li> <li>Framtidsretta helse- og omsorgstjenester</li> <li>Flere store stillingsstørrelser</li> </ul>	<p><b>Mulighet</b></p> <ul style="list-style-type: none"> <li>Redusere sykefraværet</li> <li>Ta i bruk velferdsteknologi</li> <li>Interkommunalt samarbeid om helsetjenester</li> <li>Forsterke den tverrfaglige/tverrsektorielle samhandlingen, med frivilligheten, utdanningsinstitusjoner og forskningsmiljø</li> <li>Myndiggjøring av medarbeidere</li> <li>Framtidsretta institusjon og omsorgsboliger</li> </ul> <p><b>Spesielle utfordringer</b></p> <ul style="list-style-type: none"> <li>Økte og nye kompetansekrav</li> <li>Små stillingsstørrelser</li> <li>Lav grunnbemannning rus og psykisk helsearbeid</li> <li>Ø-hjelp tilbud til psykisk syke fra 01.01.17.</li> <li>Lav grunnbemannning i omsorgsboliger</li> <li>Flere unge brukere med stort hjelpebehov</li> <li>Kapasitet til både drift, byggeprosjekt og oppgaver i en endringsprosess ny kommune</li> </ul>

**Nøkkeltall for enhetene**

Enheter	Brukere	Ansatte	Årsverk	Budsjett 2017
Hjemmetjenesten	X	154	85,0	68 124 000
Helsetunet	X	86	48,0	33 049 000
Hjelpetjenesten	X	20	11,2	9 523 000
Legekontor	X	11	6,4	6 522 000
Folkehelse	X	1	0,5	450 000
SUM	X	275	151,1	117 218 000

\*I tillegg avlønnes ansatte i andre tjenester v.h.a. flyktnignemidler. Utgiftene til flyktnigearbeidet dekkes av statlige midler, og evt. ubrukte midler avsettes fond. Netto budsjett er derfor kr 0.

**Nøkkeltall for tjenestene**

Hjemmetjenesten	2013	2014	2015	2016
Mottakere av hjemmetjenester 0-66 år	50	53	47	45
Mottakere av hjemmetjenester 67-79 år	40	40	28	32
Mottakere av hjemmetjenester 80 år +	127	120	118	112
Mottakere av hjemmetjenester i alt	217	213	193	189
Mottakere trygghetsalarm	128	136	133	136
Beboere i bolig med heldøgns omsorg	31	31	31	32
Mottakere støttekontakt	44	38	38	33
Mottakere matombringning	75	73	72	76

Helsetunet	2013	2014	2015	2016
Langtidsplasser(38) antall vedtak	15	13	16	19
Korttidsopphold (10 plasser)/annet antall vedtak	84	144	131	130
Korttidsopphold/rehabilitering antall vedtak	81	80	92	90
Dagplasser antall vedtak	23	19	12	6

Hjelpetjenesten	2013	2014	2015	2016
Fysioterapitimer pr. time pr. beboer i sykehjem	0,20	0,27		0,43
Andel første gangs hjemmebesøk til nyfødte	39	45		41

Legetjenesten	2013	2014	2015	2016
Legetimer pr. uke pr. beboer i sykehjem	0,32	0,30	0,30	0,32
Timer pr. uke til kommunalt arbeid av fastleger	30	30	30	35

**Hovedutfordringer i økonomiplanperioden:**

- Gjennomføre tiltak for å beholde og rekruttere kompetente medarbeidere. Utvikle kompetanse i hele sektor Helse og omsorg
- Overføring av oppgaver fra spesialisthelsetjenesten til kommunetjenesten, krever mer kompetanse og økt kapasitet. Likedan ressurser og økt kompetanse til det lovpålagte kravet om mer helsefremmende og forbyggende arbeid
- Øke grunnbemanningen, spesielt i psykisk helse, omsorgsboliger og forebyggende folkehelsearbeid
- Utbygging/rehabilitering av Helsetunet og omsorgsboliger
- Ta i bruk/til egne seg bestillerkompetanse på tilgjengelig velferdsteknologi, for å gi gode helse- og omsorgstjenester, der brukeren best mulig kan mestre sin egen hverdag.
- Kapasitet til drift, byggeprosjekt og forberedelser/ oppgaver ifm kommunesammenslåing

#### 4.8 Programområde 41 Brannvern- og redningstjeneste

KOSTRA-tall	2014	2015	2016	Landet 2016
Årsgebyr feiing og tilsyn	468	426	600	441
Netto driftsutgifter til forebygging brann og andre ulykker pr innbygger (funksjon 338)	47	62	72	59
Netto driftsutgifter branner og andre ulykker pr. innbygger (funksjon 339)	963	842	919	718
Anslått erstatning til bygningsbranner pr. innbygger	7 187	175	1 592	787

#### Status og analyse

Nåtid (1 år)	Framtid (4 år)
<b>Styrke</b> <ul style="list-style-type: none"> <li>Bra fungerende brannvesen</li> <li>Mange erfarne medarbeidere og stor stabilitet</li> </ul>	<b>Mulighet</b> <ul style="list-style-type: none"> <li>Ett brann- og feiervesen i tråd med kommunesammenslåing Orkland</li> </ul>
<b>Forbedringsbehov</b> <ul style="list-style-type: none"> <li>Vurdere den interne organiseringen med ROS-analyser</li> <li>Høyne utdanningsnivået gjennom desentralisert utdanningsmodell</li> <li>Oppgradering av utstyr og biler</li> </ul>	<b>Spesielle utfordringer</b> <ul style="list-style-type: none"> <li>Lite fagmiljø i administrasjon</li> <li>Utdanningsbehov brannmannskap, utrykningsledere og tilsynspersonell</li> <li>Røykdykkerkompetanse i hele brannvesenet</li> <li>Bruk av nytt nødnett</li> <li>Kostbart utstyr</li> </ul>

#### Nøkkeltall for enhetene

Enheter	Brukere	Ansatte	Årsverk	Budsjett 2017
Brann- og redning- og feiervesen		2 fulltid +17 deltid	2,0 + deltid	4.232.000

Nøkkeltall	2014	2015	2016	Landet 2016
Andel A-objekter som har fått tilsyn %	50	100	100	50,1
Antall bygningsbranner pr. 1.000 innbyggere (KOSTRA)	2,3		1,3	0,6
Antall boligbranner pr. 1.000 innbyggere (KOSTRA)	1,51		0,76	0,35
Antall utrykninger: Sum utrykninger til branner og andre utrykninger pr 1.000 innb.	8,3	9,6		

Fokus-områder		Måleindikator	Status 2014	Status 2015	Status 2016	Snitt land
Brukere	Opplevd kvalitet	<b>Brukertilfredshet (skala 1-6)</b>				
		Ingen målinger				
	Målt kvalitet	<b>Faglig kvalitet</b>				
		Ingen målinger				
Medarbeidere	Opplevd kvalitet	<b>Medarbeidertilfredshet (skala 1-6)</b>				
		Ingen målinger deltidsmannskaper, heltidsansatte inngår i andre grupper				
	Målt kvalitet	<b>Nærvær</b>				
		Nærvær	92,0	96,2	94,2	
		<b>Heltid - Deltid</b>				
	Gjennomsnittlig stillingsstørrelse					
Økonomi		<b>Forsvarlig utgiftsnivå</b>				
		Utgift i forhold til reg. budsjett	102,2 %			
		Inntekt i forhold til reg. budsjett	100,4 %			
		Årsresultat i forhold til reg. budsjett	102,9 %	99,7 %	94,2 %	

Hovedutfordringer i økonomiplanperioden:

- Innføre feiing av fritidsboliger
- ROS-analyser skal ligge til grunn for effektivt tilsyn i § 13 bygg
- Holde god standard på utrykningsmaterialet og helst optimalisere det
- Utvide det uformelle samarbeidet med regionen og etablere fast samarbeid er ønskelig. Det siste er satt på vent til gjennomføringen av kommunereformen
- Holde styrken tilfredsstillende oppdatert med lovpålagt utdanning

## 4.9 Programområde 42-43-44-45-46-47 Kommunaltekniske tjenester og eiendom

KOSTRA-tall	2014	2015	2016	Landet 2016
Årsgebyr vann (rapp.år+1)	4.402	3.503	3.503*)	3.437
Gjennomsnittlig årlig avbruddstid vann (timer)	0,00	0,00	0,00	0,58
Fornyhet vannledn.nett – gj.snitt siste 3 år (prosent)	0,42	0,79	1,09	0,70
Årsgebyr avløpstjenesten (rapp.år+1)			4.052	3.837
Andel fornyet spillvannnett-gj.sn. siste 3 år (%)	0,18	0,18	-	0,61
Årsgebyr septiktømming. Overtatt av Hamos IKS f.o.m. 2017. Andel neg. selvk. fond kommer i tillegg.	1.200	1.017	1.200	
Netto driftsutg. eks. avskr. pr km kommunal vei	87.576	118.697	76.697	85.504
Bto. dr.utg. gatebelysning pr km komm. vei	19.455	17.727	22.636	21.258
Netto driftsutgifter til kom. eiendomsforv., per innb.	5.277	5.265	5.292	5.186
Netto driftsutgifter til adm.lokaler, per innb.	261	225	188	319
Netto driftsutgifter til førskolelokaler, per innb.	931	995	1.312	563
Netto driftsutgifter til skolelokaler, per innb.	2.616	2.623	2.518	2.420
Netto driftsutgifter til institusjonslokaler, per innb.	1.271	1.317	1.171	905
Kommunalt disponerte boliger pr 1000 innbyggere	36	34	34	21

\*) eks. rabatt

## Status og analyse

Nåtid (1 år)	Framtid (4 år)
<b>Styrke</b> <ul style="list-style-type: none"> <li>• Kompetente, rutinerne og faglig sterke medarbeidere</li> <li>• Bra infrastruktur, spesielt på vann</li> <li>• Godt internt og eksternt samarbeid</li> </ul>	<b>Mulighet</b> <ul style="list-style-type: none"> <li>• Økt samarbeid internt og eksternt mht arbeidsoppgaver og ressurser</li> <li>• Bedre utnyttelse av digitale verktøy</li> <li>• Oppgradere ansattes kunnskapsnivå for økt effektivitet</li> </ul>
<b>Forbedringsbehov</b> <ul style="list-style-type: none"> <li>• Saksflyt og effektivisering av rutiner</li> <li>• Samarbeid med nabokommuner</li> <li>• ROS/planer for drift og vedlikehold</li> <li>• Kunnskap om klimatilpasning</li> </ul>	<b>Spesielle utfordringer</b> <ul style="list-style-type: none"> <li>• Små enheter, blir sårbare</li> <li>• Høy gjennomsnittsalder på personell</li> <li>• Rekruttere og opprettholde godt faglig nivå</li> <li>• Tilstrekkelig økonomi for god drift og godt vedlikehold</li> <li>• Stor bygningsmasse</li> <li>• Avløp – ledningsnett, rensing og spredt avløp</li> <li>• Overvann- Kapasitet på nett</li> </ul>

## Nøkkeltall for enhetene

Enhet	Brukere	Ansatte	Årsverk	Budsjett 2017
Vann/ avløp	X	7	5,9	-672.000
Gruveforurensning	X	2	0,4	0
Veger/samferdsel/parker	X	3	1,6	4.444.000
Bygg/ eiendom	X	24	20,18	19.367.000
Forvaltning		3	0,8	Kostnad blir fordelt
Ant. ansatte sekjon Drift		32	28,88	



KUNNSKAPSGRUNNLAG 2018-21

Nøkkeltall	2013	2014	2015	2016
Total m2 bygningsmasse	38.653	33.495	32.522	32.522
Kommunalt eide boliger, antall	140	128	127	128
Antall meter asfaltert vei (ikke kostratall)	15815 (49,3 %)	18112 (56,5 %)	18805 (56,7 %)	19462 (59%)
Antall gatelysarmaturer	751	751	751	751

Fokus-områder		Måleindikator	Status 2014	Status 2015	Status 2016/17	Snitt land	
Brukere eksterne	Opplevd kvalitet	<b>Brukertilfredshet vann og avløp</b>					
		Resultat for brukerne			5,2	4,9	
		Tillit og respekt			5,4	5,2	
		Service og tilgjengelighet			5,3	4,5	
		Informasjon			4,7	4,5	
		Generelt			5,4	5,1	
		Snitt totalt			5,2	4,9	
Brukere interne	Opplevd kvalitet	<b>Brukerundersøkelse renholds- og vaktmestertjeneste</b>					
		Renhold, snitt			5,1	5,0	
		Vaktmester, snitt			4,9	4,7	
	Målt kvalitet	<b>Faglig kvalitet</b>					
Medarbeidere	Opplevd kvalitet	<b>Medarbeidertilfredshet (skala 1-5) 2017</b>					
		Oppgavemotivasjon			3,8	4,3	
		Bruk av kompetanse			4,3	4,2	
		Mestringsorientert ledelse			3,5	4,0	
			Relevant kompetanseutvikling			3,4	3,7
	Målt kvalitet	<b>Nærvær</b>					
		Nærvær	90,0	91,7	86,0		
		<b>Heltid - Deltid</b>					
		Gjennomsnittlig stillingsstørrelse	0,86	0,88	0,88		
Økonomi	Målt kvalitet	<b>Forsvarlig utgiftsnivå</b>					
		Utgift ift reg. budsjett					
		Inntekt ift reg. budsjett					
		Årsresultat ift reg. budsjett	91,0 %	99,1 %	95,0%		

Hovedutfordringer i økonomiplanperioden:

- Opprettholde et faglig godt nivå på medarbeidere
- Tilstrekkelig økonomi for å ivareta drift og vedlikehold av bygningsmasse
- Tilpasse bygningsmassen til behovet
- Ombygging og oppgradering av Helsetunet
- Investeringsiltak vann og avløp, jfr. fagplan
- Gruveforurensningen – bidra til gjennomføring av tiltak
- Oppfølging av bygningsmassen etter nedlagt gruvedrift
- Det bør gjennomføres et større kartleggingsprosjekt av spredt avløp i kommunen. Vil trolig innebære behov for budsjettmidler, selv om det er åpning innen selvkostområdet.
- ROS/ planer for overvannsystemer. Klimaendringer gir større utfordringer iht overvannsnett. Vil kreve økte budsjettmidler framover.

Å ivareta gode tjenester og utviklingsoppgaver i Meldal samtidig med å bidra til å legge et godt grunnlag for å bygge den nye kommunen

## 4.10 Programområde 48 Plan og byggesak

KOSTRA-tall	Meldal			Landet 2016
	2014	2015	2016	
Netto driftsutgifter til plansaksbehandling pr. innbygger, kr	106	58	159	232
Netto driftsutgifter til bygge-, delesaksbehandling og seksjonering pr. innbygger, kr	-127	-27	5	20
Netto driftsutgifter til kart og oppmåling pr. innbygger, kr	97	70	51	86
Gebyr oppmåling boligtomt 750 m2	17003	17513	17986	16803
Saksbehandlingsgebyr oppføring enebolig	17000	17000	17459	12645
Saksbehandlingsgebyr privat reguleringsplan	25500	25500	26189	63612

## Status og analyse

Nåtid (1 år)	Framtid (4 år)
<b>Styrke</b> <ul style="list-style-type: none"> <li>• Faglig bredde på få medarbeidere</li> <li>• God tilgjengelighet for brukere</li> <li>• God service/imøtekommenhet</li> <li>• Godt internt samarbeid</li> </ul>	<b>Mulighet</b> <ul style="list-style-type: none"> <li>• Legge til rette for bruk av sjølbetjeningsløsninger</li> <li>• Videreutvikle samarbeidet med nabokommuner</li> </ul>
<b>Forbedringsbehov</b> <ul style="list-style-type: none"> <li>➤ Sårbar, spesielt ved fravær</li> <li>➤ Kompetanseutvikling</li> <li>➤ Tid til alle oppgaver</li> <li>➤ Saksflyt – effektive rutiner/servicegrad, manglende digitalt arkiv</li> </ul>	<b>Spesielle utfordringer</b> <ul style="list-style-type: none"> <li>• Spisskompetanse</li> <li>• Digitalisering av eiendomsarkiv</li> <li>• Dårlig infrastruktur (mobildekning)</li> <li>• Ulovlighetsoppfølging, tilsyn</li> </ul>

## Nøkkeltall for enhetene

Enhet	Brukere	Ansatte	Årsverk	Budsjett 2017
Bygge- og delingssaker	x	2	1,2	576.000
Plansaksbehandling	x	1	0,5	-144.000
Kart- og oppmåling	x	2	1,5	376.000

Nøkkeltall	2014	2015	2016	Snitt land
Antall reguleringsplaner vedtatt	6	4	3	
Antall byggesøknader mottatt i året	166	182	116	
Antall delesaker mottatt i året	53	49	44	
Oppmåling (mottatte rekvisisjoner)		69	67	
Utstedte målebrev/matrikelbrev pr. 1.000 eiendommer i kommunen	15	22	12	8

Fokus-områder		Måleindikator	Status 2014	Status 2015	Status 2016/17	Snitt land	
Brukere	Opplevd kvalitet	<b>Brukertilfredshet – byggesak (skala 1-6)</b>					
		Resultat for brukerne			5,0	4,3	
		Respektfull behandling			5,4	4,9	
		Pålitelighet			5,1	4,5	
		Tilgjengelighet			5,1	4,5	
		Informasjon			4,7	4,2	
		Helhetsvurdering			5,1	4,3	
	Målt kvalitet	<b>Faglig kvalitet</b>					
		Saksbehandlingstid private forslag til detaljregulering	90	80	-	150	
		Saksbehandlingstid byggesaker 12 ukers frist	44	42	41	38	
		Saksbehandlingstid bygge(- og delesaker) 3 ukers frist	12	13	15	17	
		Andel søknader – overskredet saksbehandlingstid byggesaker, prosent	3	0	3	7	
		Saksbehandlingstid opprettelse av grunneiendom	38	24	24	48	
Medarbeidere	Opplevd kvalitet	<b>Medarbeidertilfredshet 2017 (skala 1-5) (felles for prog. 48 og 49)</b>					
		Oppgavemotivasjon			4,0	4,3	
		Bruk av kompetanse			3,7	4,2	
		Mestringsorientert ledelse			4,3	4,0	
			Relevant kompetanseutvikling			3,5	3,7
	Målt kvalitet	<b>Nærvær</b>					
		Nærvær	91,8	97,8	93,1		
		<b>Heltid – Deltid</b>					
		Gjennomsnittlig stillingsstørrelse		1,0	1,0		
Økonomi	Målt kvalitet	<b>Forsvarlig utgiftsnivå</b>					
		Utgift ift reg. budsjett	108,3%	88,5 %			
		Inntekt ift reg. budsjett	110,4%	97,5 %			
		Årsresultat ift reg. budsjett	100,3%	64,5 %	61,5 %		

Hovedutfordringer i økonomiplanperioden:

- Å ivareta gode tjenester og utviklingsoppgaver i Meldal samtidig med å bidra til å legge et godt grunnlag for å bygge den nye kommunen
- Digitalisering av eiendomsarkiv
- Uklarhet omkring mulig privatisering av oppmålingstjenester

Kapasitet, sårbarhet og kompetanseutvikling innen alle fagfelt vil være en hovedutfordring i hele perioden. Det skjer nærmest kontinuerlige lov- og forskriftsendringer, nye forventninger fra brukere og sektormyndigheter, og store endringer i teknisk og digital infrastruktur.

## 4.11 Programområde 49 Landbruk og naturforvaltning (Orkla Landbruk)

KOSTRA-tall	Meldal			Landet 2016
	2014	2015	2016	
Netto driftsutgifter landbruksforvaltning/utvikling	1 207	971	1 113	
Netto driftsutgifter til naturforvaltning og friluftsliv pr innbygger, kr	150	126	169	93
Antall jordbruksbedrifter	105	100	102	
Dyrka og dyrkbar jord godkjent omdisponert etter jordloven og PBL, daa	9	5	4	
Innvilget søknad om nydyrking, daa	23	74	139	
Jordbruksareal i drift av jordbruksbedrifter registrert i Meldal	32 013	31 892	31 481	

## Status og analyse

Nåtid (1 år)	Framtid (4 år)
<b>Styrke</b> <ul style="list-style-type: none"> <li>• God faglig bredde</li> <li>• Kompetente medarbeidere og attraktiv arbeidsplass ved Landbrukssenteret</li> <li>• Godt landbruksfaglig miljø og eksternt samarbeid ved Landbrukssenteret</li> <li>• God medarbeiderundersøkelse</li> </ul>	<b>Mulighet</b> <ul style="list-style-type: none"> <li>• Øke samarbeid med andre enheter, spesielt i Orkdal</li> <li>• Mer effektiv saksbehandling med digitalt arkiv</li> <li>• Arrangere flere kurs/møter for å dekke brukernes økende kompetansebehov</li> </ul>
<b>Forbedringsbehov</b> <ul style="list-style-type: none"> <li>• Samhandling med øvrige enheter, særlig Orkdal</li> <li>• Kortere saksbehandlingstid i enkelte saker</li> <li>• Saksflyt – rutiner som effektiviserer saksbehandling</li> <li>• Stimulere til salg/deling av landbrukseiendommer for å redusere leiejord</li> <li>• Bedre oppfølging av bo- og driveplikt</li> </ul>	<b>Spesielle utfordringer</b> <ul style="list-style-type: none"> <li>• Sårbart med få personer pr. fagområde</li> <li>• Ulike saksbehandlingssystemer /-rutiner i Orkdal og Meldal</li> <li>• Bevare fagmiljøet ved Landbrukssenteret i framtidig kommunestruktur</li> <li>• En del utskiftning av bemanning siste årene – mye opplæring</li> <li>• Bidra til at driftsbygninger på flest mulig bruk møter kravet om løsdrift i 2034</li> </ul>

## Nøkkeltall for enhetene

Enheter	Brukere	Ansatte	Årsverk	Budsjett 2017
Landbruksforvaltning interkommunal	X	4	4,0	1.330.000
Naturforvaltning interkommunal	X	1	1,0	539.000
Landbruksvikar utleid	X	1	1,0	82.000
Granmo pelsdyrområde	X			19.000
Veterinærvakt	X			37.000

Nøkkeltall for Meldal	2013	2014	2015	2016
Produksjonstilskudd	26 608 129	26 138 633	26 304 726	25 407 806
Avløserrefusjoner ved sykdom, fødsel mv.	1 071 052	709 390	657 319	581 268

KUNNSKAPSGRUNNLAG 2018-21

Avløsning til ferie og fritid	4 859 786	4 613 908	4 789 681	4 626 621
Regionalt miljøtilskudd	671 477	612 671	606 180	618 340
Tilsagn IBU-midler, mill kr/antall	2,001/3	1,034/3	1,447/4	0,9/1
SMIL – kr/antall saker	297 800/8	263 050/8	79 500/3	407 300/7
Melkeleveranse, mill. l (hentepunkt)	12,362 (58)	12,241 (55)	12,717 (52)	12,389 (51)
Avvirkning, m3	24 700	21 977	34 547	25 663
Felte elg	167	159	159	180
Felte hjort	182	193	195	200

Fokus-områder		Måleindikator	Status 2014	Status 2015	Status 2016/17	Snitt land
Brukere	Opplevd kvalitet	<b>Brukertilfredshet</b>				
		Ingen målinger				
	Målt kvalitet	<b>Faglig kvalitet</b>				
		Manuelle utbetalinger av tilskudd	873'/15	1 377'/15	145'/6	
Medarbeidere	Opplevd kvalitet	<b>Medarbeidertilfredshet 2017 (skala 1-5) (felles for progr. 48 og 49)</b>				
		Oppgavemotivasjon			4,0	4,3
		Bruk av kompetanse			3,7	4,2
		Mestringsorientert ledelse			4,3	4,0
	Relevant kompetanseutvikling			3,5	3,7	
	Målt kvalitet	<b>Nærvær</b>				
		Nærvær	95,0 %	96,4 %	96,8 %	
<b>Heltid - Deltid</b>						
	Gjennomsnittlig stillingsstørrelse	96,7 %	96,7 %	96,7 %		
Økonomi	Målt kvalitet	<b>Forsvarlig utgiftsnivå</b>				
		Utgift ift budsjett				
		Inntekt ift budsjett				
		Årsresultat ift budsjett	100,8 %	77,8 %	86,5%	

Hovedutfordringer i økonomiplanperioden:

- Bidra til en god prosess med utvikling av natur- og landbruksforvaltning i nye Orkland
- Gjennomføre tiltak etter forvaltningsplanen for vannområde Orkla, herunder oppryddings-/forskjønningsprosjekt i kulturlandskapet og langs vassdrag (plast, piggtråd, svartelista arter mm.)
- Nye skogbruksplaner i Meldal og Orkdal
- Utviklingstiltak innenfor mat og reiseliv, som en del av felles kulturbygging i nye Orkland
- Bidra til investering og drift, også på de litt mindre gårdsbrukene i kommunen
- Økt fokus på klimatilpasning for å være godt forberedt til forventede klimaendringer

**4.12 Programområde: 50 - Næringsutvikling**

KOSTRA-tall	Meldal		
	2014	2015	2016
Netto driftsutgifter kommunal næringsforvaltning og konsesjonskraft, kr	-62	-67	173
Netto driftsutgifter til tilrettelegging og bistand for næringslivet i prosent av samlede netto driftsutgifter, prosent	-0,2	-0,3	0,2
Netto driftsutgifter til tilrettelegging og bistand for næringslivet pr. innbygger, kr	-111	-165	147

**Status og analyse**

Nåtid (1 år)	Framtid (4 år)
<p><b>Styrke</b></p> <ul style="list-style-type: none"> <li>➤ Kjøper tjenester fra næringshage</li> <li>➤ Bra tilgang på næringslokaler og arealer</li> <li>➤ Arbeidsgiveravgift og statlige virkemidler</li> </ul> <p><b>Forbedringsbehov</b></p> <ul style="list-style-type: none"> <li>➤ Få nyetableringer</li> <li>➤ Lite etterspørsel etter næringsarealer og -lokaler</li> </ul>	<p><b>Mulighet</b></p> <ul style="list-style-type: none"> <li>➤ Videreutvikle samarbeidet med næringslivet, næringshagen og andre aktører</li> <li>➤ Styrke næringshagen</li> <li>➤ Legge til rette for attraktive næringsarealer</li> <li>➤ Bidra til å lette investeringer i lokaler</li> <li>➤ Markedsføre støtteordninger, arealer, lokaler</li> </ul> <p><b>Spesielle utfordringer</b></p> <ul style="list-style-type: none"> <li>➤ God nok infrastruktur (bredbånd, mobiltelefon, veg/transport)</li> <li>➤ Sentralisering</li> <li>➤ Beholde nivået på arbeidsgiveravgift og statlige virkemidler inn i en eventuell ny kommune</li> </ul>

**Nøkkeltall for enhetene**

	Brukere	Ansatte	Årsverk	Budsjett 2016
Næringsutvikling		1	0,5	-

*Alt næringsutviklingsarbeid finansieres gjennom bruk av næringsfond og kraftfond*

Nøkkeltall	2014	2015	2016	2017
Nye foretak totalt (proff.no)	39			
Nye foretak eks. off. forvaltning og primærnæringene (SSB, tabell 08076)	30	26	26	
Virksomheter etter antall ansatte, (SSB tabell 07091) sum	456	465	477	485
- Ingen ansatte	311	323	340	348
- 1-4 ansatte	79	75	63	67
- 5-9 ansatte	34	33	35	27
- 10-19 ansatte	19	24	23	24
- 20-49 ansatte	9	5	10	15
- 50-99 ansatte	4	5	4	2
- 100-249 ansatte	0	0	2	2

**Statistikk over sysselsatte, SSB tabell: 07984 \***

Nøkkeltall	2013	2014	2015	2016
01-03 Jordbruk, skogbruk og fiske	157	151	138	141
05-09 Bergverksdrift og utvinning	22	23	25	19
10-33 Industri	268	280	268	254
35-39 Elektrisitet, vann og renovasjon	62	67	57	60
41-43 Bygge- og anleggsvirksomhet	161	160	179	210
45-47 Varehandel, reparasjon av	231	247	225	226
49-53 Transport og lagring	110	110	97	96
55-56 Overnattings- og	20	26	18	24
58-63 Informasjon og kommunikasjon	9	5	7	8
64-66 Finansiering og forsikring	32	33	30	27
68-75 Teknisk tjenesteyting, eiendomsdrift	61	58	55	61
77-82 Forretningsmessig tjenesteyting	75	56	41	31
84 Off.adm., forsvar, sosialforsikring	84	72	82	77
85 Undervisning	142	141	146	147
86-88 Helse- og sosialtjenester	374	365	409	410
90-99 Personlig tjenesteyting	56	53	69	67
00 Uoppgitt	13	8	15	6
	<b>1877</b>	<b>1855</b>	<b>1861</b>	<b>1864</b>

\*) Sysselsatte personer bosatt Meldal pr. 4. kvartal. Kilde SSB tabell 07984 pr 01.06.2016.

Fokus-områder		Måleindikator	Status 2013	Status 2014	Status 2015	Status 2016
Økonomi	Målt kvalitet	<b>Forsvarlig utgiftsnivå</b>				
		Utgift ift budsjett (regulert)	91,1 %	105,1 %	100,0%	
		Inntekt ift budsjett (regulert)	91,1 %	105,1 %	100,0%	
		Årsresultat ift budsjett (regulert)	100 %	100 %	100,0%	126,3%

**Hovedutfordringer i økonomiplanperioden:**

- Framstå som støttespiller for næringslivet, bl.a. gjennom jobbing for bedre infrastruktur
- Ha tilgang til attraktive næringsarealer og bygninger til riktig pris
- Bruke fondsmidlene til de riktige tiltakene/prosjektene
- Videreutvikle samarbeidet med næringshagen

## 5. Nasjonale forventninger til kommunal planlegging

Hvert fjerde år utarbeider regjeringen nasjonale forventninger til regional og kommunal planlegging. Disse skal legges til grunn for det nye kommunestyrets arbeid med regionale og kommunale planstrategier og planer. Hensikten er at oppfølging fra alle parter vil bidra til bedre sammenheng mellom nasjonal, regional og kommunal planlegging, og gjøre planleggingen mer forutsigbar og målrettet. Gjeldende forventninger ble vedtatt av Kongen i statsråd i juni 2015.

### Gode og effektive planprosesser

Regjeringen vektlegger raskere prosesser for planlegging av bolig, næring og samferdsel. Kommunen har ansvar for å sette av tilstrekkelige ressurser til planbehandling og tilrettelegge for forutsigbare prosesser. Her er gode rutiner for oppstartsfasen, en klar fremdriftsplan for planarbeidet, og tidlige og tydelige krav til kvalitet, utredningsbehov og dokumentasjon viktig.

Det forventes at kommunen baserer planforslag og beslutninger på et godt og oppdatert kunnskapsgrunnlag, og ivaretar nasjonale og viktige regionale interesser. Kommunene sikrer samtidig tidlig medvirkning og involvering av allmenheten, berørte myndigheter, parter og interesseorganisasjoner.

Kommunene tar i bruk mulighetene som ligger i plan- og bygningsloven for prioriteringer og forenklinger. Kommunene oppdaterer overordnede planer, unngår flere plannivåer enn nødvendig, sørger for hensiktsmessig detaljering og tar i bruk mulighetene for parallell plan- og byggesaksbehandling.

### Bærekraftig areal- og samfunnsutvikling

For å møte overgangen til lavutslippssamfunnet må kommunen legge vekt på reduksjon av klimagassutslippene, energiomlegging og energieffektivisering gjennom planlegging og lokalisering av næringsvirksomhet, boliger, infrastruktur og tjenester. Kommunene må sikre at det utarbeides risiko- og sårbarhetsanalyser for utbyggingsplaner, som gir et godt kunnskapsgrunnlag for å forebygge og redusere aktuelle risiko- og sårbarhetsforhold.

Fylkeskommunene og kommunene samarbeider om planlegging for verdiskaping, bærekraftig samfunnsutvikling og innovasjon i partnerskap med næringslivet og regionale og lokale aktører. Fylkeskommunene og kommunene sikrer viktige jordbruksområder, og legger til rette for nye og grønne næringer i tilknytning til jordbruk og skogbruk, som grønt reiseliv, mat med lokal identitet og utnyttelse av bioenergi. Planleggingen sikrer reindriftens arealer, samtidig som hensynet til reindriften veies opp mot andre samfunnsinteresser.

### Attraktive og klimavennlige by- og tettstedsområder

Den regionale og kommunale planleggingen legger til rette for tilstrekkelig og variert boligbygging, lokalisert ut fra hensynet til samordnet bolig-, areal- og transportplanlegging. Kommunene tilrettelegger for økt bruk av sykkel og gange i dagliglivet, og sikrer sammenhengende gang- og sykkelforbindelser av høy kvalitet.

Kommunene sikrer trygge og helsefremmende bo- og oppvekstmiljøer, frie for skadelig støy og luftforurensning. Kommunene tar vare på naturverdiene og legge til rette for fysisk aktivitet og trivsel for hele befolkningen ved å sikre sammenhengende grønne strukturer, åpne vannveier og nær tilgang til områder for lek, idrett, rekreasjon og nærfriluftsliv. Kommunene legger prinsippene om tilgjengelighet og universell utforming til grunn i planlegging av omgivelser og bebyggelse.





Meldal kommune

# Handlingsprogram Økonomiplan 2018 - 2021

*Måldel – for politisk behandling høst 2017  
Formannskapetets forslag pr 13.09.2017*

## Innhold

Rådmannens innledning.....	3
Samfunn, næring .....	4
Samfunn, bo og leve .....	8
Kommunale tjenester.....	11
Organisasjon og personal, Best i lag.....	21
Økonomi .....	24
Økonomiplan 2018- 2021.....	25

## Rådmannens innledning

Utarbeides senere

## Samfunn, næring

Det skal oppleves attraktivt å etablere og drive næringsvirksomhet i Meldal		
Vi skal (strategi) - ha et godt samarbeid mellom næringsaktører og offentlige myndigheter ved å:	Handling / hvordan	År
legge til rette for dialog med næringsaktører, næringsforening, næringshage og andre nærings- /fagsammenslutninger	<b>Skape gode møteplasser:</b> Bedriftsbesøk kommune og næringshage	Løpende
	Årlig kontaktmøte med Orkladal Næringsforening (ONF), samt mer løpende kontakt i relevant plan- og utviklingsarbeid. Det bør samarbeides om to frokostmøter e.l. (vår og høst) på aktuelle tema. Næringsforeninga organiserer bedriftsbesøk for formannskapet	Løpende
	Arrangere landbruksrelaterte fag- og inspirasjonssamlinger	Løpende
	<b>Andre tiltak:</b> Næringshagen skal forsterkes som «førstelinj» og ressurs for både nyetablerere og etablerte virksomheter	Løpende
	Bruke regional strategisk næringsplan som verktøy for næringsutvikling i Meldal	Løpende
arbeide systematisk for å gi alle barn og unge gode entreprenørholdninger	Vedtatt progresjonsplan for entreprenørskap er innarbeidet på alle trinn i grunnskolen	Løpende
	Videreutvikle samspillet mellom grunnskole, videregående skole og Team Næring	Løpende

Vi skal (strategi)	Handling / hvordan	År
arbeide for å sikre tilgang på fagutdannet arbeidskraft og god tilknytning til kompetanse- og forskningsmiljøene	<p>Dialog om behov med næringsaktører, videregående skole og utdanningsinstitusjoner</p> <p>Utvikle strategi for deltakelse på relevante arenaer (messer, konferanser osv), også sammen med lokalt næringsliv</p> <p>Samarbeide med NAV i forhold til rekruttering, og i forhold til kurs/opplæring som er spisset inn mot næringslivets og kommunens behov og tjenester</p> <p>Måloppnåelse i omdømmeprojektet – og iverksettelse av tiltak</p>	<p>Løpende</p> <p>Gjennomføres fra 2018</p> <p>Løpende</p>
arbeide for en god nok infrastruktur, - med særlig fokus på samferdsel og framtidsrettet, elektronisk kommunikasjon	<p>Bredbåndsutbygging – telefoni i samarbeid med fylkeskommune og operatør.</p> <p>Dialog med regionale og statlige myndigheter for å forbedre veistandarden.</p>	<p>Løpende</p> <p>Løpende</p>
legge til rette for å videreutvikle landbruket og landbruksbasert næringsutvikling	Gjennomføre tiltak i landbruksstrategien	Løpende
videreutvikle de etablerte «næringsklyngene»: Tre-miljøet på Storås, handel- og industristedet Løkken Verk og landbruket i Meldal sentrum	<p>Bidra aktivt i EU-prosjektet SMICE i samarbeid med næringsaktører innen treklyngen i Meldal, STFK, Næringsshagen m.fl.</p> <p>Følge opp utviklingsplanene for Heggøya og Jordhus industriområder i samarbeid med industribedriftene</p> <p>Styrke samarbeidet med handels- og reiselivsaktørene på Løkken</p> <p>Bidra aktivt for å styrke Landbruksenteret MIDT som et kompetansesenter for grønne næringer, i samarbeid bl.a med øvrige</p>	<p>Løpende</p> <p>2018</p> <p>Løpende</p> <p>Løpende</p>

	Orkland-kommuner.	
profilere ledige næringslokaler og næringsarealer overfor potensielle etablerermiljøer	Iverksette tiltak i omdømmeprojektet og «Rom for næring», herunder bruk av ny «bildebank» med ferske bilder fra nærings- og samfunnsliv i Meldal. Utvide med bilder som speiler samfunnsdelen i kommuneplanen.	Løpende
utnytte potensialet som ligger i kulturbasert næring og reiseliv, med basis i gruve- og industrihistorien, kulturminner, lakseturisme og bygdenæringer	Utvikle samarbeid rundt Pilgrimsleia  Forprosjekt – bygninger og konstruksjoner etter gruvedrifta og mulighetene for en industriminnepark i samarbeid med MiST/Orkla Industrimuseum  Bidra aktivt i planlegginga av nytt museumsanlegg for Orkla Industrimuseum  Understøtte arbeidet med «Opplevelser i Thams-riket» som merkenavn for reiselivsaktører i Orkdal og Meldal  Arbeide i tråd med avtale mellom MiST og Meldal kommune om bygdemuseum og historisk arbeid  Utarbeide interkommunal kulturminneplan sammen med Orkdal og Skaun kommuner, MiST og STFK  Restaurere oppgangssaga på Meldal bygdemuseum  Kartlegge verdien av lakseturismen  Arbeide aktivt for å profilere tettstedet Å og utfartsområdet Resdalen som innfallsport til Trollheimen	Løpende  2018  2018  Løpende  2018 og Løpende  2018
Vi skal (strategi)	Handling / hvordan	År
legge til rette for flere attraktive fritidsboliger og utvikle servicenæringer knyttet til fritidsmarkedet	Slutføre rullering av kommuneplanens arealdel, og revidere aktuelle reguleringsplaner. Samarbeid med grunneiere	Løpende

ta hensyn til reindriffts- og øvrige utmarksinteresser i utvikling av fritidsbebyggelsen

Følges opp i arbeidet med arealdelen av kommuneplanen, og aktuelle reguleringsplaner

Løpende



## Samfunn, bo og leve

Det skal oppleves attraktivt og trygt å bo og leve i hele Meldal		
Vi skal (strategi) - utvikle lokalsamfunnenes og tettstedenes særpreg og fortrinn i samarbeid med inn- byggere, næringsliv og frivilligheten ved å:	Handling / hvordan	År
bidra til å gjøre det enkelt å ta valg som er gode for miljøet	Legge til rette for gode, klimanøytrale energibærere i meldalssamfunnet, for eksempel bruk av bioenergi	Løpende
	Rullere klima- og energiplanen	2018-19
bidra til markedsføring og framsnakking av Meldals kvaliteter og attraksjoner	Målbevisst arbeid i Team Næring	2018 - Løpende
	Medvirkning: næringsliv, grendalag, innbyggere	Løpende
	Stimulere til stedsutvikling i samarbeid med grendalagene	Løpende
	Aktiv bruk av hjemmesida og sosiale medier	2018 og løpende
legge til rette for attraktive boligtomter og varierte boformer i tettstedene	Kulturkalender sammen med meldal.no	Løpende
	Videreføring av boligtomtprosjektet	Løpende
	Salg og sanering av kommunale bygg i tråd med kommunestyrevedtak	Løpende
	Oppgradering/ombygging av kommunale leiligheter	Løpende
	Fokus på reell livsløpsstandard i boliger i Meldal	Løpende
	Utvikle boligkontorets rolle som kunnskapsbase for behov for boliger til vanskeligstilte	Løpende
	Trygge eksisterende og nye boligområder mht forventet klimaendringer	Løpende
Utarbeide plan for helhetlig boligpolitikk	2018	
arbeide for en sikker og god nok standard på veger, samt flere gang- og sykkelveger	Prosjektlederstilling helhetlig boligpolitikk	2018
	Søke på tilskuddsordninger for flere gang- / sykkelveger og bedre trafikksikkerhet	Løpende
	Gjennomføre trafikksikkerhetstiltak	Løpende



bidra til utvikling av et bedre kollektivt transporttilbud	Sette dagsorden sammen med regionrådet, næringsforening og andre aktører	Løpende
	Utvikle samarbeid med AtB og andre relevante aktører om et godt nok rutetilbud internt og eksternt	Løpende
legge til rette for et mangfoldig kultur- og fritidstilbud i samarbeid med frivilligheten	Videreutvikle Vinterlarm i Meldal	
	Bidra til øvrige «signaturarrangement» som Hembre-konserten i Gammelgruva og Storås Dansefestival	
	Gjennomføre lokal frivillighetspolitikk iht KS-vedtak 015/17	
	Tilrettelegge for bedre lokaliteter for kulturaktører, bygdekino m.fl, bl.a gjennom etablering av kulturscene i Idrettsbygget	
	Videreutvikle BUA Meldal – Utstyrssentral sammen med Meldal Frivilligsentral	
Bidra aktivt til breddeidretten i tråd med Plan for Idrett og fysisk aktivitet		
motivere og legge til rette for fysisk aktivitet i hverdagen uansett alder, gjennom å ta vare på og utvikle turmulighetene i nærmiljøene og i utfartsområdene	Videreutvikle kartprogrammene med flere tema kart (bl.a. mer oppdaterte løypekart)	Løpende
	Legge til rette for merking av turløyper i regi av lag og foreninger.	Løpende
	Folkehelsegruppe som rådgivende organ for kommune og frivillig sektor	Løpende
utvikle et inkluderende lokalsamfunn ved å integrere nye innbyggere, og ivareta og ta i bruk de ressursene de representerer	Jobbe aktivt mot næringsliv for å skaffe praksisplasser for flyktninger	Løpende
	Bruke kommuneorganisasjonen som arena for arbeids- og språkpraksis for flyktninger og andre	Løpende
	Utvikle biblioteket med fokus på aktiv formidling av litteratur og kultur, samt å ivareta biblioteket som møteplass	Løpende
jobbe for å hindre frafall i skole/utdanning og i arbeidsliv	Videreutvikle samhandlingen mellom Fylkeskommunen og NAV gjennom inngått samarbeidsavtale på fylkesnivå.	Løpende

	<p>God samhandling og dialog mellom arbeidsgiver og NAV for at flest mulig skal komme i arbeid/beholde arbeid</p> <p>Gjennom helhetlig løp gjennom barnehage og grunnskole gi gode holdninger til videre skolegang/utdanning</p> <p>Benytte kunnskap fra Ungdata-undersøkelsene til å målrette tiltak</p> <p>Fullføre prosjektet «På kanten av arbeidslivet»</p>	<p>Løpende</p> <p>Løpende</p> <p>Løpende</p> <p>2018</p>
<p>ivareta trygghet og sikkerhet gjennom systematisk arbeid med samfunnsikkerhet og beredskap</p>	<p>Sørge for oppdaterte beredskapsplaner, og risiko- og sårbarhetsanalyser</p>	<p>Løpende</p>



## Kommunale tjenester

Fokusområde brukere / innbyggere

Meldal skal ha det beste oppvekstmiljø der barn og unge opplever mestring og utvikling som et fundament for voksenlivet.		
Vi skal (strategi) - etablere gode samarbeidsmodeller og helhetlig innsats fra alle faggrupper som arbeider med barn og unge ved å:	Handling / hvordan	År
støtte de voksne i foreldrerollen gjennom tett samarbeid og veiledning	Utnytte arenaer for samarbeid og veiledning	Årlig
	Kurs/foreldremøte om sosial kompetanse og mobbing	2018
	Vurdere å opprette tilbud om foreldreveiledning	2018
	KOG	
utvikle og styrke barn og unges sosiale kompetanse	Implementere ny Rammeplan i barnehagen	2018 og løpende
	Implementere ny § 9a om elevenes skolemiljø og revidere skolens plan for elevenes læringsmiljø	2018
	Bidra til at barn og unge kan få allsidige erfaringer på sine fritidsarenaer	2018
	PPT hjelper barnehage og skole med kompetanse- og organisasjonsutvikling.	Løpende
	Vurdere- og iverksette interkommunalt samarbeid om PPT før sammenslåingstidspunktet 01.01.2020.	2018

skape mestringsarenaer for alle, både i barnehage, grunnskole, videregående skole og på fritida	Øke andel barnehagelærere til minst 40 % i tråd med nasjonale målsettinger	2018
	Videreføre satsing på språk og språkutvikling i barnehagen	Løpende
	Øke kompetansen i bruk av digitale verktøy i barnehagen	2018 og løpende
	Kompetanseheving innen «Vurdering for læring»	2018-2019
	Implementere ny generell del av læreplan for skolen	2018 og løpende
	Prioritere ressurser til tidlig innsats i 1-4	Årlig
	Videreutvikle tilbud om intensiv opplæring for elever som har behov for dette i tråd med stortingsmelding 21 (Lærelyst – tidlig innsats og kvalitet i skolen)	2018-2019
	Delta i prosjekt «Inkludering på alvor» sammen med Fylkesmannen og Statped	2018-2019
	Videreutvikle leirskoletilbudet	2018 og løpende
	Fortsatt satsing på videreutdanning av lærere gjennom Kompetanse for kvalitet	Løpende
	Legge til rette for videreutdanning for ansatte og ledere i barnehage og PPT	2018-19
	Allsidige aktiviteter og arrangement for barn og unge på fritid	Løpende
	Bruke folkebiblioteket til aktiv formidling av litteratur, samt bibliotekets «Sommerles-aksjon» i samarbeid med skolene	Løpende

Vi skal (strategi)	Handling / hvordan	År
satse på helsefremmende og fysisk aktivitet for barn, unge og deres familier	Bruke uteområde og nærmiljø til allsidig fysisk aktivitet	Løpende
	Innarbeide gode og sunne matvaner	Løpende
	Gjennom «Plan for idrett og fysisk aktivitet» sikre anlegg som gir gode forutsetninger for aktivitet	Løpende
	Bli sertifisert som Trafikksikker kommune innen 2020	2018
	Videreutvikle Frilsjøen som rekreasjonsområde i samarbeid med Ungdomsrådet og private aktører	Løpende
skape ei mangfoldig fritid med trivsel og likeverd	Implementere ny rammeplan for kulturskolen	2018 og løpende
	Bidra til at alle barn får like muligheter til å delta i fritidsaktiviteter uavhengig av foreldrenes sosiale og økonomiske status	2018 og løpende
ha fokus på tidlig og samordna innsats	Utvikle organisasjonen for å møte dagens og framtidens utfordringer	Løpende
	Bygge spesialpedagogisk kompetanse i barnehage og skole gjennom samarbeid med interne og eksterne miljø, f.eks. PPT, Statped, Trondsletten	2018
	Finne modeller for tverrfaglig samarbeid gjennom «Trygge barn»	2018-19
	Delta i læringsnettverk: Bedre samhandling rundt barn og unge	2018-19
	Rekruttere ansatte med ulik fagbakgrunn inn i skolen	Løpende
skape opplevelser hos barn og unge som gjør dem til ambassadører for kommunen	Videreutvikle de mange, positive arrangement som er etablert i lokalmiljøene rundt i kommunen gjennom f.eks. Vinterlarm, Skolefri og MOT	Årlig
	Samarbeide tett med næringsliv, lag og foreninger i lokalmiljøene i kommunen	Årlig
gjennom et aktivt ungdomsråd inspirere og motivere barn og unge til aktivt å medvirke i demokrati og samfunnsdebatt	Legge til rette for barns og elevers medvirkning og demokratiforståelse	Årlig
	Ta i bruk plan for ungdomsmedvirkning	2018

jobbe med rus- og kriminalitetsforebygging overfor barn og unge	Opprettholde etablerte, forebyggende elev- og foreldreprogrammer	Årlig
	Videreføring av Skolefri i Meldal.	Årlig
	Videreføre MOT-programmet	Årlig
sørge for god integrering av nye innbyggere	Gi god språkopplæring for flyktninger og fremmedspråklige	Løpende
	Legge til rette for deltakelse i fritidsaktiviteter i samarbeid med lag og organisasjoner	Løpende
	Utvikle samarbeidet med Frivilligsentralen/frivillige lag og organisasjoner med fokus på god integrering av nye innbyggere	Løpende



## Kommunale tjenester

Fokusområde brukere / innbyggere

Meldal kommune skal ha helse- og velferdstjenester som stimulerer til sunne levevaner, tilhørighet, trygghet, mestring og deltakelse.		
Vi skal (strategi) - utvikle et godt tverrfaglig samarbeid og samspill med brukere og frivillig sektor ved å:	Handling / hvordan	År
jobbe kunnskapsbasert, utvikle tverrfaglig kompetanse om helsetilstand, og om hvilke virkemidler og tiltak som har effekt	Økt kompetanse gjennom deltakelse i regionale prosjekter, der også forskningsmiljøet er en samarbeidspartner.	Løpende
	Være oppdatert på kunnskapsbasert forskning innen helsefaget.	Løpende
	Formalisere tverrfaglige samarbeidsavtaler (krav i fastlegeforskriften).	Løpende
	Dele kunnskap på tvers og drive informasjonsarbeid.	2018
	Revidere sektorens egen opplæringsplan.	Løpende
	Gjennomføre tiltak for å utvikle, rekruttere og beholde riktig og nødvendig kompetanse.	2018
	Gjennomgang av oversiktsdokument folkehelse	
prioritere helsefremmende og forebyggende arbeid med fokus på mestring og ansvarliggjøring av egen helse	Styrke og utvikle lavterskeltilbudet opp i mot enkeltindivid og gruppe: - Friskliv - Rus - Rehabilitering/Hverdagsrehabilitering	Løpende
	Implementere rusarbeid i psykisk helsearbeid	2018
	Følge opp tiltak i rus- politisk handlingsplan.	2018
	Integrere folkehelse i alle sektorer Jobbe tverrfaglig og utadrettet mot og sammen med innbyggere/ frivillig sektor.	Løpende
	Brukermedvirkning – sikre involvering av brukere/pårørende med fokus på mestring og ansvar for egen helse.	

Vi skal (strategi)	Handling / hvordan	År
gi riktige tjenester på riktig nivå til riktig tid	Nærhet til helsetjenester som er likeverdige og koordinerte.	Løpende
	Et godt organisert tildelingskontor med kompetente saksbehandlere – skille forvaltning fra tjenesteyting.	2018
	Revidere tildelingskriterier for tjenester.	Løpende
	Innarbeide ny lokal forskrift – Rett til langtidsopphold.	Løpende
	Gi tjenester på lavest mulig effektive omsorgsnivå.	Løpende
	Bedre tjenestekvalitet gjennom økt andel større stillinger.	Løpende
	Godt samarbeid med IT-avd for å sikre trygg og god digital kommunikasjon.	Løpende
	Sikre nødvendig kompetanse på riktig nivå.	2018
	Gjennom boligsosial handlingsplan kartlegge /synliggjøre behov for kommunale boliger	2018
	Sikre gode samarbeidsrutiner internt i sektoren og med 2.linjetjenesten, for å sikre et helhetlig pasientforløp	2018
	Utvikling av e-meldinger internt/eksternt Opprette kommunalt ø-hjelpstilbud psykisk syke i samarbeid med Orkdal kommune	2018
	Oppfylle fastlegeforskriften ved å redusere ventelister og innfri responstiden på henvendelser	2018
	Opprette stilling for fysioterapeut i turnus	2018
	Opprette nytt driftstilskudd for privat fysioterapeut	2018
Øke stillingsressursen innen rus og psykisk helsearbeid	2018	



legge til rette for at folk med sykdom og funksjonstap kan oppleve god livskvalitet	Brukermedvirkning gjennom å: - styrke bruker- og pårørendemedvirkning - sørge for involvering av Eldreråd og Rådet for mennesker med nedsatt funksjonsevne i saker som angår disse.	Løpende
	Legge til rette for bruk av velferdsteknologi.	Løpende
	Utvikle det tverrfaglige/tverrsektorielle samarbeidet.	Løpende
	Synliggjøre Koordinerende enhets rolle.	Løpende

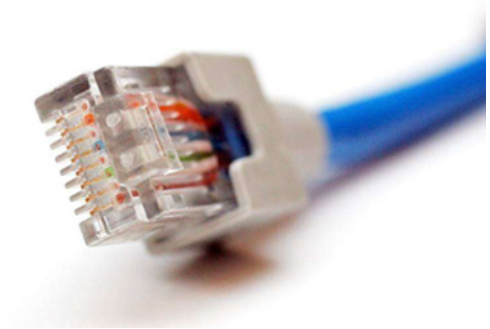
Vi skal (strategi)	Handling / hvordan	År
bidra til å etablere felles sosiale møteplasser på tvers av aldersgrupper	Utvikle det etablerte samarbeidet med barnehager og skoler vedrørende besøk på sykehjem og omsorgsboliger, samarbeid om sosiale aktiviteter og utplassering av elever gjennom valgfag på ungdomsskole og videregående skole.	2018
	Utrede muligheter for å bli et «Livsgledesykehjem/Livsglede i omsorgsboliger».	2018
	Utvikle «Bua- utstyrssentralen» og øke omfanget av utlån	2018
legge til rette for bruk av velferdsteknologi, slik at den enkelte kan føle egenmestring og trygghet	Kompetanseheving/videreutdanning.	2018
	Bruker og pårørendemedvirkning for å avklare behov for tilrettelegging.	Løpende
	Implementere velferdsteknologi i samarbeid med interne og eksterne aktører.	Løpende
Legge til rette for innovasjon gjennom å skape innovasjonskultur og bygge gode team med kompetanse på velferdsteknologi.	Legge til rette for innovasjon gjennom å skape innovasjonskultur og bygge gode team med kompetanse på velferdsteknologi.	Løpende
	bruke kultur og idrett målretta for å bidra til samskaping og dialog	I et folkehelseperspektiv er folkehelsekoordinatoren og folkehelsegruppa pådriverne for å skape et godt samarbeid om tilrettelegging av helsefremmende tiltak for innbyggerne, på tvers av kommunale sektorer og frivilligheten.
Deltakelse i prosjektsamarbeid / Tilskuddsportalen		2018
Et nytt/rehabiliterings sykehjem i planperioden	Videreføre arbeidet i henhold til framdriftsplan og politiske vedtak, Arbeide for innovative og fremtidsrettede løsninger basert på velferdsteknologi	2018-2020



## Kommunale tjenester

Meldal kommune skal levere effektive tekniske tjenester og framtidsrettet infrastruktur		
Vi skal (strategi) - utvikle gode tjenester i samspill med våre omgivelser og interne brukere ved å:	Handling/hvordan	År
velge klima- og energivennlige løsninger	Vurdere bruk av bioenergi i større bygg ENØK-tiltak ved vedlikehold av bygninger	Løpende
ivareta jordvernet, biologisk mangfold og verdifulle kulturlandskap	Gjennomføre tiltak i vannområde Orkla	2018-19
	Gjennomføre tiltak i kulturlandskapet (sikt, uønska arter, informasjonstiltak, ferdsel, o.l.)	Løpende
	Gjennomføre tiltak for å ta vare på utvalgte naturtyper og prioriterte arter	Løpende
	Gjennomføre tiltak i verneområdene i tråd med forvaltningsplan	Løpende
Slutføre rullering av kommuneplanens arealdel	2018	
ha oppdatert og lett tilgjengelig informasjon for alle	Videreutvikle karttjenesten med flere temakart og gjennomføre kartlegging i samarbeid med kartverket	Løpende
fokusere på en effektiv og utviklingsorientert forvaltning	Ta i bruk nye digitale søknads- og kommunikasjonsmoduler	Løpende
	Digitalisere eiendomsarkiv	2018-19
	Gjennomføre brukerundersøkelser	2018
sørge for god kvalitet og standard på kommunal bygningsmasse	Gjennomføre tiltak i plan for sanering og salg av bygninger	Løpende
	Vedlikeholds- og investeringsplan for kommunale bygninger	Løpende
	Utnytte eventuelle finansieringsordninger for rehabilitering av boliger	Løpende
	Om-/nybygging av Helsetunet/Heimtun	2018-19
sørge for god kvalitet, sikkerhet og tilstrekkelig kapasitet på vannforsyning, avløpsanlegg, brann- og redningstjeneste, og annen infrastruktur	Gjennomføre vedlikeholds- og investeringstiltak på vei, vann og avløp i tråd med vedtatte fagplaner/prioriteringer og for bedre klimatilpasning	2018-21
	Gjennomføre opplæring, vedlikeholds- og investeringstiltak i brann- og redningstjenesten	2018-20
	Etablere skogbrannreserve, jfr. også klimatilpasning	2018

	Innføre feiing av fritidsboliger	2018
--	----------------------------------	------



## Organisasjon og personal, Best i lag

MÅL: Meldal kommune er vi «best i lag», og skal ha kompetente medarbeidere og ledere som bidrar til utvikling, trygghet og trivsel for våre innbyggere og egen arbeidsplass		
Vi skal (strategi)	Handling / hvordan	År
Forberedelser til kommunesammenslåing/ utviklingsoppgaver i ny kommune	Arbeide etter vedtatt prosjektplan og framdriftsplan for Orkland kommune Involvering i hoved – og faggrupper	2018-2020
samarbeide, dele kunnskap og prøve ut ny praksis for å videreutvikle og tilpasse våre kommunale tjenester	Følge opp lederutviklingsprogrammet og de enkelte utviklingsplaner gjennom nettverksgruppene og i lederteamene.  Gjennomføre lederutvikling for operative ledere, samt fokus på endringsledelse i rådmannens ledergruppe	Løpende  2018-19 Løpende
bidra til utvikling og samarbeid med lokalt næringsliv, samt lag og foreninger	Avslutte «Omdømmeprojektet», herunder delprosjektet «Rom for næring» og oppfølging av dette.  Følge opp strategisk næringsplan for Orkdalsregionen	2018  2018-
Tilpasse kommuneorganisasjonen i takt med endringer i både rammebetingelser og innbyggerne behov	Tverrfaglig næringsteam  Vektlegge prinsippet om helhetlig styring i planstrukturen for kommunen, herunder vurdere behov for komunedelplaner og fagplaner for hele eller deler av kommuneorganisasjonen  Digitalisere kommunens tjenester og kommunikasjon med tanke på effektivisering, selvbetjening og døgnåpen forvaltning.  Digitalisering av arkiv  Øke bestillerkompetansen i organisasjonen, alene eller sammen med «Orkland-kommunene»	2018-  Løpende  Løpende  Løpende

Vi skal (strategi)	Handling / hvordan	År
hindre frafall og fremme integrering gjennom å være en del av et inkluderende arbeidsliv	Arbeide forebyggende med utgangspunkt i kommunens arbeidsgiverpolitikk og lederplattform.	Løpende
	Øke den generelle kunnskapen og bevisstheten til aktivitet under sykmelding	Løpende
	Personalavdeling og bedriftshelsetjeneste følger spesielt opp langtidsfravær, enheter med stort sykefravær og enheter med dårlig score på medarbeiderundersøkelser.	Løpende
	NAVs arbeidslivssenter sitt opplæringstilbud skal benyttes aktivt, for eksempel gjennom å etablere et utviklingsprosjekt	Løpende
	Være tidlig ute med å undersøke alternative jobbmuligheter internt og eksternt i samarbeid med NAV.	Løpende
	Tilby arbeidspraksis gjennom NAV for personer som står utenfor arbeidslivet med prioritet av yngre personer og personer som oppgir redusert funksjonsevne, jfr. sentrale føringer.	Løpende
	Signalisere sterkere utad at kommunen er en IA-bedrift og kan tilrettelegge for personer med redusert funksjonsevne	Løpende
	Målrettet og bevist bruk av alle virkemidler inne IA-arbeidet	Løpende
ha ledere som utøver sin rolle i tråd med kommunens lederplattform: tydelig, inkluderende, målrettet og utviklende	Føre en aktiv seniorpolitikk som skal bidra til at personer står lengre i jobb og som forhindrer uførepensjonering.	
	Gjennomføre og følge opp medarbeidersamtaler	Løpende
	Tydeliggjøre krav og forventninger til de kommunale tjenestene ovenfor medarbeidere	Løpende
	Følge opp lederutviklingsprogrammet og de enkelte utviklingsplaner gjennom nettverksgruppene og i lederteamene	Løpende

	Gjennomføre lederutvikling for operative ledere	2018
sikre og utvikle nødvendig kompetanse for å ivareta våre kommunale tjenester og som fremmer trivsel og aktivitet i meldalssamfunnet	Tilby muligheter for etterutdanning gjennom en sentralt avsatt kompetansepott.  Omdømmebygging  Helhetlige kurs innen lover og forskrifter innen forvaltningsretten for ledere og saksbehandlere	2018  Løpende  Løpende
Vi skal (strategi)	Handling / hvordan	År
ha omstillingsdyktige medarbeidere som stiller krav til seg selv, tar ansvar for arbeidsplassen og viser omtanke for kolleger og brukere	Gjennomføre og følge opp medarbeidersamtaler med alle faste ansatte  Gjennomføre vedtatt arbeidsgiverpolitikk	Årlig  2018-2019
ha attraktive og helsefremmende arbeidsplasser der folk trives	Oppfølging av medarbeiderundersøkelser og vernerunder  Benytte bedriftshelsetjenesten iht årlige tiltaksplaner	Årlig  Årlig
legge til rette for egne lærlinger	Videreføre antallet på 6 lærlinger med vekt på områder med spesielle kompetanseutfordringer	2018-2019

## Økonomi



Fokusområde:  
(Med utgangspunkt i samfunnsdelens føringer)

Meldal kommune skal ha en solid økonomi med handlingsrom til de omstillinger samfunnsutviklingen krever		
Vi skal (strategi)	Handling / hvordan	År
avpasse ressursbruk etter ressurstilgang, slik at tjenestenivået er tilpasset inntektene	Tett budsjett og regnskapsoppfølging i enhetene	Årlig
	Ansvarliggjøre ledere med budsjettansvar i forhold til budsjett og budsjettavvik	Løpende
	Rapportering tilpasset nye plandokumenter og organisasjonens behov	Løpende
	Aktiv bruk av fagnettverk med fokus på effektivisering av tjenester	Løpende
sikre effektiv ressursutnyttelse Ivareta langsiktighet i økonomi og ressursforvaltningen – politisk langtidsplanlegging og administrativ lojalitet	Rullering planverk	Løpende
ivareta langsiktighet i økonomi og ressursforvaltningen – politisk langtidsplanlegging og administrativ lojalitet	Kompetanseheving innen økonomi for ledere	Løpende
bidra til utvikling av arbeids- og næringsliv slik at innbyggerne er selvstendige og folkehelse fremmes, og herigjennom å redusere behovet for ulike kommunale støttetjenester	Arbeide for gode rammebetingelser for lokalt næringsliv	Løpende
	Oppfølging av IA-avtaler både i egen org. og i lokalt næringsliv	Løpende
	Ha tilgjengelige økonomiske ressurser for å følge opp lokal næringsutvikling (fond) Legge til rette for at innbyggerne bor i egen eid eller leid bolig så lenge som mulig	Løpende
Økonomiplanlegging styrt av handlingsregler: - 1,75 % netto driftsresultat over tid - Minimum 20 % egenkapital i fremtidige investeringer - Ved fondsfinansiering av investeringer, bør det minimum tilbakeføres til fond et beløp tilsvarende «renter og avdrag»	Økonomiplan i balanse med fondsavsetninger	Årlig
	Begrense investeringer /bygge buffer Samordne økonomiplanleggingen i Orkland-kommunene	2018-19



## Økonomiplan 2018 - 2021

# MELDAL KOMMUNE

## Saksframlegg

<b>Saksgang</b>	<b>Møtedato</b>	<b>Saksnummer</b>
Utvalg/styre:		
Formannskapet	13.09.2017	042/17
Kommunestyret	27.09.2017	049/17

<b>Saksbehandler:</b> Fritzon, Roy	<b>Arkiv:</b> FE - 210	<b>Arkivsaknr:</b> 17/856-7
------------------------------------	------------------------	-----------------------------

### Halvårsrapport 2017

#### Formannskapet 13.09.2017:

##### FS- 042/17 Vedtak:

##### Formannskapets forslag til vedtak:

Rapporten tas til orientering.

##### Behandling:

Rådmannens forslag til vedtak ble enstemmig vedtatt.

##### Rådmannens forslag til vedtak:

Rapporten tas til orientering.

**Vedlegg i saken:**

Halvårsrapport 2017

Sykefraværsrapport

Økonomirapport pr. 30.06. med kommentarer

**Henvendelse fra:**

Rådmannen

**Saksopplysninger:**

Gjennom året foregår det en løpende dialog mellom politisk og administrativt nivå i forhold til status på ulike områder av kommunens virksomhet. Dette i form av formelle saker til politisk behandling, orienteringssaker i politiske møter m.v. I tråd med etablert praksis, foreligger nå en samlet halvårsrapport knyttet til mål og strategier i handlingsprogrammet. Disse er igjen forankret i kommuneplanens samfunnsdel.

Både den generelle dialogen og rapporteringen, vil være gjenstand for endringer og tilpassinger i form og innhold.

Tidligere har kvartal/halvårsrapportering vært delt opp slik at de ulike utvalgene har fått «sin» del av rapportene, før disse har vært samlet til en felles behandling i kommunestyret. For første halvår 2017, er det lagt opp til at hele rapporten behandles i både formannskap og hovedutvalgene. Administrasjonen håper med dette at en som tidligere får grundig behandling i utvalgene, knyttet til mål og status for det enkelte utvalgs primæransvarsområder. Samtidig kan utvalgsmedlemmene se helheten i rapporteringen ved denne behandlingen.

Når det gjelder status på de enkelte tiltakene, vises det til vedlagte dokument.

Når det gjelder status i forhold til økonomi, er det gjort en vurdering for hver enkelt sektor i forhold til situasjonen pr 30.06, og det vises til disse oversiktene for detaljer. Samlet sett ser en behov for å justere budsjettet mellom programområder og planområdene, og det arbeides nå administrativt med dette.

For programområde 90, tilsier prognosene endringer i både skatt, rammetilskudd og renteinntekter/utgifter for året samlet sett. I henhold til kommuneøkonomiproposisjonen/revidert nasjonalbudsjett, forventes en nedgang i rammetilskudd og skatteinntekter. Tidligere år har nedgang i skatteinntekter lokalt, i all hovedsak blitt kompensert med økning i inntektsutjevning (rammetilskudd). Kompensasjonen er knyttet opp mot endring i forhold til gjennomsnittlig skatteinntang for landet. Etersom det pr nå ser ut som om også resten av landet har nedgang i skatteinntektene i forhold til budsjettert nivå, kan kompensasjonen over inntektsutjevningen bli lavere enn tidligere år. Samtidig ser det ut til at utbytte/renteinntekter/renteutgifter er noe bedre enn forutsatt, i tillegg til at noe midler trekkes inn fra områder i driften med forventet mindreforbruk. Basert på første halvår, forventes derfor et regnskapsresultat på nivå med budsjettet, ved årets utgang.

**Saksbehandlers vurdering:**

De siste to årene har driftsutgiftene isolert sett balansert med driftsinntektene, og mindreforbruket («overskuddet») har i stor grad vært et resultat av «engangshendelser». Pr

1. halvår ser ikke saksbehandler slike «engangshendelser» med vesentlig forventet resultateffekt. KLP kommer i disse dager med ny prognose for pensjonskostnadene, og skatteinngangen må selvsagt følges nøye. Saksbehandler oppfatter at det fortsatt er nøkternhet i drifta i hele organisasjonen, og gjennom budsjettjusteringer vil en søke å omprioritere internt slik at avvik dekkes inn.

Basert på første halvår, forventer derfor saksbehandler et regnskapsresultat på nivå med budsjettet, ved årets utgang.

## Samfunn, næring

Det skal oppleves attraktivt å etablere og drive næringsvirksomhet i Meldal		
Vi skal (strategi)	Status 1. halvår 2017	År
- ha et godt samarbeid mellom næringsaktører og offentlige myndigheter ved å:		
legge til rette for dialog med næringsaktører, næringsforening, næringshage og andre nærings- /fagsammenslutninger	Team Næring Kvinnenettverk i landbruket Grilldag ved Landbrukscenteret er gjennomført Aktiviteter i prosjektet «Ung bonde» gjennomført. Prosjektet er avslutta i 1. halvår. Vårmøte i fagrådet for Orkla	
arbeide systematisk for å gi alle barn og unge gode entreprenørholdninger	Plan for entreprenørskap implementert fra 2009	
arbeide for å sikre tilgang på fagutdannet arbeidskraft og god tilknytning til kompetanse- og forskningsmiljøene	NAV jobber med rekruttering av arbeidskraft/bruk av tiltaksmidler mot offentlig og privat virksomhet.	
arbeide for en god nok infrastruktur, -med særlig fokus på samferdsel og framtidsrettet, elektronisk kommunikasjon		
legge til rette for å videreutvikle landbruket og landbruksbasert næringsutvikling	Kurs i klimatilpasning for landbruket arrangert i mars Skogbruksplanprosjekt, mottatt tilbud Fagkvelder sau/utmarksbeite	
videreutvikle de etablerte «næringsklyngene»: Tre-miljøet på Storås, handel- og industristedet Løkken Verk og landbrukstjenestene i Meldal sentrum	Det arbeides med en liten utvidelse av Landbrukscenteret Midt.	
arbeide for å opprettholde redusert arbeidsgiveravgift og nåværende nivå på virkemiddelapparatet, også inn i en eventuell ny kommune		
profilere ledige næringslokaler og næringsarealer overfor potensielle etablerermiljøer		
utnytte potensialet som ligger i kulturbasert næring og reiseliv, med basis i gruve- og industrihistorien, kulturminner, lakseturisme og bygdenæringer	Samarbeidsavtale med MiST og Orkla Industrimuseum følges opp Utlyst stilling som regionhistoriker Oppstart restaurering oppgangssag planlagt høsten 2017	
legge til rette for flere attraktive fritidsboliger og utvikle servicenæringer knyttet til fritidsmarkedet	Planprogram for rullering av kommuneplanens arealdel er vedtatt, informasjons- og prosessarbeid i gang. Reguleringsplan for Litfjellet hyttefelt vedtatt 01.03.17.	
ta hensyn til reindrifts- og øvrige	Reindrifts- og utmarksinteresser er en del	

utmarksinteresser i utvikling av fritidsbebyggelsen	av arbeidet med rullering av kommuneplanens arealdel, og dialog med Fylkesmannen om reindrift er i gang.	
---	--	--

Viktigste hendelse/historie:

Viktigste hendelse/historie:

## Samfunn, bo og leve

Det skal oppleves attraktivt og trygt å bo og leve i hele Meldal		
Vi skal (strategi) - utvikle lokalsamfunnenes og tettstedenes særpreg og fortrinn i samarbeid med innbyggere, næringsliv og frivilligheten ved å:	Status 1. halvår 2017	År
bidra til å gjøre det enkelt å ta valg som er gode for miljøet	Kommunen har søkt Fylkesmannen og fått innvilget skjønnsmidler til klimaanalyser (ras) og klimaplanarbeid (Orklandskommunene)	
bidra til markedsføring og framsnakking av Meldals kvaliteter og attraksjoner	Benytter Medalingen til å formidle historier og nyheter.	
legge til rette for attraktive boligtomter og varierte boformer i tettstedene	Reguleringsendring Løkken sentrum vedtatt 21.06.17. Reguleringsendring for deler av Meldal sentrum vedtatt igangsatt.	
arbeide for en sikker og god nok standard på veger, samt flere gang- og sykkelveger	Trafikksikkerhetsplan vedtatt. Nye gang- og sykkelveger bygd ved Meldal sentrum (slutføres 2. halvår). Ny trafikksikkerhetsplan er vedtatt 31.05.17. Det er skiftet armaturer på veglys langs kommunale veger. Kommunen har overtatt ansvaret for Skulmoveien, og vegen rustes opp. Gjennomført kontroll av bruer på kommunale veger.	
bidra til utvikling av et bedre kollektivt transporttilbud		
legge til rette for et mangfoldig kultur- og fritidstilbud i samarbeid med frivilligheten	Har fått budsjett for Vinterlarm Lokal Frivillighetspolitikk vedtatt i Kommunestyret 29.03.17	
motivere og legge til rette for fysisk aktivitet i hverdagen uansett alder, gjennom å ta vare på og utvikle turmulighetene i nærmiljøene og i utfartsområdene	Merking Storfurru sluttført Lydanretninger i 3 verneområdene ferdigstilt.	
utvikle et inkluderende lokalsamfunn ved å integrere nye innbyggere, og ivareta og ta i	Flyktninger inn i vikarstillinger etter endt språkpraksis.	

bruk de ressursene de representerer		
jobbe for å hindre frafall i skole/utdanning og i arbeidsliv	Prosjektet «På kanten av arbeidslivet» er igangsatt. En prioritert oppgave for NAV.	
ivareta trygghet og sikkerhet gjennom systematisk arbeid med samfunnsikkerhet og beredskap	Kommunen deltar i KS klimatilpasningsnettverk	

<b>Viktigste hendelse/historie:</b>

## Kommunale tjenester

Fokusområde brukere / innbyggere

Meldal skal ha det beste oppvekstmiljø der barn og unge opplever mestring og utvikling som et fundament for voksenlivet.		
Vi skal (strategi)	Status 1. halvår 2017	År
- etablere gode samarbeidsmodeller og helhetlig innsats fra alle faggrupper som arbeider med barn og unge ved å: støtte de voksne i foreldrerollen gjennom tett samarbeid og veiledning	Kontinuerlig	
utvikle og styrke barn og unges sosiale kompetanse	Sosial læreplan for skolen er ferdig utarbeidet og tatt i bruk.	
skape mestringsarenaer for alle, både i barnehage, grunnskole, videregående skole og på fritida	Alle barnehagene har jobbet med Språkløyper – Lesing i barnehagen Tre lærere gjennomført videreutdanning i engelsk og matematikk Prioritert midler til tidlig innsats Regning i alle fag – kompetanseheving i skolen BUA Meldal under utvikling	
satse på helsefremmende og fysisk aktivitet for barn, unge og deres familier	Ikke startet opp arbeid med Frilsjøen BUA Meldal under utvikling	
skape ei mangfoldig fritid med trivsel og likeverd	Behov for flere lavterskel- og/eller rimelige fritidstilbud for barn og unge BUA Meldal under utvikling	
ha fokus på tidlig og samordna innsats	Avklart at vi videreutvikler modellen «Trygge barn» og dermed ikke gjeninnfører SLT	
skape opplevelser hos barn og unge som gjør dem til ambassadører for kommunen	Vinterlarm og Skolefri er eksempel på gode tiltak som stadig videreutvikles Unge ferievikarer	
gjennom et aktivt ungdomsråd inspirere og motivere barn og unge til aktivt å medvirke i demokrati og samfunnsdebatt	Gjennomført Ungdata-undersøkelsen for ungdomsskole og videregående Arbeid med Plan for ungdomsmedvirkning er startet opp	

jobbe med rus- og kriminalitetsforebygging overfor barn og unge	Underskrevet ny avtale med MOT Kjærlighet og grenser er gjennomført våren 2017	
sørge for god integrering av nye innbyggere	Egen avdeling for voksenopplæring er opprettet ved Meldal videregående skole i samarbeid med Orkdal kommune Mange gode språkpraksisplasser ved kommunale enheter Godt samarbeid mellom kommunen frivilligheten og private bedrifter Behov for et mer strukturert samarbeid med idrettslagene God dialog med skoler og barnehager	

#### Viktigste hendelse/historie:

To klasser med voksenopplæring i norsk og samfunnskunnskap er opprettet ved Meldal videregående skole. Meldal og Orkdal kommune har inngått et vertskommunesamarbeid der Orkdal gjennomfører undervisning i Meldal. Skolen og flyktningetjenesten har et tett og godt samarbeid.

#### Kommunale tjenester

Fokusområde brukere / innbyggere

Meldal kommune skal ha helse- og velferdstjenester som stimulerer til sunne levevaner, tilhørighet, trygghet, mestring og deltakelse.		
Vi skal (strategi)	Status 1. halvår 2017	År
utvikle et godt tverrfaglig samarbeid og samspill med brukere og frivillig sektor ved å:  jobbe kunnskapsbasert, utvikle tverrfaglig kompetanse om helsetilstand, og om hvilke virkemidler og tiltak som har effekt	Fortsetter innovasjonsprosjekt «Legemiddelgjennomgang» i samarbeid med IBM, NTNU, Sintef og Sykehusapoteket Gjennomført Ungdata- undersøkelsen Påbegynt revidering av oversiktsdokumentet – «Dette er Meldal» Videreført avtalen med Rosenvik om brukergruppene rus og psykisk helse BUA(utstyrssentral) – målet i prosjekt «Nærmiljø og lokalsamfunn som fremmer folkehelse». I gang med innredning av lokaler og forberedelse av åpning av BUA Deltakelse i samlingen «Trygge barn» nettverket  Prosjekt «På kanten av arbeidslivet». Tverrfaglig samarbeidsprosjekt med NAV, psykisk helse, pleie- og omsorg, folkehelsekoordinator Medundersøkelser gjennomført. Handlingsplaner utarbeidet	
prioritere helsefremmende og forebyggende arbeid med fokus på mestring og ansvarliggjøring av egen helse	Frisklivssentralen – stor aktivitet med et godt tilbud om helsefremmende og forebyggende aktiviteter	



	<p>Fokus på hverdagsrehabilitering Økt fokus på brukermedvirkning. Tydeligere avklaring på ansvar ved tildeling av tjenester Viderutdanning innen barn og unges psykisk helse (fysioterapeut og helsesøster)</p>	
gi riktige tjenester på riktig nivå til riktig tid	<p>Utfordring å rekruttere sykepleiere spesielt i vikarstillinger Tilsatt lege i ny fastlegehjemmel Bedre tilgjengelighet på lege har gjort at ventetid på time har blitt redusert Godt samarbeid med St.Olav om samarbeidsavtalen inn- og utskrivning KAD- senger. Meldal er en av kommunene som forholdsmessig etter innbyggertall bruker disse ø-hjelpssengene mest Prosjekt «Framtidas helse – og omsorgstjenester» går etter framdriftsplan. Forprosjekt politisk vedtatt. Påbegynt anbudsprosess Full planlegging av tildelingskontor med oppstart september 2017 Høyere andel høgskoleutdannede i sektoren Planlagt ny organisering av rustjenesten</p>	
legge til rette for at folk med sykdom og funksjonstap kan oppleve god livskvalitet	<p>Større fokus på KE (koordinerende enhet) og IP(individuell plan). Ny organisering – blir lagt til tildelingskontor. Varslet revisjon på KE/IP Gjennomført pårørendeskole innen demens Seksjonsleder fått studieplass innen velferdsteknologi</p>	
bidra til å etablere felles sosiale møteplasser på tvers av aldersgrupper	<p>BUA Meldal(utstyrssentral)under utvikling Planlegges kafeteriavirksomhet på Sentrumsbygget gjennom prosjektet «På kanten av arbeidslivet» Valgfaget «Innsats for andre» suksess. Rekrutterer ferievikarer/stuevakter Stor deltakelse på «torsdagstreff» på dagsenteret Sommerfesten på Helsetunet Utarbeidele av grunnlag for kulturscene ved Idrettsbygget, Løkken</p>	
legge til rette for bruk av velferdsteknologi, slik at den enkelte kan føle egenmestring og trygghet	<p>Studieplass for seksjonsleder Hjemmetjenesten innen velferdsteknologi Tatt i bruk flere digitale trygghetsalarmer. Gradvis utfasing av analoge alarmer. Tatt i bruk flere velferdsteknologiske løsninger – døralarmer, alarmtelefon</p>	

	Deltakelse på vårkonferanse innen velfersteknologi	
bruke kultur og idrett målretta for å bidra til samskaping og dialog	Aktivitetskarusell for barn i regi av Friskliv og idrettslag Samarbeid om den «Kulturelle spaserstokken» Kulturskolen underholder på Helsetunet, dagsenteret og i omsorgsboliger Aktivitetsplan på Helsetunet i samarbeid samarbeid med frivillige lag og organisasjoner	
Et nytt/rehabiliterert sykehjem i planperioden	Videreføre arbeidet i henhold til framdriftsplan og politiske vedtak Grunnlag for forprosjekt utarbeidet og vedtatt.	

### Kommunale tjenester

<b>Meldal kommune skal levere effektive tekniske tjenester og framtidsrettet infrastruktur</b>		
<b>Vi skal (strategi)</b> - utvikle gode tjenester i samspill med våre omgivelser og interne brukere ved å:	<b>Status 1. halvår 2017</b>	<b>År</b>
velge klima- og energivennlige løsninger	Det er skifter vinduer og montert varmepumpe i «kantine» ved Meldal rådhus.	
ivareta jordvernet, biologisk mangfold og verdifulle kulturlandskap	Gjennomført tiltak mot svartelista arter, inkludert folkeopplysning gjennom artikler i avisa ST. Tiltak i vannområde Orkla som kultivering av sjøørretbekker gjennomført. Undersøkelser i Sika gjennomført.	
ha oppdatert og lett tilgjengelig informasjon for alle	Ny hjemmeside med oppdatert informasjon om tjenesteområdene.	
fokusere på en effektiv og utviklingsorientert forvaltning	Det pågår arbeid med systematisering av oppgavene ved driftsavdelingen.	
sørge for god kvalitet og standard på kommunal bygningsmasse	Kontinuerlig tilsyn ved alle bygg, samt løpende vurdering av behov/tilbud boligmasse.	
sørge for god kvalitet, sikkerhet og tilstrekkelig kapasitet på vannforsyning, avløpsanlegg, brann- og redningstjeneste, og annen infrastruktur	UV- anlegg på kommunale vannverk er tatt i bruk. Separering kummer vann og avløp pågår. Lekkasjesøk er prioritert arbeidsområde. Prosjektering nytt høydebasseng for Løkken er igangsatt. Driftsoperatør VA har gjennomført kurs for vannbehandling/drift vannverk. Mattilsynet har godkjent ROS og planer for drift av kommunens vannverk. 4 brannmannskaper har gjennomført deltidsutdanning brannkonstabel.	

	<p>Det er gjennomført opplæring i Mens vi venter på ambulansen, farlig gods og pågående livstruende vold (PLIVO).</p> <p>Det er igangsatt arbeid med innføring av feiing i fritidsboliger.</p> <p>Ny brannbil er bestilt.</p>	
--	---	--

Viktigste hendelse/historie:

--

## Organisasjon og personal, Best i lag

<p><b>MÅL:</b> Meldal kommune er vi «best i lag», og skal ha kompetente medarbeidere og ledere som bidrar til utvikling, trygghet og trivsel for våre innbyggere og egen arbeidsplass</p>		
Vi skal (strategi)		
samarbeide, dele kunnskap og prøve ut ny praksis for å videreutvikle og tilpasse våre kommunale tjenester	Lederutviklingsprogram for operative ledere gjennomført (Ledelse til nærvær). Planlegger oppstart av ny pulje oktober 2017.	
bidra til utvikling og samarbeid med lokalt næringsliv, samt lag og foreninger		
Tilpasse kommuneorganisasjonen i takt med endringer i både rammebetingelser og innbyggernes behov	Ny hjemmeside er på plass med mulighet for å digitalisere tjenester og integrasjon med saksbehandlersystem.	
hindre frafall og fremme integrering gjennom å være en del av et inkluderende arbeidsliv	<p>Benytter reviderte sykefraværstrutener fra 2016 som grunnlag for å øke den generelle kunnskapen og bevisstheten til aktivitet under sykmelding, og det planlegges egen oppfølging/tiltaksplan av dette høsten 2017.</p> <p>Lederutviklingsprogrammet «Ledelse til nærvær» gjennomført og ny pulje planlagt høsten 2017.</p> <p>Egen workshop i regi NAVs arbeidslivssenter gjennomført med vekt på utnyttelse av NAVs virkemidler.</p> <p>Det tilbys praksisplasser i kommunen via NAV.</p> <p>Kommunen signaliserer at den er en IA-bedrift gjennom sine stillingsannonser.</p> <p>Kommunen følger sin seniorpolitikk gjennom individuelle senioravtaler.</p>	
ha ledere som utøver sin rolle i tråd med kommunens lederplattform: tydelig, inkluderende, målrettet og utviklende	Ledere i Meldal kommune scorer 4 av 5 poeng på sin utøvelse av lederfunksjonen jfr medarbeiderundersøkelsen i 2017. Lederutviklingsprogram for operative ledere gjennomført (Ledelse til nærvær). Planlegger oppstart av ny pulje oktober 2017.	

	Det er fremdeles et potensiale i å utnytte nettverksegruppene for lederne bedre. Tiltak vil bli iverksatt høsten 2017.	
sikre og utvikle nødvendig kompetanse for å ivareta våre kommunale tjenester og som fremmer trivsel og aktivitet i meldalssamfunnet	Meldal kommune klarer å rekruttere tilfredstillende kompetanse til ledige jobber, selv om det på noen områder er utfordringer å få et godt søkergrunnlag. Kommunen er iflg medarbeiderundersøkelsen på gjennomsnittet blant norske kommuner med å legge til rette for kompetanseutvikling. Sentral avsatt kompetansepott blir benyttet til prioriterte tiltak innenfor hver sektor. Omdømmeprojektet følges opp med operative tiltak innenfor «Rom for næring», operasjonalisering av kommunikasjonsstrategien og temamøter om omdømme på de kommunale enheter. Gjennomført grunnleggende kurs i data for en del av personell ved drifts avdelingen	
ha omstillingsdyktige medarbeidere som stiller krav til seg selv, tar ansvar for arbeidsplassen og viser omtanke for kolleger og brukere	Medarbeiderundersøkelsen viser at kommunens medarbeidere scorer på linje med andre norske kommuner på faktorer som omfattes av strategien.	
ha attraktive og helsefremmende arbeidsplasser der folk trives	Medarbeidersamtaler, medarbeiderundersøkelser og vernerunder gjennomføres. Kommunen scorer på linje med andre kommuner i årets medarbeiderundersøkelse. Bedriftshelsetjenesten benyttes iht årlige tiltaksplaner.	
legge til rette for egne lærlinger	6 nye lærlinger tas inn i 2017. Dette er en økning på 2 fra tidligere år.	

#### Viktigste hendelse/historie:

Det legemeldte sykefraværet har økt siden 2016. Statistikk fra NAV viser samtidig at fremdeles er bare 3 av 10 sykmeldinger er gradert. Dette indikerer at det fremdeles er et stort behov for å jobbe videre med å få tilretteleggingstankegangen inn i organisasjonen, se flere muligheter på tvers av enheter/sectorer og etablere en holdning til at en i mange tilfeller har en arbeidsevne som gjør at en kan jobbe noe selv om en er syk. Kommunen har tro på at det er det jevnlig fokuset på sykefravær, nærværsfaktorer og arbeidsmuligheter over tid som gir resultater.

## Økonomi

### Fokusområde:

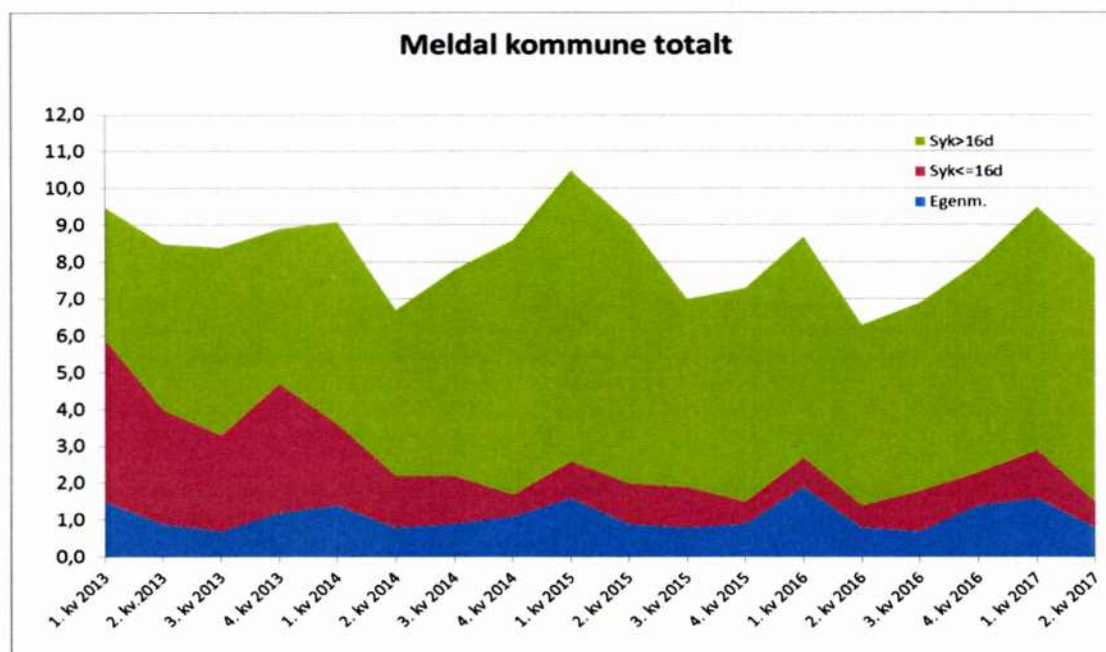
(Med utgangspunkt i samfunnsdelens føringer)

Meldal kommune skal ha en solid økonomi med handlingsrom til de omstillinger samfunnsutviklingen krever		
Vi skal (strategi)	Status 1. halvår 2017	År
avpasse ressursbruk etter ressurstilgang, slik at tjenestenivået er tilpasset inntektene	Prosjekt for ny, framtidrettet pleie og omsorgsløsning under arbeid, omfatter både tjeneste- og bygningsmessige utredninger.	
sikre effektiv ressursutnyttelse Ivareta langsiktighet i økonomi og ressursforvaltningen – politisk langtidsplanlegging og administrativ lojalitet	Budsjettkonferanse gjennomført 1. halvår Rapportering og avleggelse av regnskap med mindreforbruk for 2016	
ivareta langsiktighet i økonomi og ressursforvaltningen – politisk langtidsplanlegging og administrativ lojalitet	--«--	
bidra til utvikling av arbeids- og næringsliv slik at innbyggerne er selvstendige og folkehelse fremmes, og herigjennom å redusere behovet for ulike kommunale støttetjenester		
Økonomiplanlegging styrt av handlingsregler: - 1,75 % netto driftsresultat over tid - Minimum 20 % egenkapital i fremtidige investeringer - Ved fondsfinansiering av investeringer, bør det minimum tilbakeføres til fond et beløp tilsvarende «renter og avdrag»	Regnskap for 2016 avlagt innenfor handlingsregel om netto driftsresultat. Ikke tilstrekkelig egenkapital ved investeringer	

## RAPPORT

### Utvikling av sykefravær 1. halvår 2017

Hittil i år har sykefraværet vært noe høyere sammenlignet med 2016 og er nå på 8,9% mot 7,4% i 2016. Korttidsfraværet holder seg temmelig stabilt og viser ingen spesielle tendenser utover de normale sesongmessige svingningene. Det registreres derfor at økningen i sykefraværet er knyttet til det legemeldte fraværet på 16 dager og mer.



Det registreres samtidig i statistikk fra NAV at en ikke ser noe positiv utvikling i bruken av gradert sykmelding. Her er fremdeles bare 3 av 10 sykmeldinger graderte, noe som skulle tilsa at det fremdeles er et potensiale for forbedring siden gradert sykmelding skal være hovedregelen.

### De enkelte tjenesteområder

Fravær i % av avtalte dagsverk 1. halvår 2017

Område	Egenm.	Sykm 1-16 dg	Sykm. > 16 dg	SUM
Sentraladministrasjonen	1,1	0,1	3,4	4,6
Barnehager	2,1	1,5	6,4	10
Skole	0,9	0,4	6,2	7,5
Helsetun	1,2	0,6	8,3	10,1
Hjemmetjeneste	1,1	1,2	8,4	10,7
Landbruk og tekniske tjenester	1,5	0,7	6,6	8,8
Totalt	1,3	0,8	6,8	8,9

Økningen i sykefraværet over 16 dager finner en først og fremst i barnehagene og helsetunet. På skolen vedvarer et relativt høyt fravær der økningen skjedde 2. halvår 2016. På Landbruk og tekniske tjenester og hjemmetjenesten viser det samme fraværet en nedadgående tendens.

### Oppfølging

Økningen i sykefraværet kommer etter en lengre periode med et nedadgående sykefravær. Det er behov for å se nærmere på tiltak som kan motvirke denne tendensen. Ved siden av forebyggende tiltak som handler om å jobbe aktivt med nærværsfaktorene, er det også viktig at en begrenser sykefraværet. Følgende tiltak vurderes som aktuelle :

- Sykefravær innføres som fast tema på personalmøtene på enhetene, lederforum og kontaktmøtene. Regelmessig fokus er i seg selv med på å begrense fravær.
- Sykefraværstatistikk på personnivå sendes ut kvartalsvis til enhetene, slik at ledere kan følge opp enda bedre på personnivå.
- Forventningsavklaring med legene
- Informasjonsmateriell utarbeides eller innhentes fra NAV til utdeling/informasjon på pauserom, oppslagstavler og for gjennomgang på personalmøter. Hensikten er å bevisstgjøre.
- Legge mere arbeid i at ansatte skal kunne utføre alternative oppgaver i forbindelse med tilrettelegging
- Bli bedre på å utnytte NAVs virkemidler. Dette arbeidet er allerede i gang.



## PLANOMRÅDE 1 Sentral styring

1. halvår 2017

Programområde	Regnskap, avvik fra reg. budsjett (+ er merforbruk)	Kommentar
10 Politisk styring	76 000	Lite merforbruk i perioden, forventer ikke vesentlig avvik ved årets slutt
11 Rådmannens ledergruppe	99 000	Behov for budsjettjusteringer på enkelte områder, bla. knyttet til økt aktivitet som følge av kommunesammenslåing, klager og taksering eiendomsskatt. Løses ved budsjettjustering
12 Økonomiavdeling	-120 000	Forventes ikke vesentlig avvik ved årets slutt
13 Servicekontor	275 000	Merforbruk i forhold til periodisert budsjett bl.a. knyttet til informasjon, feil fordeling av personalutgifter mellom budsjettområder, porto og arkivmateriell. Behov for å regulere budsjettet noe som følge av dette
14 Personal	-35 000	
15 IT	114 000	Merforbruk bl.a. knyttet til linjeleie og merutgifter til fiberlinje sentrumsbygg. Behov for å justere budsjettet noe som følge av dette.
16 NAV	505 000	Merforbruk knyttet til økonomisk sosialhjelp. Trend i flere kommuner. Budsjettet for året vil sannsynlig vis ikke holde, og det vil være behov for å justere dette.



## PLANOMRÅDE 2 Sektor Oppvekst og kultur oppsummering økonomi

1. halvår 2017

Programområde	Regnskap, avvik fra reg. budsjett (+ er merforbruk)	Kommentar
20 PPT og barnevern	-99.684	Mindreforbruk skyldes periodisering innen PPT. PPT vil også få et mindreforbruk knyttet til vakant stilling høsten 2017, ca 200 000. Orkdal kommune signaliserer lavere utgifter knyttet til barnevern enn budsjettet.
21 Barnehager	-39.770	Barnehagene har et lite mindreforbruk i 1. halvår. De vil alle få økte utgifter i 2. halvår knyttet til lønnsoppgjør, flere pedagoger og økt behov for spesialpedagogisk hjelp (både i Meldal og for fosterbarn). Rett til redusert foreldrebetaling og gratis kjernetid har ført til lavere inntekt på foreldrebetaling enn budsjettet. Barnehagene vil trolig få et overforbruk på 400 000-600 000.
22 Grunnskole	-622.327	Kommunen har 200 000 i økte utgifter til spesialundervisning på privat skole. Nivået for høsten vil trolig ligge omtrent på budsjett. Ca 300 000 i merforbruk er knyttet til Orkdal/Øy, noe som vil gå i 0 ut året. Mbus har per 30.06. et mindreforbruk i overkant av 1 mill. SFO har økte inntekteter på foreldrebetaling pga økt bruk. Skolen vil få økte lønnsutgifter for høsten. I tillegg vil skolen få utgifter til innkjøp høsten 2017. Trolig kommer grunnskole ut ca i 0 eller med et lite mindreforbruk.
23 Flyktningearbeid	269.886	Overforbruk skyldes at alle som skal bosettes i 2017 kom i 1. kvartal, og vi har også hatt noen familiegjenforeninger i 1. halvår. Dette medfører feil i periodisering. Vi har også endret rutiner i samarbeidet med NAV. Alle NAV-utbetalinger føres nå fortløpende og ikke som en samlet sum i slutten av året. Tilskudd er høyere enn utgifter, og dette beløpet blir satt på fond.
25 Kultur	-92.304	300 000 er satt av til forprosjekt kulturscene. Dette er det ikke brukt noe av så langt. Blir brukt høsten 2017. 207 000 i merforbruk på museet skyldes periodisering.
<b>Sum</b>	<b>-584.199</b>	

**PLANOMRÅDE 3: Helse og omsorg**
**1. halvår 2017**

<b>Programområde</b>	<b>Regnskap, avvik fra reg.budsjett</b>	<b>Kommentar</b>
<b>30 Folkehelse</b>		Regnskap i ballanse
<b>31 Legetjenesten</b>		Regnskap i ballanse
<b>32 Hjelpetjenesten</b>		
Helsestasjon	<b>-133.300</b>	Mindreforbruk pga innlagte lønnsmidler i årsbudsjett i forb med økt helsesøsterressurs 75% + pensjon og arbeidsg.avgift Brukt 20% av stillingen Sykelønnsrefusjon. Ikke vikarutg.i forb. med sykdom Utbetalt lønn til sekr i 100% istedenfor 40%(reg.fra juli)
Psykisk helse	<b>-180.700</b>	Lønn sekr i 60% bet. av Helsestasjon (reg.fra juli) Sykelønnsrefusjon. Ikke vikarutg
Andre fysioterapeuter	<b>-130.000</b>	«Tilgode» på driftstilskudd.
<b>33 Meldal Helsetun</b>		
Lønn vikar, alle avd.	<b>273.900</b>	Merforbruk
Vikarbyrå Ambio.Natt	<b>80.000</b>	
Akutthjelp	<b>433.700</b>	Merforbruk knyttet til periodisering.
Innventar og utstyr	<b>103.000</b>	Nødvendig innkjøp av nye telefoner, Ascom Ny vaskemaskin i vaskeriet
<b>Programområde 34</b>		

<b>3400 Hjemmetjenesten 1:</b>		
Mindreforbruk på Sevicetjenester for eldre/funksjonshemmede	<b>Kr -127 000,-</b>	Skyldes i hovedsak langtidssykmelding der det ikke er innleid vikar på hele stillingen.
Merforbruk på Hjemmesykepleie	<b>Kr 30 000,-</b>	Merforbruk på vikar og på utbetaling av overtid. Overtidsbetaling skyldes terminal pleie i hjemmet over en lengre periode.
Merforbruk på Hjemmehjelp	<b>Kr 49 000,-</b>	Mindre inntekt på brukerbetaling hjemmehjelp på grunn av færre søknader. Merforbruk på omsorgslønn, skyldes en økning i antall søknader fra foreldre til yngre brukere med sammensatte behov.
Merforbruk på Heimtun	<b>Kr 157 000,-</b>	Merforbruket skyldes ekstra innleie i forhold til særlig krevende brukere, orientering i HOK mai 2017.
<b>3410 .Hjemmetjenesten 2:</b>		
Merforbruk vikarmidler Furumo	<b>Kr 121 000,-</b>	Kortid/langtidsfravær
Merforbruk på inventar og utstyr solhagen AD	<b>Kr 29 000,-</b>	Skyldes innkjøp av alarmtelefoner ved enheten ,da de gamle var utslitt
Merforbruk på ekstravaktmidler ved Solhagen AD	<b>Kr 37 000,-</b>	Skyldes behov for å leie inn ekstra personell i forbindelse med urolige pasienter
Mindreforbruk Grefstادتunet bo og miljøtiltak	<b>Kr -249 000,-</b>	Etableringsfase av ungbo, totalt kostandsramme for tilbudet vet man ikke før slutten av året
Merforbruk vikarmidler på Solhagen AD	<b>Kr 172 000,-</b>	kortidsfravær/langtids sykefravær
Merforbruk vikarermidler Grefstادتunet	<b>Kr 219 000,-</b>	kortidsfravær/langtids sykefravær
Merforbruk vikarmidler Solhagen PU	<b>Kr 146 000,-</b>	Skyldes i hovedsak langtidsfravær/ ekstra innleie pga. utfordrende brukere

## PLANOMRÅDE 4 Sektor Utvikling og Drift oppsummering økonomi

pr. 30.06.2017

Programområde	Regnskap, avvik fra reg. budsjett (+ er merforbruk)	Kommentar
41 Brannvern og redningstjeneste	222.541	3380 Forebygging av brann og ulykker er ihht budsjett (mindreforbruk på 10.000). 3381 Feiervesen har merforbruk på 65.000 noe som hovedsakelig skyldes avvik på lønn og innkjøp av bærbart edb-utstyr tidlig på året. 3390 Brannvesenet har merforbruk på 168.000. Relativt få utrykninger, men mye opplæring som delvis skal finansieres gjennom bruk av felles opplæringsmidler. Lønnsutbetalinger i brannvesenet også i juni, noe periodiseringen ikke tar høyde for. Forutsatt utrykninger som normalt, antas årsregnskapet å komme i bra balanse.
42 Vannforsyning	-165.043	3400 Produksjon av vann har mindreforbruk på 70.000. 3450 Distribusjon av vann har et mindreforbruk på 95.000. Av dette skyldes merinntekt gebyrer på 112.000. Gebyrinntekta er periodisert i 4 like terminer i budsjettet. Dette blir ikke riktig for 2017. For termin 1 ble det innkrevd fullt gebyr. Termin 2, 3 og 4 blir uten abonnementsgebyr da det samla gebyret for 2017 skal være 30 % lavere enn vedtatt gebyrsats. Utgiftene vil bli høyere i 2. halvår pga arbeid på ledningsnett og kummer.
43 Avløp	-287.640	3500 Avløpsrensing har mindreforbruk 222.000 og 3530 Avløpsnett har mindreforbruk på 109.000. Utgiftene vil bli høyere i 2. halvår pga arbeid på ledningsnett og kummer. 3540 Tømming av slam har merforbruk på 44.000. Hamos har ansvaret for tjenesten fra 2017, noen utgifter i overgangsfasen. Hamos krever inn del av tidligere års underskudd som skal refunderes til kommunen innen årets slutt.
45 Gruveforurensning	199.985	2855 Gruveforurensning – forskuttert mer enn avtalt à-konto innbetaling fra direktoratet. Store kostnader knyttet til pumpa i Wallenberg. Oppgjør ved årets slutt.



46 Veger, samferdsel og parker	-470.598	<p>2850 Private veier har mindreforbruk på 12.000.</p> <p>3320 Kommunale veier har mindreforbruk på 210.000.</p> <p>3322 Gatelys har mindreforbruk på 84.000. Dette skyldes etterslep på fakturering strøm. Det er skiftet armaturer på kommunale veger i vår, antas å redusere strømforbruket (LED).</p> <p>3350 Grøntanlegg og parker har mindreforbruk på 107.000. Det er feil i periodiseringen av lønnskostnadene for sommervikarene.</p> <p>3351 Andre samferdselsformål har merforbruk på 3.000.</p> <p>3603 Parkerings- og bade plasser har mindreforbruk på 60.000. Skyldes at brøytefaktura på parkeringsplassene i Resdalen først ble mottatt i august/september og merinntekt på parkeringsavgift.</p>
47 Bygg og eiendom	-943.427	<p>1219 Forvaltningsutgifter eiendom har mindreforbruk på 59.000 hvorav forsikringer utgjør 52.000.</p> <p>1301 Adm.lokaler rådhus har mindreforbruk på 30.000.</p> <p>1901 Uteavdeling har mindreforbruk på 117.000. Leaser en bil mindre enn vi har budsjettet for. Regnskapet skal gå i 0 ved årets slutt.</p> <p>2210 Barnehagelokaler har merforbruk på 18.000.</p> <p>2220 Skolelokaler har mindreforbruk på 390.000. De største avvikene er mindreforbruk på lønn, strøm og bioenergi.</p> <p>2210 Idrettsbygget har et merforbruk på 40.000. Avvik på lønn her skal egentlig komme på 2220 Skolelokaler.</p> <p>2342 Drift av Dagsenteret Ansver har mindreforbruk på 34.000. Har vært vakanse på renhold som nå er besatt.</p> <p>2610 Meldal Helsetun har merforbruk på 59.000. Flere mindre avvik, det er største er innkjøp av ny renholdsmaskin.</p> <p>2650 Kommunale omsorgsboliger har mindreforbruk på 449.000. Merinntekt på husleie er 195.000. Denne gir også mindreforbruk på strøm. Det er igangsatt vedlikeholdsarbeid i høst.</p> <p>2651 Kommunale utleieboliger har merforbruk på 44.000. Mindreinntekt husleie er 28.000.</p> <p>3201 Kommunal næringsvirksomhet har merforbruk på 9.000.</p> <p>3254 Industribygg har mindreforbruk på 33.000.</p>

48 Plan, byggesak, oppmåling og GIS	380.080	<p>3010 Plansaksbehandling har mindreforbruk på 133.000. Avviket skyldes i avvik i periodisering og merinntekt på gebyr.</p> <p>3020 Bygge- og delingssaker har et merforbruk på 281.000. Mindreinntekt på bygge- og delesaksgebyr 232.000 (gebyret er periodisert bortimot jevnt gjennom året). Det antas å bli behov for alle fondsmidler (79.000) til å dekke deler av mindreinntekt gebyr.</p> <p>3030 Kart og oppmåling har et merforbruk på 231.000. Mindreinntekt på gebyr er 280.000 (gebyret er periodisert bortimot jevnt gjennom året). Det antas at avviket blir mindre, men det er usikkert om budsjettmålet for gebyrinntekt nås.</p>
49 Landbruk og naturforvaltning	-290.980	<p>2853 Landbruksvikartjenesten har mindreforbruk på 59.000. Dette skyldes i stor grad noe sykefravær.</p> <p>2900 Landbrukskontor interkommunalt har et merforbruk på 174.000, noe som skyldes avvik i periodisering på refusjon fra kommuner på til sammen 140.000, kjøp av tjeneste i oppstarten av arbeidet med nye skogbruksplaner og forsinka faktura fra TINE for prosjektet Økt melkeproduksjon i Sør-Trøndelag (40.000).</p> <p>2905 Vannområde Orkla har et mindreforbruk på 281.000. Dette vil balansere ved årets slutt.</p> <p>2906 Prosjekt skog har et mindreforbruk på 206.000. Dette vil balansere ved årets slutt.</p> <p>2907 Naturforvaltning interkommunalt har et merforbruk på 75.000. Refusjonen fra kommunene er i sin helhet periodisert til 1. halvår. Meldals andel føres ved utgangen av året, utgjør en mindreinntekt (er lik merforbruk) på 540.000. Mottatt tilskudd på 452.000 blir brukt i 2. halvår.</p> <p>3257 Granmo pelsdyrområde. Merforbruk på 6.000, som etter all sannsynlighet vil holde seg/øke ved årets slutt.</p>
<b>Sum</b>	<b>-1.355.081</b>	

For øvrig vises til vedlagte regnskapsoversikt for den enkelte tjeneste.



# Månedrapp. sammendrag pr. prog.omr.

1 Meldal kommune (2017) - År/Periode 2017 1 - 6

07.09.2017

	Regnskap 2017	Per.b(end) 2017	Avvik(per.) 0	Budsjett 2017	Buds(end) 2017	Regnskap 2016
<b>Planområde: 1 Sentraladm.</b>						
10 Politisk styring	1.785.351	1.709.690	75.661	3.672.000	3.597.000	1.733.809
11 Ledergruppen, revisjon, fellesrådet m.m	5.379.458	5.280.948	98.510	10.732.000	10.665.000	5.051.442
12 Økonomiavd.	1.345.756	1.466.223	-120.467	3.046.000	3.144.000	1.016.637
13 Servicekontor	1.779.670	1.504.742	274.928	3.077.000	3.140.000	1.673.649
14 Personalavd.	1.551.076	1.585.890	-34.814	3.668.000	3.624.000	1.305.900
15 IT-avd.	2.066.878	1.952.720	114.158	3.674.000	4.177.000	1.332.640
16 Nav	3.368.141	2.862.950	505.191	5.738.000	5.729.000	2.380.378
<b>Sum planområde: 1 Sentraladm.</b>	<b>17.276.330</b>	<b>16.363.162</b>	<b>913.168</b>	<b>33.607.000</b>	<b>34.076.000</b>	<b>14.494.454</b>
<b>Planområde: 2 Oppvekst og kultur</b>						
20 Oppvekst, PPT og barnevern	12.305.924	12.405.608	-99.684	13.047.000	13.047.000	11.456.477
21 Barnehager	10.914.615	10.954.385	-39.770	25.688.000	25.709.000	9.514.384
22 Grunnskole	16.477.996	17.100.323	-622.327	39.035.000	38.921.000	17.186.108
23 Flyktningetjeneste	402.143	132.257	269.886	0	0	0
25 Kultur	3.542.791	3.635.095	-92.304	7.485.000	7.506.000	3.242.251
<b>Sum planområde: 2 Oppvekst og kultur</b>	<b>43.643.469</b>	<b>44.227.668</b>	<b>-584.199</b>	<b>85.255.000</b>	<b>85.183.000</b>	<b>41.399.219</b>
<b>Planområde: 3 Helse og omsorg</b>						
30 Helse/Omsorg, Flyktninger og folkehelse	12.961	146.863	-133.901	450.000	450.000	-1.181.545
31 Legetjeneste	3.186.887	3.253.285	-66.398	6.522.000	6.536.000	2.667.712
32 Hjelptjenesten	4.376.828	4.820.900	-444.072	9.523.000	9.523.000	4.333.904
33 Meldal Helsetun	15.302.613	14.412.032	890.581	33.142.000	33.049.000	14.593.231
34 Hjemmetjenesten	29.315.220	29.127.842	187.378	68.136.000	68.124.000	28.409.300
<b>Sum planområde: 3 Helse og omsorg</b>	<b>52.194.508</b>	<b>51.760.922</b>	<b>433.586</b>	<b>117.773.000</b>	<b>117.682.000</b>	<b>48.822.601</b>
<b>Planområde: 4 Landbruk og tekniske tjenester</b>						
41 Brannvern	2.017.319	1.794.778	222.541	4.190.000	4.274.000	2.006.047
42 Vannforsyning	-44.945	120.098	-165.043	268.000	258.000	-946.618
43 Avløp	-1.102.323	-814.683	-287.640	-1.010.000	-1.000.000	-737.294
45 Gruveforurensning	177.803	-22.183	199.985	0	0	16.906
46 Veier, samferdsel og parker	1.641.634	2.112.233	-470.598	4.312.000	4.444.000	1.790.983
47 Bygg og eiendom	2.522.468	3.465.895	-943.427	19.820.000	19.367.000	3.029.641
48 Plan, byggesak, oppmåling og kart	706.538	326.458	380.080	808.000	827.000	587.137
49 Landbruk og naturforvaltning	-792.602	-501.623	-290.980	2.097.000	2.097.000	-554.961
50 Næringsutvikling	64.649	144.000	-79.351	300.000	300.000	25.898



## Månedrapp. sammendrag pr. prog.omr.

1 Meldal kommune (2017) - År/Periode 2017 1 - 6

07.09.2017

	<b>Regnskap 2017</b>	<b>Per.b(end) 2017</b>	<b>Avvik(per.) 0</b>	<b>Budsjett 2017</b>	<b>Buds(end) 2017</b>	<b>Regnskap 2016</b>
<b>Sum planområde: 4 Landbruk og tekniske tjenester</b>	5.190.540	6.624.972	-1.434.432	30.785.000	30.567.000	5.217.738
<b>Planområde: 9 Felles</b>						
90 Skatt, statstilskudd, finans m.m.	-132.557.650	-131.621.560	-936.090	-267.420.000	-267.508.000	-125.614.942
<b>Sum planområde: 9 Felles</b>	<b>-132.557.650</b>	<b>-131.621.560</b>	<b>-936.090</b>	<b>-267.420.000</b>	<b>-267.508.000</b>	<b>-125.614.942</b>
<b>TOTALT</b>	<b>-14.252.802</b>	<b>-12.644.835</b>	<b>-1.607.967</b>	<b>0</b>	<b>0</b>	<b>-15.680.930</b>



# MELDAL KOMMUNE

## Saksframlegg

<b>Saksgang</b>	<b>Møtedato</b>	<b>Saksnummer</b>
Utvalg/styre:		
Formannskapet	13.09.2017	043/17
Kommunestyret	27.09.2017	050/17

<b>Saksbehandler:</b> Fritzon, Roy	<b>Arkiv:</b> FE - 200	<b>Arkivsaknr:</b> 15/741-8
------------------------------------	------------------------	-----------------------------

### **Finansielle omløpsmidler 1. halvår 2017**

#### **Formannskapet 13.09.2017:**

##### **FS- 043/17 Vedtak:**

##### **Formannskapets forslag til vedtak:**

Rapporten tas til orientering

##### **Behandling:**

Rådmannens forslag til vedtak ble enstemmig vedtatt.

##### **Rådmannens forslag til vedtak:**

Rapporten tas til orientering

**Vedlegg i saken:**

Finansielle omløpsmidler 1. halvår 2017

**Saksopplysninger:**

Etter kommunens finansreglement, skal det rapporteres for kommunens pengeplasseringer («TrønderEnergi-pengene»). Det vises til vedlagte rapport om status pr 1. halvår.

**Saksbehandler vurdering:**

Netto budsjett for finansforvaltningen for hele 2017 utgjør 1 100 000,-. En gevinst på i underkant av 350 000,- etter andre kvartal er under forventet/periodisert budsjett for perioden.

### Vedlegg finansplasseringer 1. halvår 2017:

Etter kommunens finansreglement, skal det rapporteres for kommunens pengeplasseringer («TrønderEnergi-pengene»).

Ut fra mottatte rapporter pr utgangen av juni, har kommunens pengeplasseringer hatt følgende utvikling i 2017:

### Finansielle omløpsmidler 2017

#### 2. kvartal 2017:

Aktiva	Verdi 01.01.	Gevinst	Tap	Kjøp	Salg	Verdi 30.06.
KLP Obligasjonsfond (Pensjon)	3 256 681	50 779				3 307 460
KLP Pengemarkedsfond	3 267 451	27 131				3 294 582
KLP aksjer innland	582 531	25 112	-17 558			590 085
KLP aksjer utland	2 051 092	184 136	-186			2 235 042
<b>Sum KLP</b>	<b>9 157 755</b>	<b>287 158</b>	<b>-17 744</b>	<b>0</b>	<b>0</b>	<b>9 427 169</b>
Pareto Finans obligasjonsfond	796 463	46 250				842 713
Pareto Finans verdip.fond (Likviditet)	6 417 591	51 304				6 468 895
Pareto Finans aksjer innland	3 498 807	135 695	-173 762			3 460 740
Pareto Finans aksjer utland	364 126	28 781	-7 348			385 559
<b>Sum Pareto Finans</b>	<b>11 076 987</b>	<b>262 030</b>	<b>-181 110</b>	<b>0</b>	<b>0</b>	<b>11 157 907</b>
<b>Sum 2. kvartal</b>	<b>20 234 742</b>	<b>549 188</b>	<b>-198 854</b>	<b>0</b>	<b>0</b>	<b>20 585 076</b>

Netto budsjett for finansforvaltningen for hele 2017 utgjør 1 100 000,-. En gevinst på i underkant av 350 000,- etter andre kvartal er under forventet/periodisert budsjett for perioden.

# MELDAL KOMMUNE

## Saksframlegg

<b>Saksgang</b>	<b>Møtedato</b>	<b>Saksnummer</b>
Utvalg/styre:		
Formannskapet	13.09.2017	044/17
Kommunestyret	27.09.2017	051/17

<b>Saksbehandler:</b> Fritzon, Roy	<b>Arkiv:</b> FE - 200	<b>Arkivsaknr:</b> 14/1119-6
------------------------------------	------------------------	------------------------------

### Rapport låneforvaltning 1. halvår 2017

#### Formannskapet 13.09.2017:

##### FS- 044/17 Vedtak:

##### Formannskapets forslag til vedtak:

Rapporten tas til orientering.

##### Behandling:

Rådmannens forslag til vedtak ble enstemmig vedtatt.

##### Rådmannens forslag til vedtak:

Rapporten tas til orientering.

**Vedlegg i saken:**

Vedlegg rapport gjeldsforvaltning

**Saksopplysninger:**

Rådmannen skal minimum tertialvis rapportere på status for gjeldsforvaltningen. I tillegg skal rådmannen etter årets utgang rapportere til kommunestyret med hensyn på utviklingen gjennom året og status ved utgangen av året. Etterfølgende rapport er basert på tall pr 1. halvår.

Viser til vedlagte rapport om gjeldsforvaltningen 1. halvår 2017.

## Vedlegg rapport gjeldsforvaltning 1. halvår 2017

Rådmannen skal minimum tertialvis rapportere på status for gjeldsforvaltningen. I tillegg skal rådmannen etter årets utgang rapportere til kommunestyret med hensyn på utviklingen gjennom året og status ved utgangen av året. Etterfølgende rapport er basert på tall pr 1. halvår.

### Oversikt gjeldsportefølge lån

Alle beløp i tabellen er i hele 1.000,- kroner.

<b>Gjeldsportefølge renter og avdrag</b>	<b>01.01.2017</b>	<b>31.03.2017</b>	<b>30.06.2017</b>	<b>30.09.2017</b>	<b>31.12.2017</b>
<b>Långiver: Kommunalbanken</b>					
<b>Avdrag:</b>					
Saldo restgjeld	202 203	201 827	199 546		
Betalte avdrag aktuelle kvartal		375	2 281		
Betalte avdrag totalt		375	2 656		
<b>Långiver: KLP</b>					
<b>Avdrag:</b>					
Saldo restgjeld	66 208	66 208	64 523		
Betalte avdrag aktuelle kvartal		0	1 685		
Betalte avdrag totalt		0	1 685		
<b>Långiver: Husbanken</b>					
<b>Avdrag:</b>					
Saldo restgjeld	8 673	8 301	8 118		
Betalte avdrag aktuelle kvartal		373	183		
Betalte avdrag totalt		373	556		
<b>Långiver: Husbanken (form.lån)*</b>					
<b>Avdrag:</b>					
Saldo restgjeld	15 825	15 713	15 322		
Betalte avdrag aktuelle kvartal		112	391		
Betalte avdrag totalt		112	503		
<b>Samlet:</b>					
Saldo restgjeld	292 910	292 050	287 510		

Betalte avdrag aktuelle tertial		860	4 539		
Betalte avdrag totalt		860	5 399		
Andel fastrentelån (% av total)					
<b>Årsbudsjett avdrag</b>		<b>13 400</b>			
<b>Rente:</b>					
Betalt rente, egne formål		272	2 712		
Betalt rente totalt, egne formål		272	2 984		
Snittrente (betalt rente/gjeld)**	-	-	-		

\*For formidlingslån vises «avdrag» som netto endring på lånesaldo.

\*\*Forfall på gjeld er fordelt utover året, og rente/snitt-rente har kun informasjonsverdi pr år.

For gjeldsforvaltningen skal det i tillegg rapporteres om følgende, hvis aktuelt:

#### **Opptak av nye lån (inkl. avtaler om finansiell leasing)**

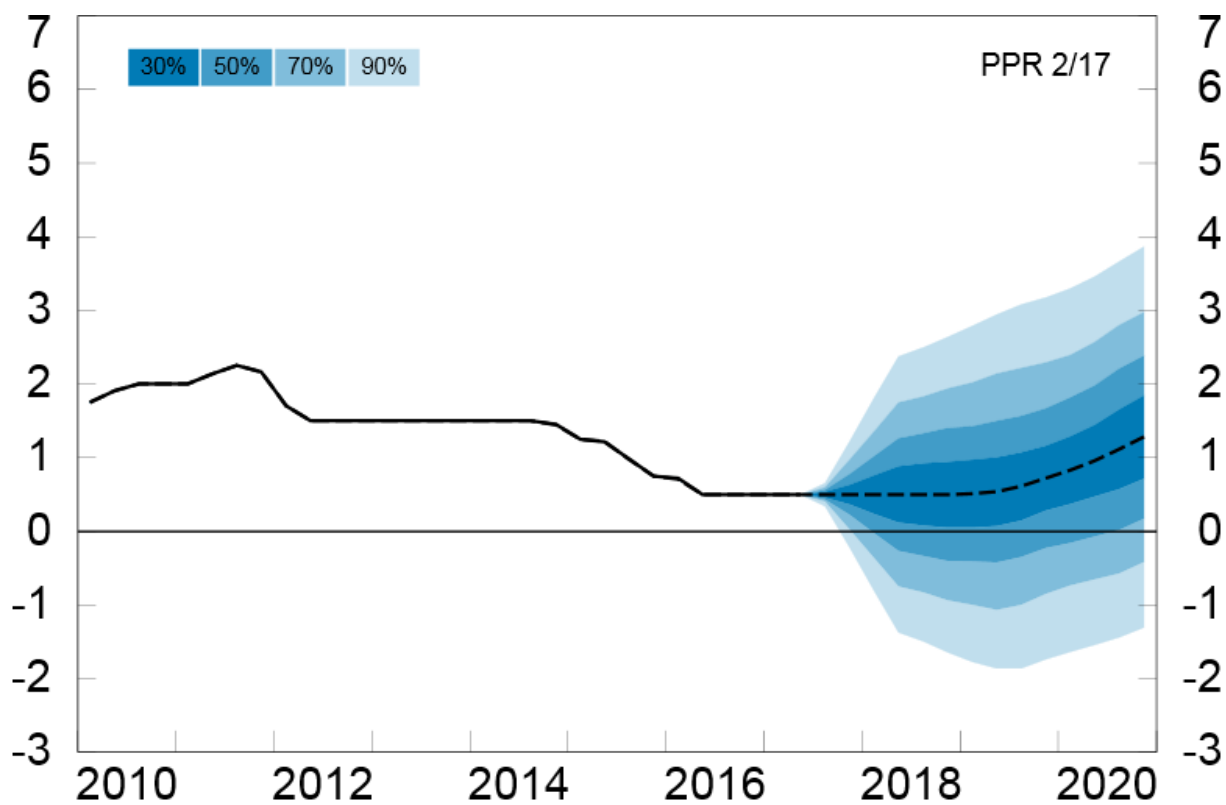
Det er ikke opptatt nye lån til finansiering av egne investeringer 2. kvartal

#### **Refinansiering av eldre lån i forrige tertial**

Det er tidligere gjennomført refinansiering av løpende lån, for å kunne forlenge avdragstiden i tråd med vedtatte økonomiplan. Kommunens gjeldsportefølje var (og er) delvis knyttet til bundet rente. For å kunne redusere avdragene over tid, er nye, refinansierte lån tatt opp som «avdragsfrie lån». Dette innebærer at annen gjeld nedbetales hurtigere enn forutsatt, for å holde budsjettet nivå/betale avdrag over minste lovlige avdrag. Ved utløpet av de refinansierte lånenes løpetid, skal disse innfris i sin helhet, noe som eventuelt nødvendiggjør ny refinansiering.

#### **Forventet rente framover basert på Norges Banks rentebane, samt konsekvens av renteendring på 1 % i flytende rente**

Vedlagt følger rentebane fra Norges Bank. Denne er hentet fra Norges Banks pengepolitiske rapport nr 2 for 2017, utgitt 22 juni 2017 i forbindelse med Norges banks «rentemøte». Grafen viser at styringsrenta forventes å øke fram mot 2020.



Meldal kommunes samlede gjeld til egne formål pr 30.06.2017 var 272 188 millioner.  
Renteøkning i totalporteføljen vil ha følgende effekt i millioner kroner:

Økning 0,5%	Økning 1%	Økning 1,5%	Økning 2%
1,36	2,72	4,08	5,44



# MELDAL KOMMUNE

## Saksframlegg

<b>Saksgang</b>		
Utvalg/styre:	Møtedato	Saksnummer
Kommunestyret	27.09.2017	053/17

<b>Saksbehandler:</b> Ree, Anne Britt	<b>Arkiv:</b> FE - 033	<b>Arkivsaknr:</b> 17/1809-1
---------------------------------------	------------------------	------------------------------

### Refererte skriv

#### Underliggende saker:

Saksnummer	Tittel
16/977	Kjøpekontrakt mellom Meldal kommune og Sør-Trøndelag fylkeskommune vedr. salg av aksjene i Meldalshallen AS
17/1786	Kommunereformen - kommunegrenser
17/1180	Kommunesammenslåinger - prosess og frister etter Stortingets vedtak
17/1180	Videre prosess i kommunereformen - informasjon til Orkdal, Agdenes, Meldal og Snillfjord
17/1180	Melding om politisk vedtak - Kommunereformen - Fastsetting av kriterier for innbyggertall ved deling
17/1180	Orkland - unntak fra kravet om felles kommunestyremøte
17/1180	Utbetaling av tilskudd til engangskostnader ved kommunesammenslåing
17/1265	Representantskapsmøte Konsek Trøndelag IKS - Innkalling 28.08.2017
17/1265	Konsek Trøndelag IKS - Møteprotokoll 28.08.2017
15/440	Foregangskommune - kartlegging av kommunal frivillighetspolitikk våren 2017
17/640	Avslag på søknad om tilskudd til infrastrukturtiltak i kommuner som slår seg sammen
16/1928	Fellesnemnd - Innkalling til møte 22.06.2017
16/1928	Fellesnemnd - Protokoll 22.06.2017
16/1928	Arbeidsutvalg Orkland - Møteinnkalling 14.09.2017
16/1928	Arbeidsutvalg Orkland - Møteprotokoll 14.09.2017
16/1928	Fellesnemnd Orkland - Møteinnkalling 21.09.2017
17/1695	Innkalling stiftelsesmøte 28.08.2017 - Revisjon Midt-Norge SA
17/1695	Protokoll stiftelsesmøte 28.08.2017
17/187	Innkalling til møte i kontrollutvalget 20.06.2017
17/187	Protokoll fra møte i kontrollutvalget 20.06.2017
17/187	Kontrollutvalget - Møteinnkalling 26.09.2017
17/1192	Tilbakemelding etter Fylkesmannens kommunebesøk til Meldal kommune
10/743	Innkalling til Generalforsamling i Bomvegselskapet E39 Øysand - Thamshamn AS

Refererte skriv tas til orientering