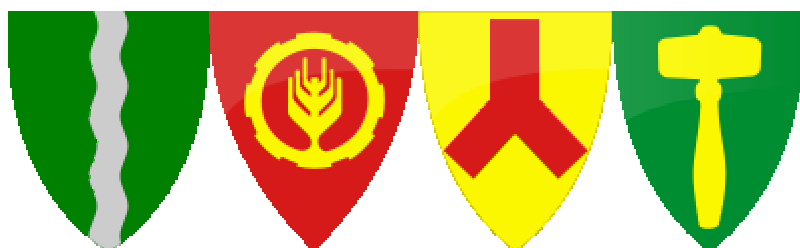


MÅL OG RETNINGSLINJER FOR FORVALTNING AV:

HJORTEVILT



Orkdal, Meldal, Rennebu, Rindal

2013-2018

FORORD

I ny Forskrift om forvaltning av hjortevilt (Hjorteviltforskriften) skal kommunen vedta målsettinger for utviklingen av bestandene av elg, hjort, og rådyr der det er åpnet for jakt på artene. Målene skal blant annet ta hensyn til opplysninger om beitegrunnlag, bestandsutvikling, skader på jord- og skogbruk og omfanget av viltulykker på veg og bane. Det skal legges til rette for en lokal og bærekraftig forvaltning med sikte på nærings- og rekreasjonsmessig bruk av hjorteviltressursene. Formålet med denne forskriften er at forvaltningen av hjortevilt ivaretar bestandenes og leveområdenes produktivitet og mangfold. Videre skal forvaltningen sikre bestandsstørrelser som fører til at hjortevilt ikke forårsaker uakseptable skader og ulemper på andre samfunnsinteresser. Kommuner bør samarbeide om felles mål for hjorteviltbestandene når det er hensiktsmessig å samordne bestandsplanleggingen over kommunegrenser.

I den nye hjorteviltforskriften er kommunens overordna ansvar videreutviklet og framhevet gjennom å tydeliggjøre at det må utarbeides kommunale mål for utviklingen av hjorteviltbestandene. Slike kommunale målsettinger skal være både målbare og etterprøvbare.

Kommunene skal stimulere til at jaktrettshaverne lager sine bestandsplaner og at tildeling av hjortevilt skjer etter godkjente planer. I forskriftens § 19 står bl.a.: *“Planen skal inneholde målsetting for bestandsutviklingen og plan for den årlige avskytingen i antall, fordelt på alder og kjønn. Planens målsetting skal være i samsvar med kommunens mål for å bli godkjent”*. Bestandsplanene til jaktrettshaverne skal altså ta hensyn til kommunens målsetting.

Merkeprosjekter som er gjennomført i regionen, og spesielt merkeprosjektet for hjort, påpeker at det er viktig å samarbeide om hjorteviltforvaltningen over større områder enn det er blitt gjort til nå.

Hjorteviltregion 3 – Sør-Trøndelag og Møre og Romsdal vedtok på årsmøtet 2012 å synkronisere samtlige bestandsplaner i regionen innen 2015 med felles mål og retningslinjer. Kommunene Orkdal, Meldal, Rindal og Rennebu startet i denne sammenhengen opp et samarbeid for å lage et felles strategidokument for mål og retningslinjer. Disse kommunene hadde store fellestrekk med organisering av rettighetshavere, geografisk nærhet til hverandre og skal revidere bestandsplanene i nærmeste framtid.

Det ble nedsatt ei arbeidsgruppe for å utarbeide dette målsettingsdokumentet. For Orkdal, Meldal og Rindal som har hatt egne nedfelte mål tidligere, er fellesdokumentet å anse som en revidering. For Rennebu er det et førstegangsprodukt. Arbeidsgruppa har bestått av Erling Revhaug (Orkdal og Meldal kommune), Svein Erik Morseth (Rennebu kommune/Rennebu Utmarksråd), Bård Kalstad (Meldal Storvilråd), Anders Husdal (politiker i Orkdal) og Ola Syrstad (politiker i Rindal). Steinar Røhme (Orkdal Utmarksråd) deltok på siste møtet.

Dokumentet ble kommunevis lagt ut og sendt på høring til blant annet organisasjoner som har jakt og viltstell i sitt arbeidsområde. Etter høringsrunden hadde arbeidsgruppa et oppsummeringsmøte og gjorde noen mindre endringer. Det endelige forslaget fra arbeidsgruppa presenteres som rådmannens forslag til politisk behandling i de enkelte kommuner.

Dokumentet ble vedtatt av ansvarlig politisk organ i Orkdal 14.11.2012, i Rennebu 16.11.2012, i Meldal 27.11.2012 og i Rindal 29.11.2012.

Innhold

FORORD	2
Innhold	3
1. Status hjortevilt.....	4
1.1 Hjorteviltet i Meldal, Orkdal, Rennebu og Rindal	4
1.2 Utvikling i hjorteviltbestandene	4
Elg	4
Hjort	9
Rådyr	11
1.3 Trafikkpåkørsler	12
2. Mål - forvaltning av hjortevilt i Orkdal, Meldal, Rennebu og Rindal	13
2.1 Hovedmål	13
2.2 Delmål	13
Mål om regionalt samarbeid.....	13
Mål for organisering av rettighetshaverstyrt hjorteviltforvaltning.....	13
Organisering av rettighetshaverne.....	13
Organisering og godkjenning av vald	14
Godkjenning av bestandsplan.....	14
Mål for forvaltning av elg	15
Mål for forvaltning av hjort.....	15
Mål for forvaltning av rådyr	16
Forholdet til andre samfunnsinteresser	16
3. Rapportering, fellingsavgift, nedklassifisering, avvik fra avskyttningsplan og feilskyting	16
3.1 Rapportering	16
3.2 Fellingsavgift.....	16
3.3 Nedklassifisering	16
3.4 Avvik fra avskyttningsplan	17
4. Varighet og revidering	17
5. Vedlegg.....	18
5.1 Definisjoner	18
5.2. Regelverket.....	19
5.2.1 Viltloven.....	19
5.2.2 Forskrift om forvaltning av hjortevilt.....	20
5.2.3 Forskrift om utøvelse av jakt og fangst.....	20
5.2.4. Forskrift om adgang til jakt etter elg, hjort og rådyr.....	20
5.2.5 Forskrift om kommunale viltfond og fellingsavgift for elg og hjort.....	20

1. Status hjortevilt

1.1 Hjorteviltet i Meldal, Orkdal, Rennebu og Rindal

Resultater fra Merkeprosjekt elg 1999-2001 viser at det er stor variasjon i elgens bruk av området, og at det finnes både stasjonære elg og trekkelg. Hovedsakelig er det mest stasjonær elg. Men i Meldal og Rindal viser resultatene at det er en like stor andel trekkelg som stasjonære dyr i elgbestanden hvor vinterområdene er knyttet til Orkdalsfjøret, mens sommerbeitene er i Rindal kommune.

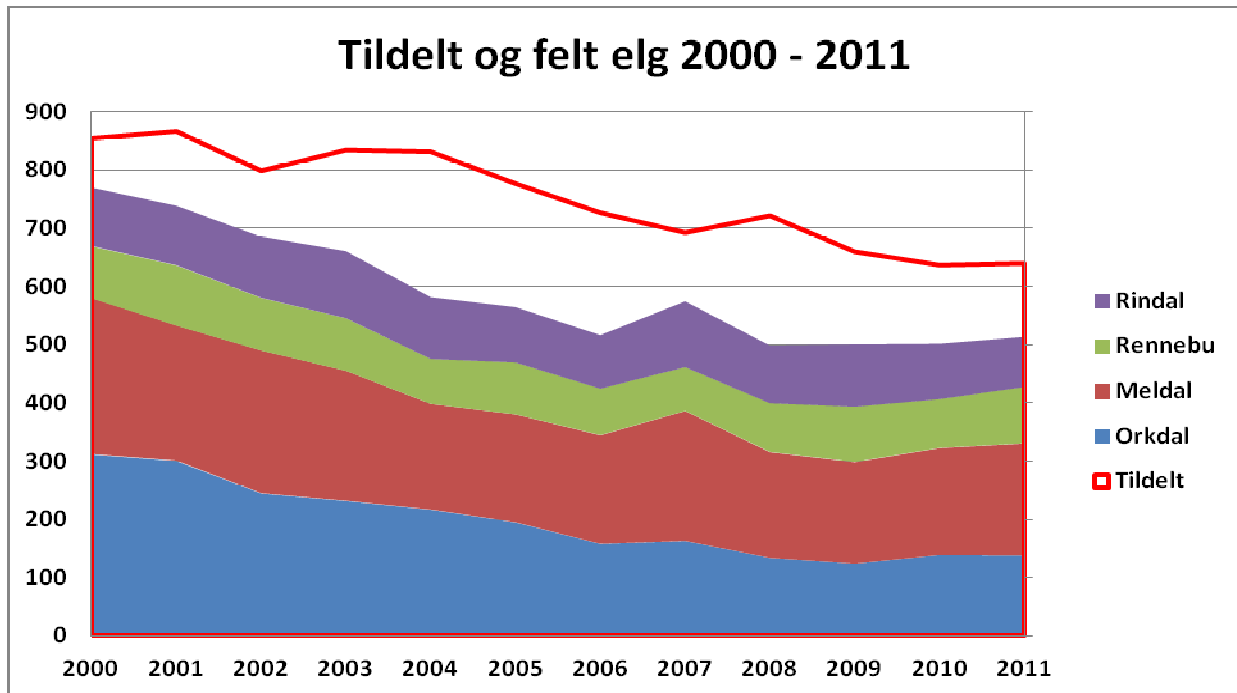
Nyervervet kunnskap om hjorten og dens bruk av landskapet har vi fått av Merkeprosjekt hjort som ble gjennomført på Nordmøre og vestre deler av Sør-Trøndelag under årene 2006-2010. Hjorten i våre områder lever i hovedsak i trekkende bestander som har årsleveområde som dekker til dels mange kommuner fra kyst til innland. Dette fordrer et framtidig økende samarbeid på tvers av valdgrenser, kommunegrenser og fylkesgrenser.

1.2 Utvikling i hjorteviltbestandene

Elg

Innføring av rettet avskyting med større kalveskyting og omlegging i skogbruket til bestandsskogbruket førte til en økning av elgstammen. Stammen steg jevnt og trutt fra noen få på 60- og 70-tallet og økte kraftig på 80- og 90-tallet fram til toppen rundt år 2000.

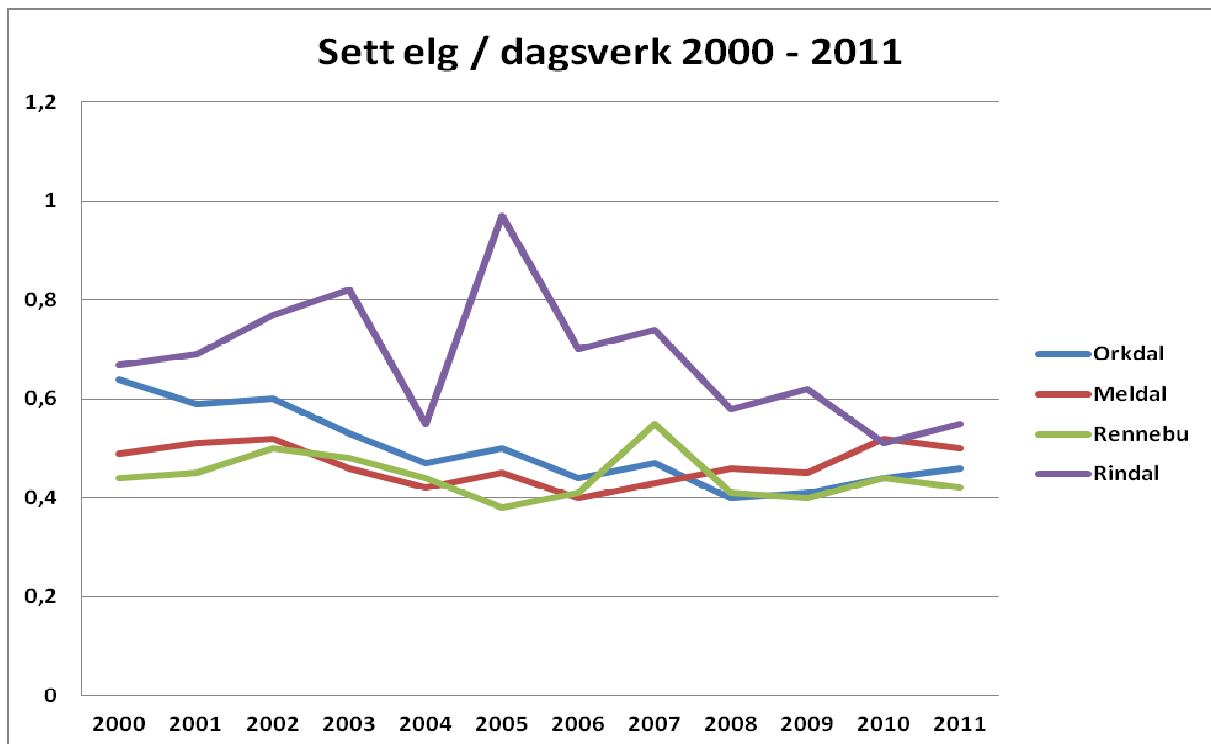
Elgbestanden har forandret seg mye fra 1990 til 2011. I siste halvdel av 1990-tallet var elgbestanden sannsynligvis på sitt største i Orkdal og Meldal. Samtidig var produksjonen svært lav med blant annet en lav andel ku med kalv og en relativt lav andel tvillingkalver. Kjønnsskjevt jaktuttak medførte at andelen okser i bestanden var svært lav, og spesielt var andelen store okser fraværende. Fra slutten av 1990-tallet og fram til de siste par åra har en hatt et økt jakttrykk på kyr. Dette har hatt den ønskete virkning med å få elgstammen ned på et akseptabelt nivå i forhold til skogskader den høye elgtettheten medførte i nedre deler av Orkdalsfjøret.



Figuren viser utvikling i tildeling og avskyting av elg i Orkdal, Meldal, Rindal og Rennebu fra 2000 til 2011. Rindal og Rennebu har hatt jevn avskyting de siste 10 åra, mens i Meldal og spesielt Orkdal har avskytingen avtatt.

Sett elg per jegerdagsverk

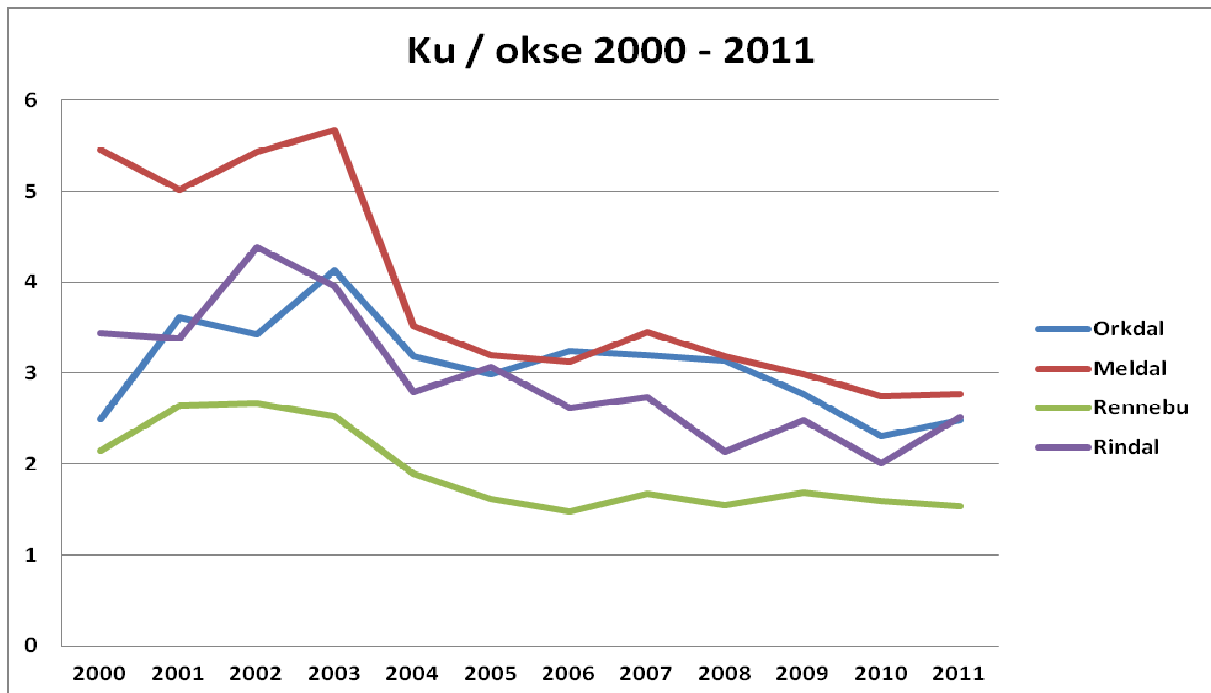
Indeksen viser i gjennomsnitt hvor mange elg hver elgjeger ser per dag og gir et bilde på tettheten i bestanden. Den tar ikke hensyn til antall timer jaktet. Verdien beregnes ved å dele antall elg som er sett på antall jegerdager.



Tettheten synes å være nokså likt i de fire kommunene. I Rindal har den avtatt siste fem åra, mens i Meldal har det vært en liten økning i samme periode. Orkdal har hatt en nedgang siden 2000 til 2008 og ser ut til å ha stabilisert seg. Rennebu har hatt stabil tetthet siden 2000.

Ku per okse

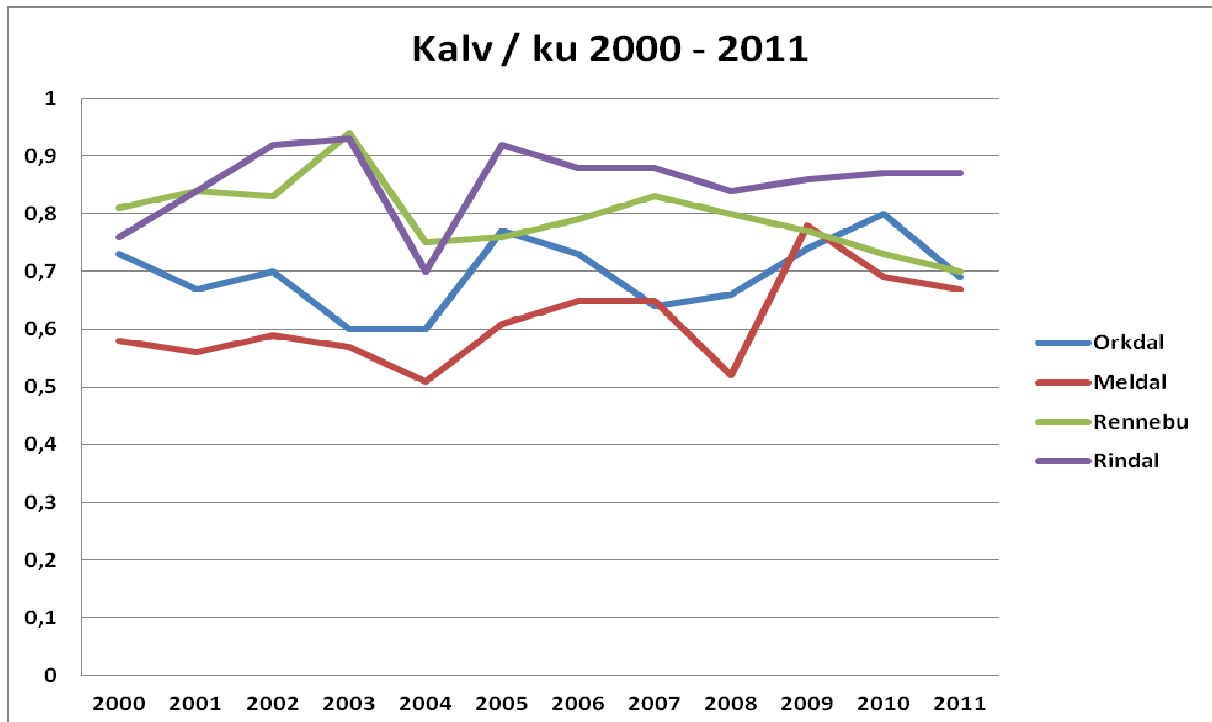
Indeksen er et forholdstall mellom observerte kyr (ett år og eldre) og okser (ett år og eldre) og gir et uttrykk for kjønns sammensetningen. Verdien regnes ut ved å dele antall sette kyr på antall sette okser. Ofte beskrives verdien som et forholdstall. Er det sett to kyr per okse kan dette beskrives som 2:1. Ku/okse-forholdet de seinere åra går fram av nedenstående figur. Tallene er hentet fra hjorteviltregisteret. Det anbefales ku/okse forhold mellom 1,5 - 1,7 for å unngå uheldige effekter på produktivitet og kjønnsbalanse.



Det har vært økt fokus på okser etter 2003, og alle kommunene har jevnet ut skeivheten i kjønns sammensetningen siden den gang. Rennebu har spesielt god kjønnsfordeling i forhold til anbefalinger.

Kalv per ku

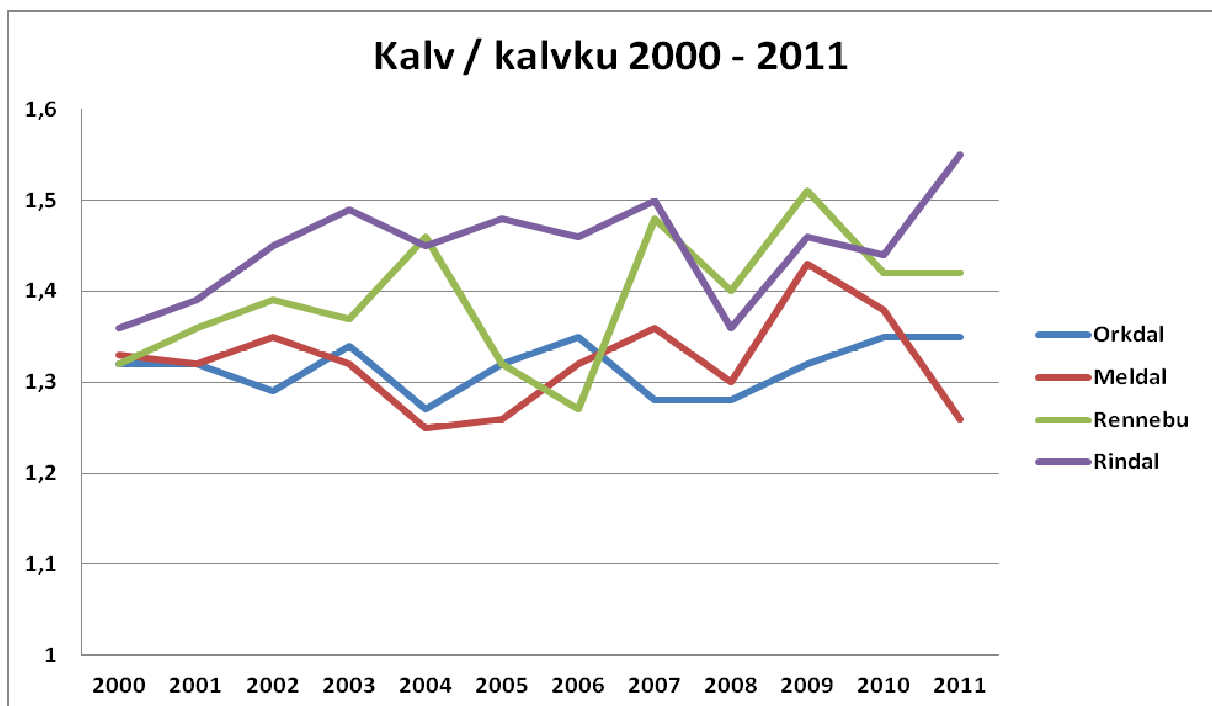
Denne indeksen sier noe om hvordan produksjonen i elgbestanden utvikler seg. Dette regnes ut ved å dele antall observerte kalver på antall observerte kyr (inkludert kviger). Etter som eldre dyr er mer produktive enn yngre kyr, kan endringer i rekrutteringsratene skyldes både endringer i produktivitet, gjennomsnittsalder eller begge deler. Et lavere tall for produksjonen kan også indikere for få okser eller for stor stamme i forhold til beiteressursen.



Meldal har hatt bevisst forvaltningsstrategi siden 2003 å øke produktiviteten og har siden den tid tilnærmet seg de andre kommunene. Produktiviteten synes å være størst i Rindal, noe som også kan skyldes trekk- og jakttdsmessige forhold.

Kalv per kalvku

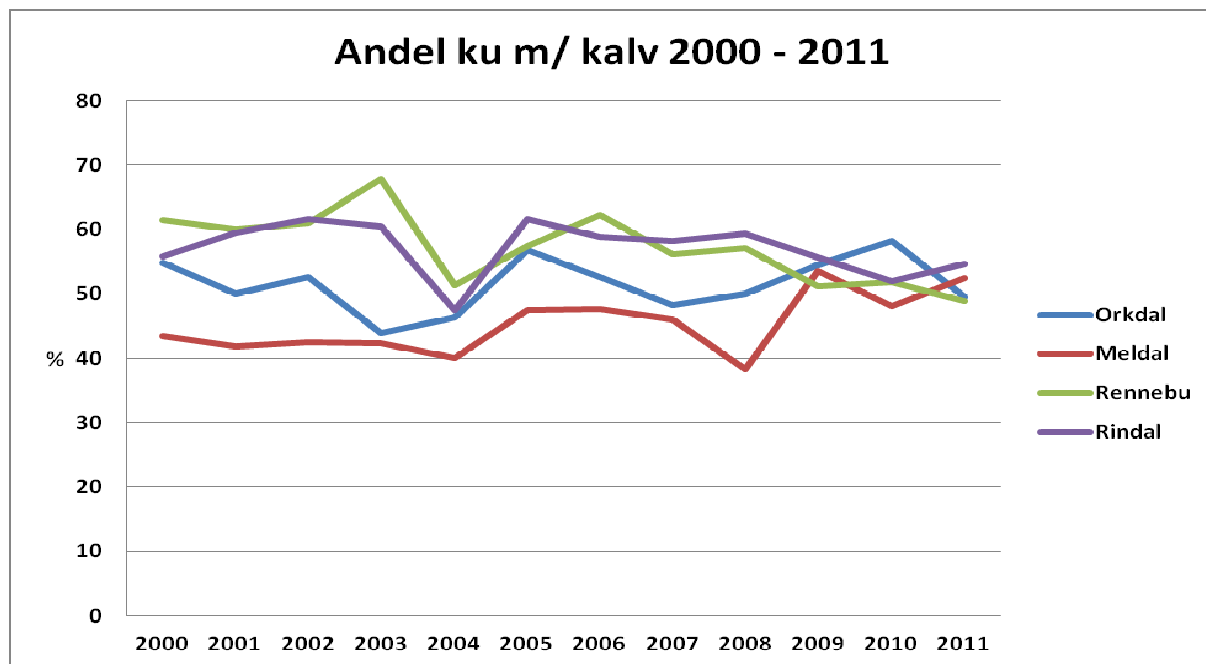
Sett kalv per kalvku (tvillingraten) gir uttrykk for hyppigheten av tvillingfødsler i bestanden, og gir også et bilde på alderssammensetningen av kyr. Dersom en stor andel av kyrne som sees har tvillingkalver, tyder det på at en stor del av kyrne er 4 år eller eldre. Indeksen kan variere mellom 1 - 2, hvor 1 betyr at ingen kyr har blitt observert med tvillingkalver, mens 2 betyr at alle kalveførende kyr har blitt observert med tvillingkalver.



Det er høyere tvillingrate i Rindal og Rennebu. Det kan tyde på at det er yngre kyr i Orkdal og Meldal, og en effekt av bevisst forvaltning (økt uttak av produktive kyr) av bestanden i disse kommunene på 90- og starten av 2000-tallet.

Andel ku med kalv

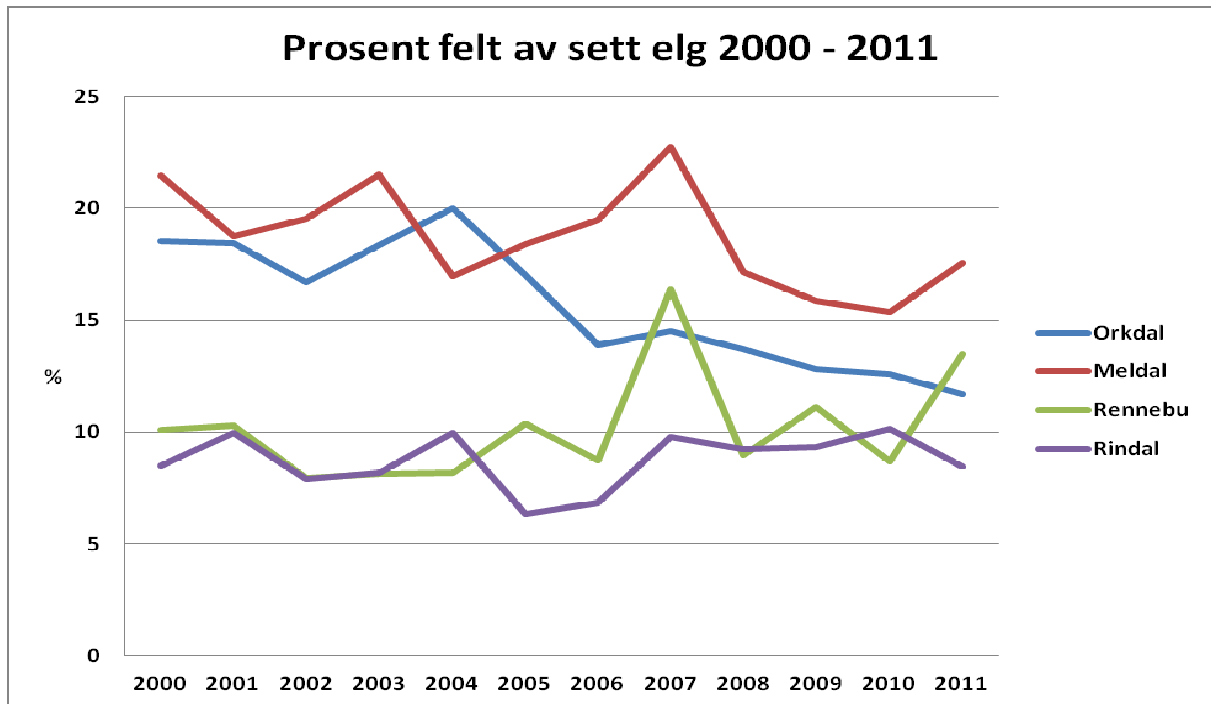
Andel kyr med kalv gir uttrykk for hvor stor del av kyrne som observeres med kalv i løpet av jakta. Indeksen regnes ut ved å ta totalantall kyr observert med kalv multiplisert med hundre og dividert med totalantall observerte kyr.



De tre siste åra har andelen ku uten kalv vært nokså lik i alle kommunene. Meldal har ved bevisst forvaltningsstrategi fra 2003 greid å øke andelen ku med kalv. I Rennebu har det gått andre veien i samme periode, noe som kan skyldes økt jaktpress på kalv i begynnelsen av jakta som følge av oksefredning til 10. oktober.

Felt av sett

Dette er et mål på hvor stor andel av observert elg som felles, og kan fortelle oss noe om jakttrykket. Antall skutte dyr multipliseres med hundre og divideres med antall observerte dyr.

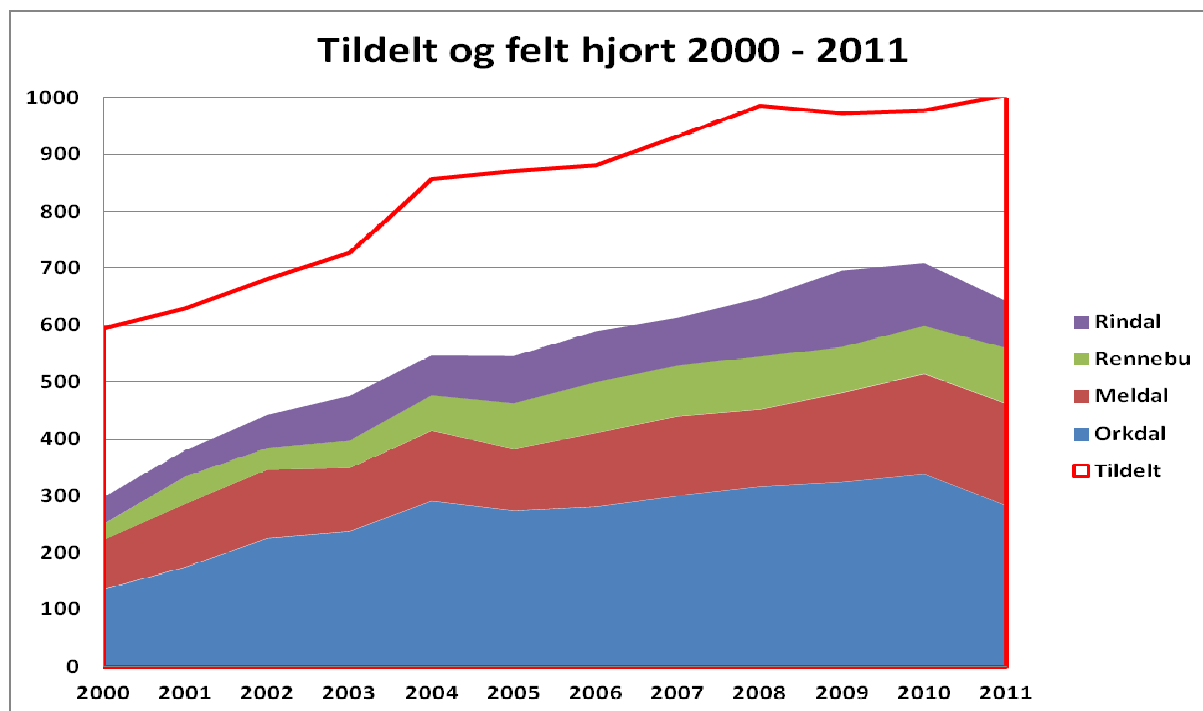


Rindal og Rennebu har hatt en forvaltningsstrategi i å ha en jevn elgstamme, mens Orkdal og Meldal har økt jaktpresset for å redusere skogskader grunnet for høy elgstamme. Etter hvert som stammen ble redusert mot bestandsmålet har også jaktpresset blitt redusert for å hindre ytterligere reduksjon, spesielt i Orkdal.

Hjort

Med bakgrunn i fellingsstatistikker, har det fra starten av 1980-tallet til slutten av 1990-tallet vært en jevn vekst i hjortebeholdningen i kommunene. Mye av årsaken til dette kan blant annet skyldes høy avskyting på hanndyr, lavere avskyting på hunndyr og tidlig reprodutiv alder hos koller. Alder og kjønns sammensetningen i jaktuttaket har vært skjevt fordelt over lengre tid. Voksen bukk har vært den kategorien som har vært beskattet høyest av alle kjønns- og alders kategorier. Først på åttitallet ble det felt 3-4 ganger så mange bukker som koller, mens det de siste åra har blitt atskillig bedre fordeling.

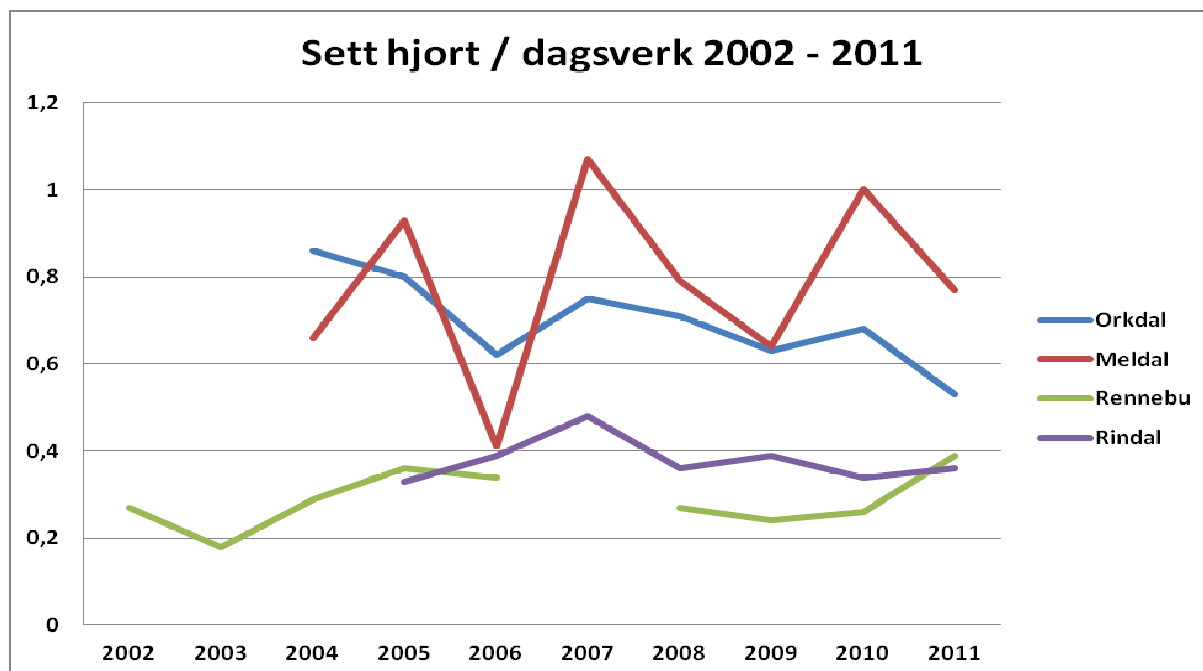
Det har nærmest vært en eksplosiv økning i hjortebeholdningen utover 2000-tallet. Den store hjortestammen har hatt uheldige virkninger på jordbruk og biltrafikk, og det har derfor vært ønskelig å bremse den kraftige veksten av stammen. De siste åra har det også vært avdekket stedvis store skogskader som følge av hjortens barkgnag om vinteren.



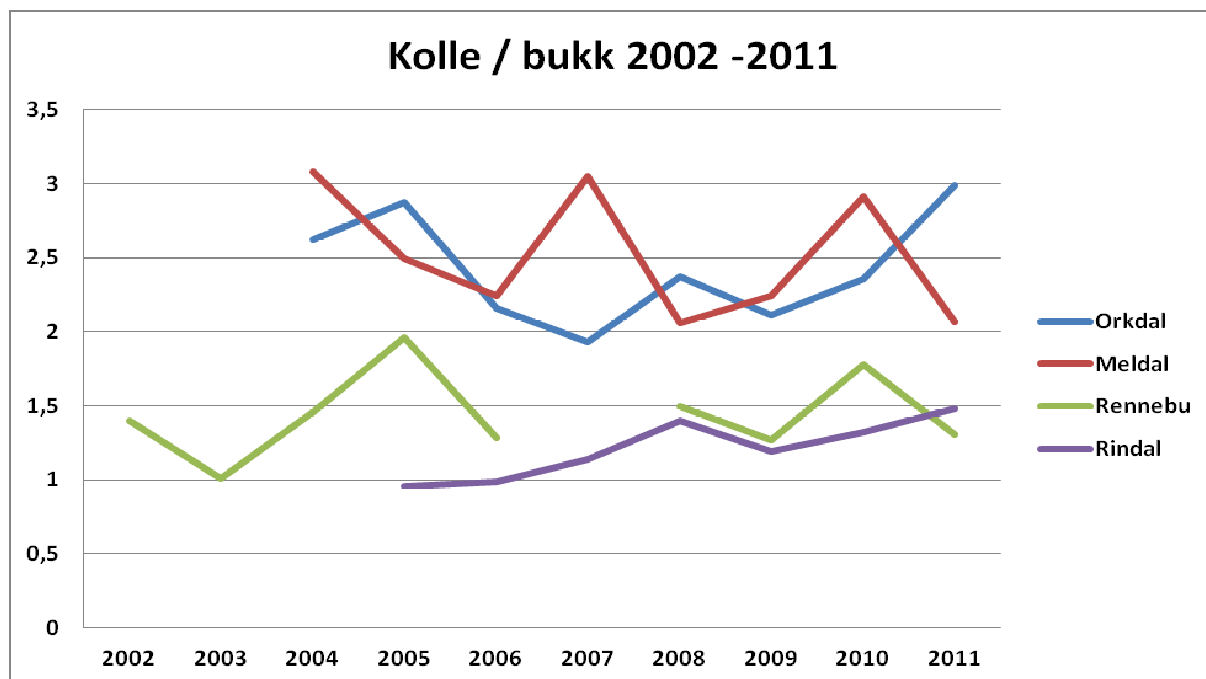
Figuren viser utviklingen i tildeling og avskyting av hjort i kommunene Orkdal, Meldal, Rindal og Rennebu i årene 2000 til 2011. Avskytingen har i løpet av en 10-årsperiode blitt doblet og gjelder samtlige kommuner. Orkdal og Meldal utpeker seg som mer "typiske hjortekommuner" i forhold til "innlandskommunene" Rindal og Rennebu.

Sett hjort

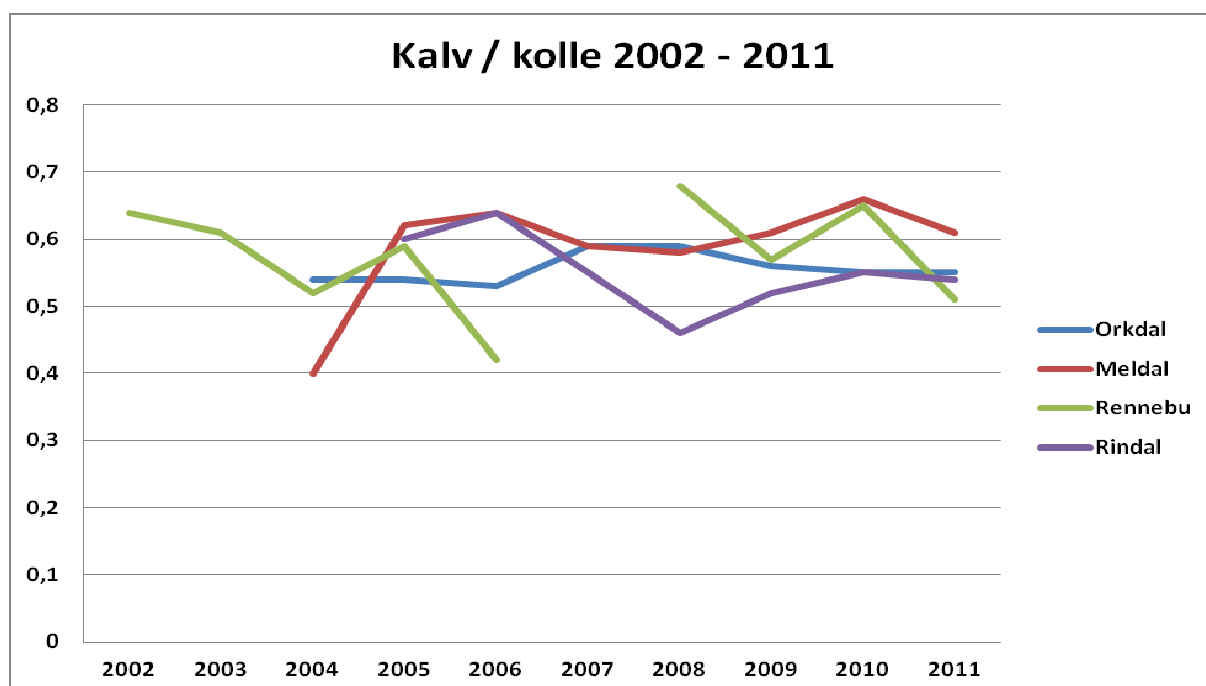
Indeksene/analysene for hjort er omtrent de samme som for sett elg.



Hjortetettheten er størst i Orkdal og Meldal, og noe mindre i Rindal og Rennebu. Det kan være store lokale variasjoner innenfor kommunen og sesongvariasjoner.



Orkdal og Meldal har relativt lik kjønns sammensetning, på lik linje som Rindal og Rennebu som har jevnere kjønns sammensetning. Forskjellen er betydelig. Det tyder på at det er høyere andel bukker i "innlandskommunene".

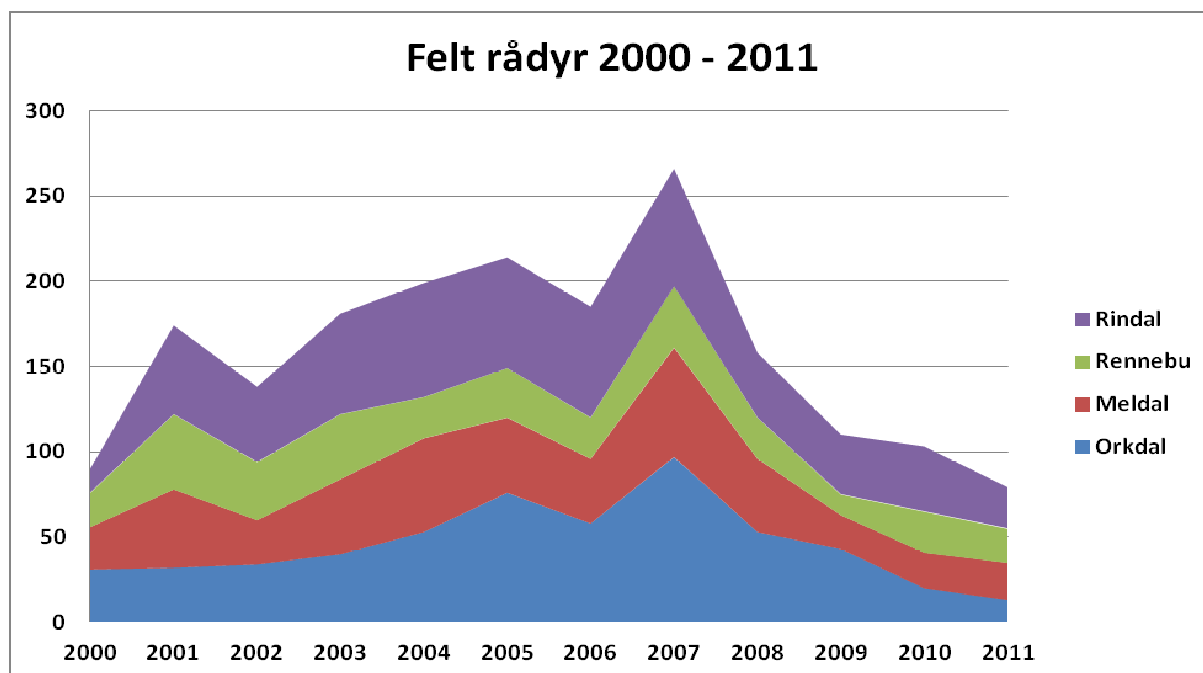


Produktiviteten på kollene synes å være jevnt over lik i alle kommunene.

Rådyr

Antall felte rådyr har variert mye fra år til år. På starten av 1990-tallet ble det felt svært mye rådyr. Situasjonen endret seg dramatisk mot 2000-tallet, med over en halvering i antall felte rådyr. Fra 2000 til 2007 kan det tyde på at bestanden har økt noe igjen, og antall fellinger har hatt en gradvis økning. De seinere åra har det vært tilnærmet fri avskyting på rådyr, og en mener at variasjon i stammestørrelse først og fremst skyldes rovdyrpredasjon og vinterklima.

Tildelte kvoter har betydd minimalt for jaktresultatene fordi fellingsprosentene lå godt under 50 %. Jakta har ikke hatt samme betydning for utviklingen slik som for elg og hjort.



Avskytingen steg jevnt fra 2000 til 2007, men har etter den tid avtatt. I 2011 var avskytingen tilnærmet lik i alle kommunene.

1.3 Trafikkpåkjørsler

Trafikkskader og andre konflikter skal forebygges gjennom å ha en aktiv dialog med vei- og jernbanemyndigheter og grunneiere med sikte på gjennomføring av effektive tiltak som vil minske risiko for slike konflikter. Det kan dreie seg om rydding langs utsatte veistrekninger og jernbanestrekninger. Derneft kan det være aktuelt med et forholdsvis høyt uttak av dyr i problemområder. I tillegg kommer annen irregulær avgang.

		2009/2010	2010/2011	2011/2012	Gj.snitt
Elg	Rindal	0 stk - 0%	1 stk - 1,1%	0 stk - 0%	0,3 %
	Meldal	4 stk - 2,3%	3 stk - 1,6%	2 stk - 1,0%	1,6 %
	Orkdal	5 stk - 4,0%	7 stk - 5,0%	9 stk - 6,5%	5,2 %
	Rennebu	Bil: 1 stk - 1,0% Tog: 4 stk - 4,2%	Bil: 1 stk - 1,2% Tog: 11 stk - 12,9%	Bil: 5 stk - 5,1% Tog: 15 stk - 15,3%	13,3 %
Hjort	Rindal	0 stk - 0%	0 stk - 0%	1 stk - 1,2%	0,3 %
	Meldal	2 stk - 1,3%	1 stk - 0,6%	5 stk - 2,8%	1,6 %
	Orkdal	2 stk - 0,6%	2 stk - 0,6%	3 stk - 1,1%	0,7 %
	Rennebu	4 stk - 4,9%	2 stk - 2,3%	4 stk - 4,1%	3,8 %
Rådyr	Rindal	4 stk - 11,4%	2 stk - 5,3%	1 stk - 4,2%	7,2 %
	Meldal	10 stk - 50,0%	8 stk - 38,1%	4 stk - 18,2%	34,9 %
	Orkdal	7 stk - 16,3%	13 stk - 65,0%	9 stk - 69,2%	38,2 %
	Rennebu	7 stk - 58,3%	10 stk - 41,7%	5 stk - 25,0%	39,3 %

Antall påkjørte og drepte dyr og antallet i prosent av jaktuttaket. Fallvilt ellers kommer i tillegg. Merk den store prosentvise avgangen når det gjelder rådyr i 3 av kommunene.

2. Mål - forvaltning av hjortevilt i Orkdal, Meldal, Rennebu og Rindal

For mange her til lands er jakta en viktig del av friluftslivet. Det spesielle med jakt i motsetning til annet friluftsliv, er ressursforvaltningen av de artene det jaktes på. Særlig gjelder dette hjorteviltet. Viltlovens formålsparagraf: *Viltet og viltets leveområder skal forvaltes slik at naturens produktivitet og artsrikdom bevares. Innenfor denne ramme kan viltproduksjonen høstes til gode for landbruksnæring og friluftsliv.*

Bestandene av elg, hjort og villrein skal stabiliseres innenfor et nivå som til en hver tid vurderes som bærekraftig, med god kvalitet i kjønns- og aldersfordeling, naturgrunnet og i forhold til virksomheten i andre sektorer, blant annet jord- og skogbruk og samferdsel.

Kommunenes ansvar i forvaltningen av hjorteviltbestandene er å tilpasse den enkelte bestand til leveområdets bæreevne. For å sikre dette er både administrative og økonomiske virkemidler lagt til kommunene. Skal en lykkes, må målene og tiltakene være lokalt forankret.

2.1 Hovedmål

Målet er å ha en forvaltning som gir bestander med optimal produksjon, sunne og friske dyr, og med en passende størrelse i forhold til leveområdenes biologiske bæreevne og i forhold til andre samfunnsinteresser innenfor de til en hver tid gjeldende lover og forskrifter.

2.2 Delmål

Mål om regionalt samarbeid

Kommunene skal ved forvaltning av hjortevilt samarbeide nært med nabokommuner og ellers alle naturlige samarbeidsparter i regionen. Samarbeidet skal fortrinnsvis foregå via Hjorteviltregionen(e) den enkelte kommune er tilknyttet. Kommunene skal være aktive samarbeidspartnere i disse hjorteviltregionene.

Mål for organisering av rettighetshaverstyrt hjorteviltforvaltning

Kommunene skal gi god service og støtte oppunder den etablerte rettighetshaverstyrte hjorteviltforvaltningen, gjennom blant annet:

- Kursing og formidling av beslutningsgrunnlag i bestandsplanleggingen
- Drifting av hjorteviltregisteret

Organisering av rettighetshaverne

Meldal, Orkdal og Rennebu har fellesorgan som organiserer rettighetshaverne og som gjør at kommunen i mange henseende har ett privat talerør å forholde seg til. Det er et mål for kommunene at disse overbygningsorganene utvikles til stadig bedre forvaltningsverktøy for den rettighetshaverstyrte hjorteviltforvaltningen. Derfor er det også et mål at Rindal etablerer et tilsvarende organ som de tre øvrige kommunene.

Organisering og godkjenning av vald

Kommunene skal legge til rette for og stimulere til hensiktsmessig organisering mellom jaktrettshaverne i egen kommune, og det er et mål at valdene samarbeider godt når dette er hensiktsmessig, uavhengig av kommunegrenser.

Det er et mål at kommunens jaktbare arealer ikke bør deles inn i flere vald enn det som er høyst nødvendig for å oppnå effektiv og hensiktsmessig jakt. Alle vald bør omfatte flere enn ett jaktfelt. Bestandsplaner som omfatter tellende areal mindre enn 20 ganger minstearealet vil ikke bli godkjent. Med tellende areal menes skogareal og myr under skoggrensa som i kommuneplanens arealdel er definert som LNF(R).

Omdisponert/omregulert areal til noe annet enn LNF(R) regnes ikke med. Med skogareal menes både produktiv og uproduktiv skog, og både lauvskog og barskog. Kommunen kan godkjenne annet areal der disse er av stor betydning for vedkommende art.

Fravik av minstearealet etter § 9 i Hjorteviltforskriften kan ikke brukes for å oppnå tilstrekkelig tellende areal for å få tildelt det første dyret. Dette kan unntaksvis benyttes for å oppnå tilstrekkelig areal for å få tildelt det andre dyret osv.

Videre skal forvaltningen av elg, hjort og rådyr samordnes innenfor disse valdene, og inngå i en og samme bestandsplan. Dette setter ingen begrensninger i samarbeid mellom vald, verken innenfor eller på tvers av kommunegrenser. Det er ønskelig med felles bestandsplaner for flere vald og alle artene, men bestandsplaner for enkeltarter kan om nødvendig godkjennes dersom slike planer dekker mange vald.

Godkjenning av bestandsplan

Det er et mål at forvaltningen av hjortevilt skal være bestandsrettet og basert på bestandsplaner utarbeidet av rettighetshaverne. Bestandsplanperiodenes varighet skal være i tråd med henstillinger fra Hjorteviltregion 3.

Bestandsplanene skal inneholde en beskrivelse av følgende punkter:

1. Beskrivelse av planområdet
 - *Valdets/valdenes beliggenhet og grenser*
 - *Områdets totalareal og tellende areal*
 - *Medlemmer (jaktfelt) som inngår i valdet/valdene*
2. Planperiode
3. Organisering og samarbeidsorgan
4. Grunnlags- og bestandsdata for bestandsplanområdet
 - *Utbredelse og trekkforhold*
 - *Beiteskader på skog/innmark*
 - *Beitevurderinger etter for eksempel metode utarbeidet av Knut Solbraa*
 - *Irregulær avgang*
 - *Sett elg- og sett hjort data*
 - *Fellingsdata for elg, hjort og rådyr*
 - *Andre tilgjengelige bestandsregistreringer (eks aldersanalyser og vårtelling)*
 - *Forhold til andre brukergrupper (annen jakt og friluftsliv)*
5. Målsettinger
 - *Kommunale mål*
 - *Hovedmål.*
 - *Delmål.*
 - *Bestandsstørrelse.*
 - *Sammensetning av bestanden.*
6. Virkemidler
 - *Avskyting for elg, hjort og rådyr*

- *Innsamling av data.*
 - *Tiltak mot skader på skog, innmark etc.*
 - *Skjøtsel av området.*
7. Avskytingsplan for det enkelte vald
- *Totalt antall dyr og prosentvis fordeling mellom kjønn og alder*
 - *Krav om rapport til kommunen etter endt planperiode.*
8. Håndtering av feilskyting

Mål for forvaltning av elg

Elgforvaltningen skal i hovedsak basere seg på datagrunnlag som er innsamlet og analysert gjennom databasen hjorteviltregisteret. Å bruke indekser og data fra hjorteviltregisteret gir muligheter for kontroll i ettertid på om målene er nådd.

Beitegrunnlaget

Elgbestanden i kommunene skal ikke være større enn hva som er optimalt sett i forhold til beitegrunnlaget. Målet skal sees i nøye sammenheng med eventuelle konfliktområder. Blant annet med å foreta overvåking av elgbeite etter de prinsipper og metoder som ligger i elgbeiteregistreringen (for eksempel Solbraa metoden). Hvis beiteovervåkingen viser en negativ utvikling for ROS-artene samt furu og gran, skal det settes inn tiltak for å snu denne utviklingen.

Bestandsstørrelse, sammensetting og produksjon

1. Sett elg pr. jegerdagsverk bør ikke være over 0,5. For Rindal bør den ikke overstige 0,6.
2. Ku/okse i sett-elg bør ikke være høyere enn 2:1
3. Kalv pr. ku i sett-elg bør være minst 0,6
4. Andel ku med kalv bør holde seg over 40 %

Mål for forvaltning av hjort

Også for hjort vil forvaltningen sette etterprøvbare mål med basis i data fra hjorteviltregisteret.

Beitegrunnlaget

Bestanden av hjort skal ikke være større enn at beiteskadene kan aksepteres av jord- og skogbruket eller andre samfunnsinteresser. Det bør legges opp til et større uttak av dyr i problemområder enn i andre deler av kommunen. Behovet for uttak av skadedyr som beiter ned inn- og utmark bør ligge på et minimum og ikke være et årvist fenomen.

Bestandsstørrelse, sammensetting og produksjon

1. Sett hjort pr. jegerdagsverk. bør ikke være høyere enn 0,9 for hver av kommunene. Det er uansett et mål at størrelsen på hjortestammen ikke skal øke sett i forhold til situasjonen de siste par årene.
2. Det er et mål å få en bedre fordeling i kjønns- og alderssammensettingen i hjortebestanden. Samlet sett for alle 4 kommunene er det et mål at andelen eldre bukker i bestanden bør økes. Samtidig ønskes høyere gjennomsnittlig slaktevekt hos alle aldersgrupper. Gode slaktevekter er en bra indikator på en bestand i bra balanse med beitet. Store sunne dyr antas å opptre sjeldnere som skadedyr på skog og åker.
3. I gjennomsnitt for hver kommune tilstrebes følgende fordeling:
 - Hanndyr av totalt felte dyr bør ikke overskride 50 %

- Voksen bukk av totalt felte hjort bør ikke overskride 25 %

Mål for forvaltning av rådyr

Det er et langsiktig mål at rådyr skal forvaltes på lik linje som elg og hjort. I første omgang har kommunene et mål om at all tildeling av rådyrkvoter skal skje med bakgrunn i godkjente bestandsplaner, som beskriver målsetting for rådyrbestanden, og årlig uttak innen valdet.

Forholdet til andre samfunnsinteresser

1. Forvaltningen av hjortevilt skal gi muligheter for næringsinntekt og rekreasjon.
2. Gjennomsnittlig antall påkjørsler på vei skal ikke overstige 5 % av jaktutbyttet for den enkelte hjorteviltart samme jaktår (1. april - 31. mars). For Rennebu kommune er det i tillegg et mål om at påkjørslene på jernbanen holdes under 5 %, dvs. en samlet trafikkavgang på maksimalt 10 %. Gjennomsnittlig påkjørsler de siste 3 åra legges til grunn for å vurdere måloppnåelsen. Høyt irregulær avgang et år bør tas hensyn til ved neste års jaktuttak.
3. Hjorteviltbestanden skal holdes på et nivå som ikke påfører skader på jord- og skogbruket ut over det som normalt kan påventes. Skadefelling av hjortevilt skal kun unntaksvis brukes for å avverge skader når andre tiltak ikke ansees å være tilstrekkelig jfr. Naturmangfoldloven.
4. Samjakt bør utøves på de områdene hvor dette er naturlig og bør beskrives i bestandsplanene. Jakta skal foregå på en sikker og hensynsfull måte i forhold til annen friluftaktivitet.

3. Rapportering, fellingsavgift, nedklassifisering, avvik fra avskytningsplan og feilskyting

3.1 Rapportering

Fastsatte rapporter for jaktutøvelse av elg, hjort og rådyr skal leveres kommunen senest 14 dager etter endt jakt. Kommunen har ansvar for at alle jaktrapporter legges inn i Hjorteviltregisteret og at samlereporter for kommunen blir sendt til Statistisk Sentralbyrå.

3.2 Fellingsavgift

Fellingsavgiften fastsettes av hver kommune, og skal fastsettes innenfor de til en hver tid gjeldende nasjonale rammer.

3.3 Nedklassifisering

Det er innført en egen nedklassifiseringsordning for vald med godkjent bestandsplan. For vald uten bestandsplan gjelder dyrets faktiske alder. Felles det dyr som ligger under en satt vektgrense innenfor en kjønns- og aldersklasse, kan dyret belastes ungdyr- eller kalvkvoten. Dette forutsetter at dyret innen 24 timer etter felling er meldt for kontrollveieing til representant utnevnt av kommunen. Det innføres også en ordning for nedklassifisering av hjort. Det betales også fellingsavgift i henhold til nedklassifiseringsreglene.

Et nedklassifisert dyr (*gjelder både elg og hjort*) skal føres på sett-skjema og i fellingsrapporter i den kjønns- og aldersklassen det i virkeligheten tilhører.

Følgende vektgrenser gjøres gjeldende:

Elg:

Elgkalv: fra 25. september fritas kalver på 40 kg og lettere for fellingsavgift og går ikke på tildelt kvote. I perioden 10.-24. september settes denne grensen til 35 kg. Slike dyr tilfaller jaktfeltet de er skutt, men de skal innrapporteres som kalv på vanlig måte
Ungdyr – 1 ½ -åring – på 100 kg og lettere belastes fellingsavgift som kalv.

Videre kan voksne dyr under følgende vektgrenser nedklassifiseres til ungdyr:
Vekt for 2 ½ år ku er satt til 150 kg (lettere dyr godkjennes som 1 ½ år ku).
Vekt for 2 ½ år okse er satt til 150 kg (lettere dyr godkjennes som 1 ½ år okse). I områder med innført fredning fram til 10. oktober av okser med over 4 tagger settes denne vektgrensa til 160 kg.

I tillegg kan felling av voksen okse (2 ½ år) med ikke mer enn 3 tagger nedklassifiseres til ungdyr okse (1 ½ år) dersom dyret har gevir på begge sider. En tagg medregnes kun når den er minst 2 cm lang.

Hjort:

Hjortekalv på 18 kg og lettere fritas for fellingsavgift og går ikke på tildelt kvote. Slikt dyr tilfaller jaktfeltet, men skal innrapporteres som kalv på vanlig måte.
Ungdyr – 1 ½ -åring – bukk og kolle med henholdsvis vekter på 45 kg og 40 kg eller lettere belastes fellingsavgift som kalv.
Vekt for 2 ½ år bukk er satt til 60 kg (lettere dyr godkjennes som spissbukk).

3.4 Avvik fra avskytningsplan

Avskytningsplanen fremstår som en bindende avtale mellom valdet og kommunen. Avvik fra avskytningsplanen skal beskrives med eventuell årsak i en rapport etter utgangen av planperioden. Vesentlig avvik i alders- og kjønns sammensetningen av det totale uttaket i avskytningsplanen, samt avvik fra bestandsplanens forutsetninger kan føre til at kommunen trekker godkjenningen tilbake, eventuelt ikke godkjenner ny bestandsplan. Med "vesentlig" menes her avvik større enn 10 % av den årlige kvoten. Tildelt samlet kvote i planperioden skal på ingen måte overskrides. Dersom valdet et enkelt år ikke fyller årskvoten, kan valdet etter avtale med bestandsplanområdet overføre inntil 10 % av årets kvote til neste års kvote. Ubrukte kvoter fra lengre tid tilbake kan ikke overføres.

4. Varighet og revidering

De kommunale forvaltningsmålene for hjortevilt bør være forutsigbare og stabile over nokså lang tid, men må samtidig være godt forankret hos sittende kommunale myndigheter. De bør derfor gjennomgås minst en gang i løpet av hver kommunestyreperiode. Foreliggende måldokument bør revideres første halvår 2018.

Målene skal uansett vurderes fortløpende i forhold til utvikling i bestandene, og ved tilgang på ny kunnskap, samt ved andre forhold som gjør revidering nødvendig, blant annet hvis det kommer anbefalinger fra Hjorteviltregion 2 eller 3 som tilsier at målene må revideres.

5. Vedlegg

5.1 Definisjoner

Rettighetshaver

Person eller institusjon som har retten til jakt eller fiske i et gitt område i henhold til Viltloven. Institusjon kan være sameie, stat, kommune, bedrift, stiftelse m.m.

Bestand

Begrepet bestand brukes gjerne om alle individer av en art innenfor et geografisk område. Den geografiske avgrensningen av bestanden kan være naturlig der forekomsten av arten er atskilt helt eller delvis fra andre forekomster av arten.

Bestandsplan

Jaktrettshavernes offentlig godkjente, flerårige plan (maksimalt 5 år) med målsettinger for forvaltningsstrategien av hjorteviltet i valdet eller bestandsplanområdet. Planen skal inneholde status og målsetting for bestandsutviklingen og plan for den årlige avskytingen i antall, fordelt på alder og kjønn. Når bestandsplanen er godkjent av kommunen, skal kommunen gi en samlet fellingstillatelse for hele planperioden som valgfrie dyr. For elg og hjort kan vald eller bestandsplanområder med et areal på minimum 20 ganger minstearealet, søke kommunen om godkjenning av bestandsplan.

Bestandsplanområde

To eller flere vald i et forpliktende samarbeid, som har felles målsettinger og bestandsplan for hjorteviltarten(e) det jakes på i området.

Vald

Et vald er det geografiske området som kommunen eller villreinnemnda godkjenner for jakt på arter av hjortevilt og bever, og som tildeles fellingstillatelser fra viltmyndigheten.

Jaktfelt

Et mindre geografisk område innenfor et vald, som jaktrettshaverne har avgrenset av hensyn til jaktutøvelsen.

Tellende areal

Det arealet som skal legges til grunn for beregning av fellingstillatelse. Tellende areal er de arealstyper som vedkommende art benytter regelmessig gjennom hele året og over flere år.

Minsteareal

Det tellende arealet som legges til grunn for hvert dyr det gis fellingstillatelse for. Det er samtidig arealstørrelsen på det minste sammenhengende området som offentlig myndighet kan godkjenne som et vald.

Solbraa metode (SKI- metoden)

Takseringsmetode for elgbeite (overvåkingstakst) utviklet av Knut Solbraa ved Skogbrukets Kursinstitutt. Metoden går ut på å takserer trær og busker i ungskog (hogstklasse 2). Metoden gir grunnlag for å beregne tetthet, høyde og beitegrad på de ulike treslaga.

ROS

Fellesbenevnelse for løvtreartene rogn, osp og selje. Brukes ofte i forbindelse med beitetaksering.

Biologisk bæreevne

Er den tettheten av dyr som utnytter beitegrunnet best mulig. Det tas da ut så mye fôr som mulig uten at framtidig skudd- eller fôrproduksjon reduseres på grunn av overbeite.

Biologisk mangfold

Variasjonen mellom og innen alle arter av planter, dyr og mikroorganismer. Mangfoldet omfatter også miljøet og økosystemene som artene er en del av.

Hjorteviltregisteret

Nasjonal databank som lagrer vald- og jaktfeltopplysninger, ivaretar statistikk fra jakt og jegerobservasjoner, samt legger til rette for utskrivning av fellingstillatelser og fellingsrapporter. Hjorteviltregisteret finner en på www.hjortevilt.no.

Sett-Elg/sett-hjort

Sett elg/hjort-registreringene brukes til å regne ut forholdstall for utviklingen i elgbestanden. Disse registreringene legges inn i Hjorteviltregisteret. Forholdstallene kalles gjerne indekser eller parametere.

5.2. Regelverket

Noe av det lovverket og avtaleverket som legger rammene for viltforvaltningen i kommunene er gjengitt nedenfor.

5.2.1 Viltloven

De viktigste momentene i loven er gjengitt nedenfor:

§ 1. (lovens formål)

Viltet og viltets leveområder skal forvaltes slik at naturens produktivitet og artsrikdom bevares. Innenfor denne ramme kan viltproduksjonen høstes til gode for landbruksnæring og friluftsliv.

2. (lovens virkeområde)

Med vilt menes i denne lov alle viltlevende landpattedyr og fugler, amfibier og krypdyr. Loven gjelder også i Norges økonomiske sone.

§ 3. (fredningsprinsippet)

Alt vilt, herunder dets egg, reir og bo er fredet med mindre annet følger av lov eller vedtak med hjemmel i lov. Ved vedtak om jaktbarhet og jakttider etter § 9 skal det særlig legges vekt på at arten produserer et høstingsverdig overskudd og at den har ressursbetydning. Det skal også legges vekt på jakt- og fangsttradisjon i vedkommende område og på den skade viltet gjør. Ingen skal holde vilt i fangenskap med mindre annet følger av lov eller vedtak med hjemmel i lov.

Det er forbudt å fange, jage, drepe, eller skade fredet vilt. Dersom det er nødvendig for å hindre skade på person eller eiendom, er det tillatt å avlive smågnagere og krypdyr. Forbudet etter § 24 og § 25 gjelder ikke slik avliving.

Ved enhver virksomhet skal det tas hensyn til viltet og dets egg, reir og bo, slik at det ikke påføres unødig lidelse og skade.

5.2.2 Forskrift om forvaltning av hjortevilt

§ 1. Formål

Formålet med denne forskriften er at forvaltningen av hjortevilt ivaretar bestandenes og leveområdenes produktivitet og mangfold. Det skal legges til rette for en lokal og bærekraftig forvaltning med sikte på nærings- og rekreasjonsmessig bruk av hjorteviltressursene. Forvaltningen skal videre sikre bestandsstørrelser som fører til at hjortevilt ikke forårsaker uakseptable skader og ulemper på andre samfunnsinteresser.

Hele forskriftsteksten finnes på www.lovdatab.no.

5.2.3 Forskrift om utøvelse av jakt og fangst

§ 1. Formål

Formålet med denne forskrift er å bidra til at:

- a) jakt- og fangsttradisjonene føres videre gjennom høsting av viltproduksjonen til gode for landbruksnæringen og friluftslivet,
- b) jakt- og fangstutøvelsen ikke påfører viltet unødige lidelser, og
- c) jakt- og fangstutøvelsen ikke volder fare for mennesker, husdyr eller eiendom.

Hele forskriftsteksten finnes på www.lovdatab.no .

5.2.4. Forskrift om adgang til jakt etter elg, hjort og rådyr.

Kommunene har hver sine forskrifter som omhandler åpning av jakt på hjortedyr (og evt. bever) og hvilke minstearealer som skal gjelde for tildeling av fellingstillatelser. Tabellen nedenfor viser det essensielle fra disse forskriftene. Orkdal og Meldal har fastsatt forskriften lokalt i kommunen, mens Rennebu og Rindal har sine forskrifter fastsatt av fylkesmannen.

Kommune/ vedtatt år	Elg: Minsteareal i daa	Hjort: Minsteareal i daa	Rådyr: Minsteareal i daa
Orkdal/2002	2000	1000	500
Meldal/2010	2000	1500	500
Rennebu/2001	5000	3000	1000
Rindal/2002	3000	1500	500

Forskriftstekstene finnes på www.lovdatab.no .

5.2.5 Forskrift om kommunale viltfond og fellingsavgift for elg og hjort.

Fastsatt av Direktoratet for naturforvaltning 23. mai 2001 med hjemmel i lov av 29. mai 1981 nr. 38 om viltet § 13, § 40, § 43 og § 48.

§ 1. Formål

Formålet med kommunale viltfond er å skape økonomisk bakgrunn for å fremme viltforvaltningen i kommunen.

Kommuner der det er adgang til jakt etter elg og/eller hjort skal etablere et kommunalt viltfond. Øvrige kommuner kan etablere et slikt viltfond i samsvar med reglene i denne forskrift.

§ 4. Disponering av fondet

a. Fondet kan brukes til:

- tiltak for å fremme viltforvaltning, styrke kunnskapen om viltet, jaktorganisering m.m. i kommunen og nabokommuner gjennom samarbeid i regi av organisasjoner, enkeltpersoner eller kommunen selv.
- å dekke kommunens utgifter til ettersøk og håndtering av skadd vilt og fallvilt i kommunen.
- tiltak for å forebygge skader på landbruksnæring voldt av hjortevilt.

b. Fondet kan ikke brukes til:

- kommunal administrasjon av viltforvaltningen (faste utgifter til lønn, møtegodtgjørelser, reiser mv.).
- å erstatte skader voldt av vilt.
- skuddpremier.

§ 5. Om fellingsavgifter

Kommuner der det er adgang til jakt etter elg og/eller hjort, skal fastsette og kreve inn fellingsavgift for felte dyr av disse artene innenfor rammer fastsatt av Kongen jf. viltloven § 40.

Fellingsavgiftene skal gjelde for vald som er godkjent av kommunen, selv om valdet omfatter areal i nabokommuner.

Dersom valdet omfatter flere kommuner, skal inntektene årlig fordeles mellom kommunene i samme forhold som fordelingen av tellende areal for vedkommende art.

Hele forskriftsteksten finnes på www.lovdatab.no .